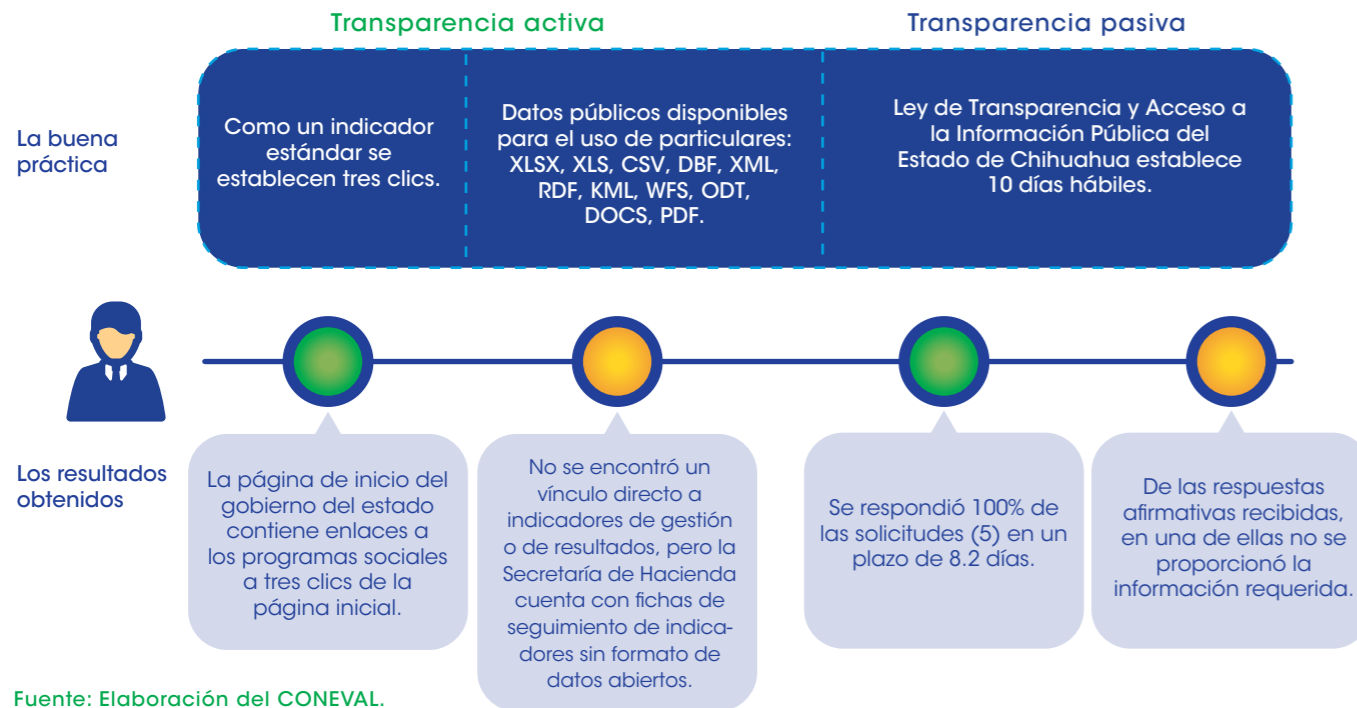


Hallazgos sobre acceso a la información en Chihuahua



Fuente: Elaboración del CONEVAL.

Conclusiones y sugerencias de acción

- **Área responsable.** Se sugiere que las áreas o área con atribuciones de evaluación en el estado tengan personalidad jurídica, autonomía técnica y de gestión. También es importante que la normativa establezca su estructura organizacional.
- **Difusión de información.** Se sugiere que se difunda información de los programas de la entidad sobre los apoyos otorgados por el programa, los criterios de elegibilidad de los beneficiarios, la lista de los beneficiarios, el presupuesto asignado y la información sobre los indicadores del programa.
- **Estudios, diagnósticos, investigaciones o análisis.** La entidad ha realizado este tipo de ejercicios en la práctica, pero aún tiene un espacio para mejorarlos al incluir en ellos análisis de las causas, efectos y características de la problemática y una propuesta de acciones que debieran ser llevadas a cabo para resolver la problemática.

CONEVAL

Consejo Nacional de Evaluación de la Política de Desarrollo Social

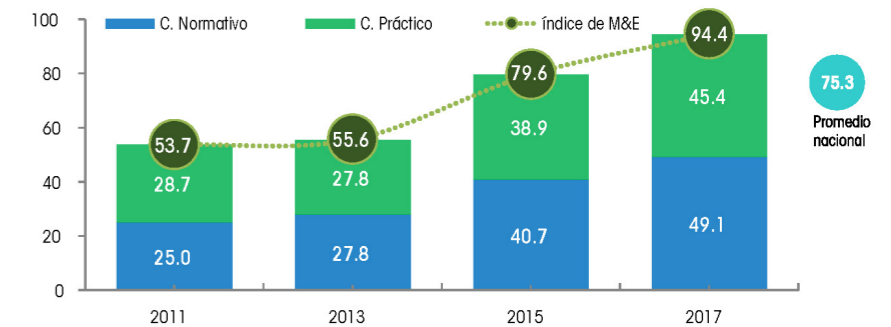
Chihuahua*

Resultados generales

Posición respecto a las entidades

2017: 5
2015: 7
2013: 12
2011: 5

Gráfica 1. Resultados de Chihuahua en el índice 2011-2017



Fuente: Elaboración del CONEVAL.

Resultados por elemento de análisis 2017

100%	Ley de Desarrollo Social o equivalente	100%	Reglas de operación	93.8%	Elementos de monitoreo y evaluación
100%	Criterios para creación de programas nuevos	87.5%	Difusión de información de los programas de desarrollo social	100%	Indicadores de resultados y de gestión
100%	Padrón de beneficiarios	100%	Transparencia en el presupuesto	81.3%	Área responsable de realizar o coordinar la evaluación

Chihuahua está clasificado como una entidad con avance alto en la generación de elementos de monitoreo y evaluación. A continuación se presentan sus principales resultados:

Entre 2011 y 2017, mejoró los elementos del diagnóstico, pues avanzó en 40.7 puntos porcentuales.	En el periodo 2015-2017, ambos componentes aumentaron: 6.5 puntos porcentuales el práctico y 8.4 puntos el normativo.
Entre 2015 y 2017, experimentó un avance de 14.8 puntos porcentuales en el índice.	En el aspecto normativo hubo avance principalmente en la publicación de las evaluaciones.
En 2017 se ubicó 19.1 puntos porcentuales por encima del promedio nacional.	En la práctica hubo avances principalmente en padrones y seguimiento a resultados de las evaluaciones.

*Resultados del Diagnóstico del avance en monitoreo y evaluación en las entidades federativas 2017



Av. Insurgentes Sur 810,
Col. Del Valle, Del. Benito Juárez,
CP. 03100, Ciudad de México.

Lo que se mide se puede mejorar
www.coneval.org.mx



Coneval



@Coneval



conevalvideo



@coneval_mx



blogconeval.gob.mx



Coneval

Resultados componente normativo

Chihuahua mantuvo una tendencia creciente en el componente normativo entre 2011 y 2017. En el periodo 2015-2017, la entidad mejoró en siete de las 14 variables consideradas en el diagnóstico: criterios para la creación de programas, padrón de beneficiarios, reglas de operación, difusión de información y publicación de las evaluaciones y los indicadores. De esta manera, la entidad registra la puntuación máxima en 12 variables:

- En lo que se refiere a los criterios para la creación de programas nuevos, los Lineamientos generales y específicos de la administración pública estatal para los procesos de planeación, programación y presupuestación de los programas operativos anuales y anteproyecto de presupuesto de egresos del ejercicio fiscal 2017 señalan que su diseño se efectuará mediante la documentación de la metodología de marco lógico.
- Respecto a la creación de padrones, la elaboración de reglas de operación, la difusión de los programas de desarrollo social y las relativas a contar con indicadores de gestión y de resultados, se emitieron diversas disposiciones y lineamientos que especifican criterios sobre cómo deberán generarse estos instrumentos.
- En lo relativo a la publicación de las evaluaciones, los Lineamientos generales para la evaluación de políticas públicas, programas estatales y de gasto federalizado de la administración pública estatal ordenan la publicación de las evaluaciones, así como los elementos que deben tener, como objetivo general, metodología, resultados, recomendaciones, resumen ejecutivo, instancia evaluadora y costo de la evaluación.
- En la normativa se establece que el Departamento de Planeación Estratégica y Evaluación de la Secretaría de Hacienda y el Departamento de Evaluación y Sistemas de Información de la Secretaría de Desarrollo Social estarán a cargo de la evaluación, áreas que no tienen personalidad jurídica ni autonomía técnica y de gestión.

Gráfica 2. Cambio en el componente normativo, Chihuahua: 2011, 2015 y 2017



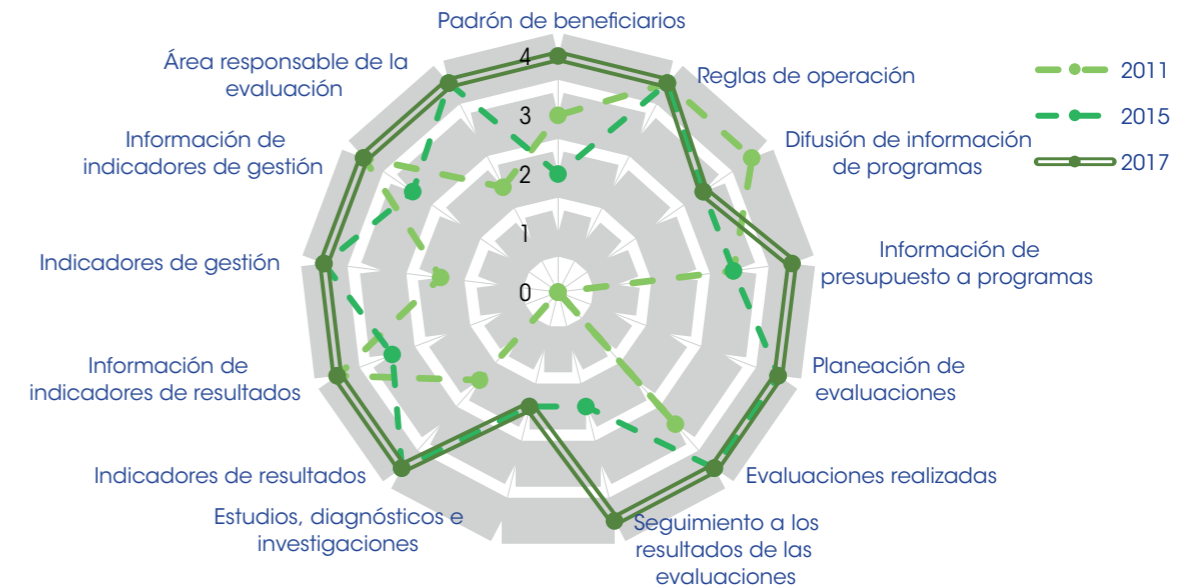
Fuente: Elaboración del CONEVAL.

Resultados componente práctico

Chihuahua también registró una tendencia al alza en el componente práctico entre 2011 y 2017. Los avances del periodo 2015-2017 se reflejaron en cinco variables: padrón de beneficiarios, información del presupuesto, seguimiento a las evaluaciones e información los indicadores de resultados y de gestión. De esta manera, Chihuahua alcanzó la máxima puntuación en 11 de las 13 variables consideradas en el diagnóstico:

- Los padrones incluyen el área responsable de elaborar los, el perfil del beneficiario, el domicilio geográfico, el programa del cual reciben apoyo y el tipo de apoyo. Aún hay un área de oportunidad para mejorar esta variable, que es añadir la clave de identificación que no cambie con el tiempo.
- Respecto a la información presupuestaria sobre los programas sociales, se identificó información desagregada por programa presupuestario.
- Se identificó el seguimiento a los resultados de las evaluaciones, que incluye el aspecto a mejorar, las acciones a implementar, el área responsable y las fechas de inicio y término.
- En cuanto a la información de los indicadores de resultado y gestión, las fichas técnicas de los indicadores abarcan los criterios de nombre del indicador, descripción, método de cálculo, unidad de medida, frecuencia de medición, línea base y metas.
- Respecto a la difusión de información sobre programas de desarrollo social, no se identificaron variables como los apoyos otorgados por el programa, los criterios de elegibilidad de los beneficiarios, la lista de los beneficiarios del programa, el presupuesto asignado al programa ni la información sobre los indicadores del programa.

Gráfica 3. Cambio en el componente práctico, Chihuahua: 2011, 2015 y 2017



Fuente: Elaboración del CONEVAL.