

# Pobreza y rezago social 2010

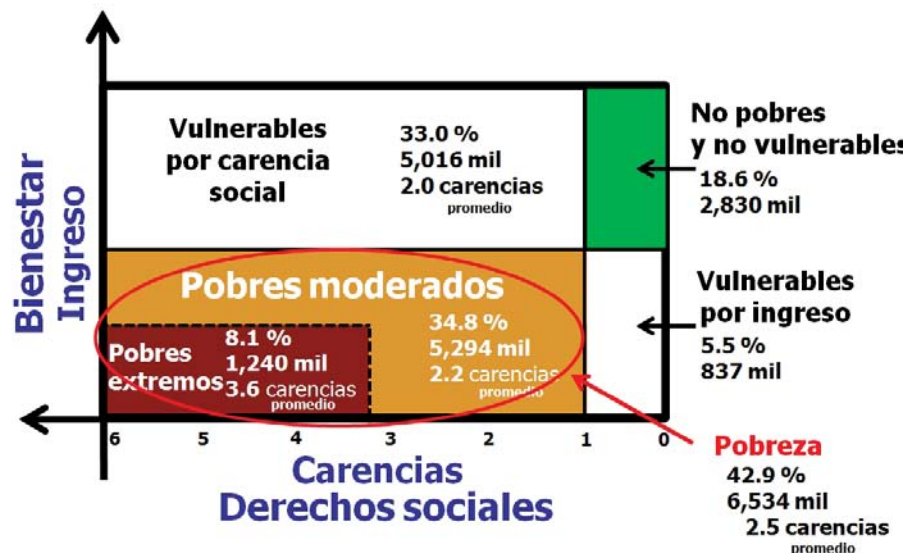
## Estado de México



### Principales resultados

- De 2008 a 2010 hubo una reducción del porcentaje de la población con las carencias sociales de rezago educativo, carencia por acceso a los servicios de salud, carencia por acceso a la seguridad social, carencia por calidad y espacios de la vivienda y carencia por acceso a los servicios básicos en la vivienda. Sin embargo, se registró un aumento en el porcentaje de población con un ingreso inferior a la línea de bienestar
- De 2008 a 2010 el porcentaje de la población en situación de pobreza disminuyó de 43.9% a 42.9%, y el de pobreza extrema aumentó de 6.9% a 8.1%
- En 2010 los municipios con mayor porcentaje de personas en pobreza fueron Zumpahuacán, San José del Rincón, Sultepec, Ixtapan del Oro y Luvianos
- De 2005 a 2010, 18 municipios disminuyeron su grado de rezago social, uno lo aumentó y 106 permanecieron sin cambio.

Indicadores de pobreza en el Estado de México, 2010



Porcentaje, número de personas y carencias promedio en los indicadores de pobreza, 2008-2010

Indicadores	Porcentaje		Miles de personas		Carencias promedio	
	2008	2010	2008	2010	2008	2010
<b>Pobreza</b>						
Población en situación de pobreza	43.9	42.9	6,498.8	6,533.7	2.6	2.5
Población en situación de pobreza moderada	37.0	34.8	5,473.0	5,293.7	2.4	2.2
Población en situación de pobreza extrema	6.9	8.1	1,025.8	1,240.0	3.7	3.6
Población vulnerable por carencias sociales	36.3	33.0	5,375.3	5,016.2	2.0	2.0
Población vulnerable por ingresos	4.0	5.5	588.0	837.2	0.0	0.0
Población no pobre y no vulnerable	15.8	18.6	2,341.3	2,829.7	0.0	0.0
<b>Indicadores de carencia social</b>						
Rezago educativo	18.7	18.5	2,763.9	2,809.4	3.1	3.1
Carencia por acceso a los servicios de salud	45.2	35.5	6,691.2	5,406.0	2.7	2.7
Carencia por acceso a la seguridad social	68.2	58.9	10,100.2	8,967.7	2.5	2.5
Carencia por calidad y espacios de la vivienda	14.4	12.9	2,125.7	1,959.8	3.5	3.3
Carencia por acceso a los servicios básicos en la vivienda	16.5	13.3	2,443.9	2,027.9	3.3	3.2
Carencia por acceso a la alimentación	21.2	31.6	3,133.4	4,804.8	3.1	2.8

Fuente: estimaciones del CONEVAL con base en el MCS-ENIGH 2008 y 2010.

Nota: las estimaciones de 2008 y 2010 utilizan los factores de expansión ajustados a los resultados definitivos del Censo de Población y Vivienda 2010, estimados por INEGI.

Nota: las estimaciones 2008 y 2010 no toman en cuenta la variable combustible para cocinar y si la vivienda cuenta con chimenea en la cocina en la definición del indicador de carencia por acceso a los servicios básicos en la vivienda. Para consultar las estimaciones 2010 con dicha variable ver [www.coneval.gob.mx](http://www.coneval.gob.mx) o disco anexo.

## Información a nivel municipal 2010

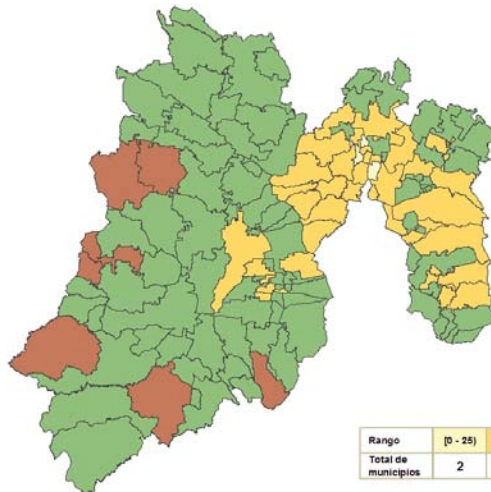
### Porcentaje, número de personas y carencias promedio en los indicadores de pobreza por municipio, 2010

Municipio	Pobreza			Pobreza extrema		
	Porcentaje	Personas	Carencias	Porcentaje	Personas	Carencias
<b>Municipios con mayor porcentaje de población en pobreza</b>						
Zumpahuacán	84.1	9,462	3.4	43.8	4,926	4.0
San José del Rincón	83.6	58,331	3.4	47.3	33,014	3.9
Sultepec	83.2	16,285	3.4	48.7	9,528	3.8
Ixtapan del Oro	82.1	4,144	3.0	37.9	1,916	3.6
Luvianos	81.9	15,557	3.2	44.7	8,482	3.7
<b>Municipios con menor porcentaje de población en pobreza</b>						
Coacalco de Berriozábal	22.4	72,784	2.1	2.0	6,350	3.4
Cuautitlán	23.1	37,988	2.4	2.3	3,783	3.7
Cuautitlán Izcalli	25.6	146,640	2.3	2.7	15,371	3.7
Metepec	26.3	67,892	2.2	3.2	8,210	3.6
Atizapán de Zaragoza	30.1	161,604	2.3	3.3	17,599	3.6

Total de municipios en el estado: 125

Fuente: estimaciones del CONEVAL con base en el MCS-ENIGH 2010 y la muestra del Censo de Población y Vivienda 2010.  
 Nota: de acuerdo con la metodología de medición de pobreza publicada en el Diario Oficial de la Federación el 16 de junio de 2010, las estimaciones de pobreza que se reportan toman en cuenta la variable combustible para cocinar y si la vivienda cuenta con chimenea en la cocina en la definición del indicador de carencia por acceso a los servicios básicos en la vivienda.  
 Nota: las estimaciones municipales de pobreza 2010 han sido ajustadas a la información reportada a nivel estatal en julio de 2011. Pueden variar ligeramente debido a valores faltantes en el MCS-ENIGH 2010.

### Porcentaje de población en situación de pobreza por municipio, 2010



3

## Rezago Social 2010

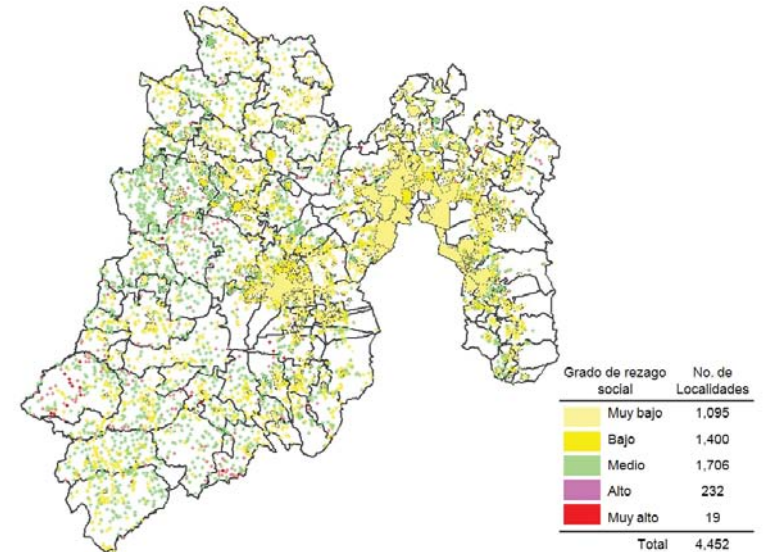
Información a nivel municipal y por localidad

### Comparativo a nivel municipal según grado de rezago social 2005-2010

Municipios	Grado de rezago social 2010					Total	
	Muy Alto	Alto	Medio	Bajo	Muy bajo		
Grado de rezago social 2005	Muy alto	0	0	0	0	0	0
	Alto	0	6	2	0	0	8
	Medio	0	1	18	6	0	25
	Bajo	0	0	0	21	10	31
	Muy bajo	0	0	0	0	61	61
Total	0	7	20	27	71	125	

■ Disminuye rezago social  
■ Aumenta rezago social

### Grado de rezago social por localidades, 2010



Para mayor información consultar [www.coneval.gob.mx](http://www.coneval.gob.mx) o disco anexo, y en nuestras redes sociales:

Twitter: @coneval  
 Facebook: Coneval  
 Youtube: conevalvideo

4