



USO DE LA EVALUACIÓN EN LAS ENTIDADES FEDERATIVAS

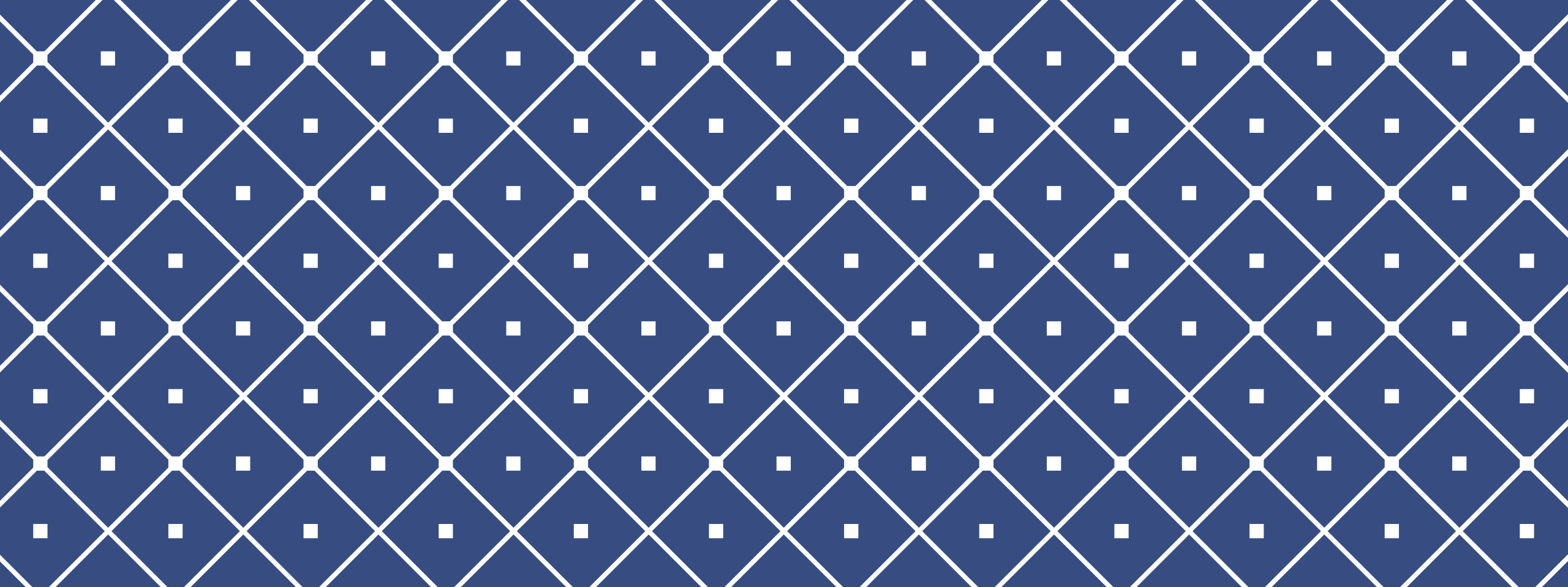
Guillermo M. Cejudo

CIDE

Ciudad de México

Noviembre 2016

LAS EVALUACIONES SON PARA USARSE



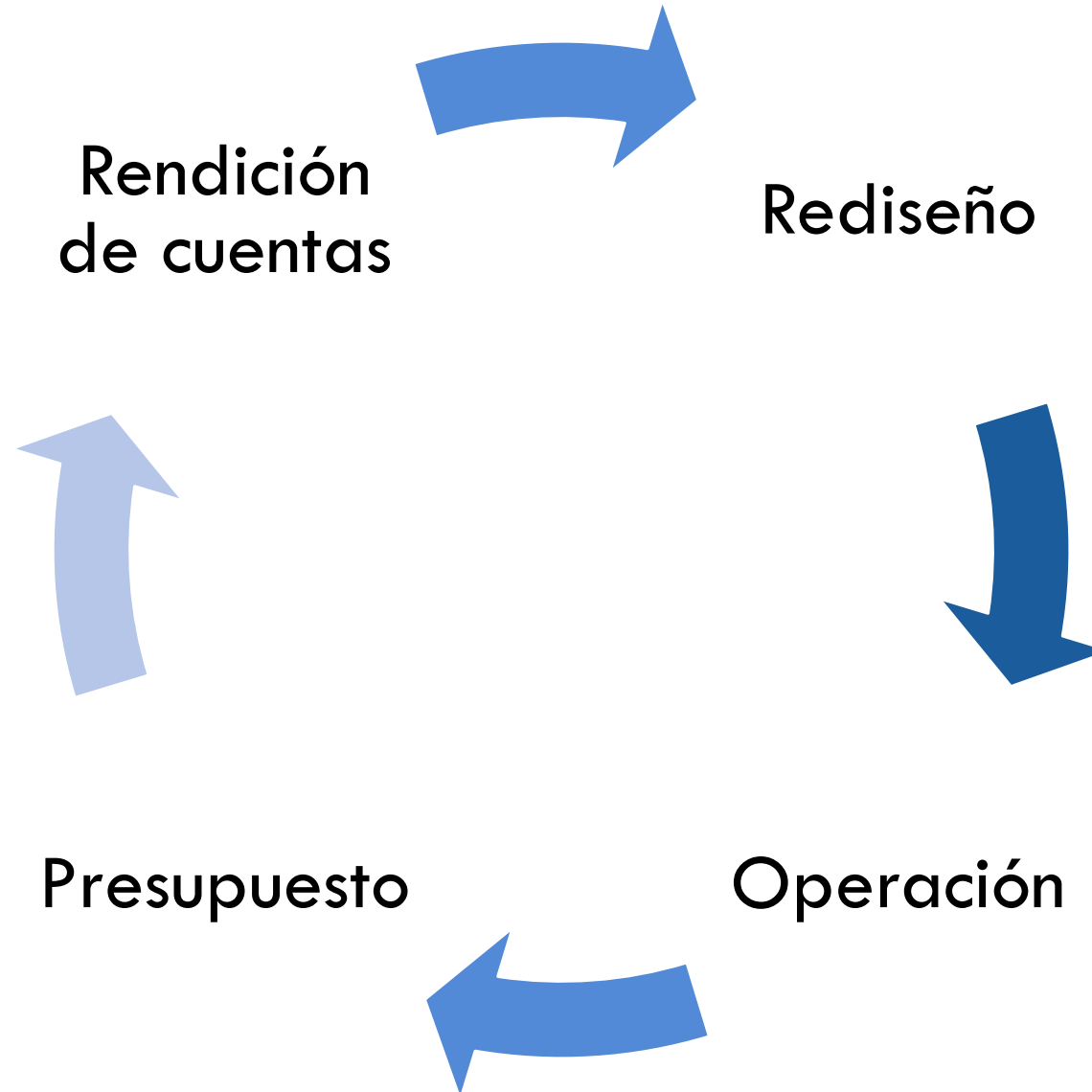
EL USO DE LA EVALUACIÓN

Visión tradicional,
instrumental

TRES IDEAS

1. Las evaluaciones no son un momento, son parte de un *proceso*, con muchos actores, en el marco de un *sistema*
2. La forma en que se utilizará la evaluación no debe decidirse tras la evaluación, sino antes de la evaluación
3. Hay obstáculos al uso de las evaluaciones que, para remediarse, requieren intervenciones deliberadas

PROPÓSITOS DE LA EVALUACIÓN



EL PROCESO DE LA EVALUACIÓN

Planear la evaluación



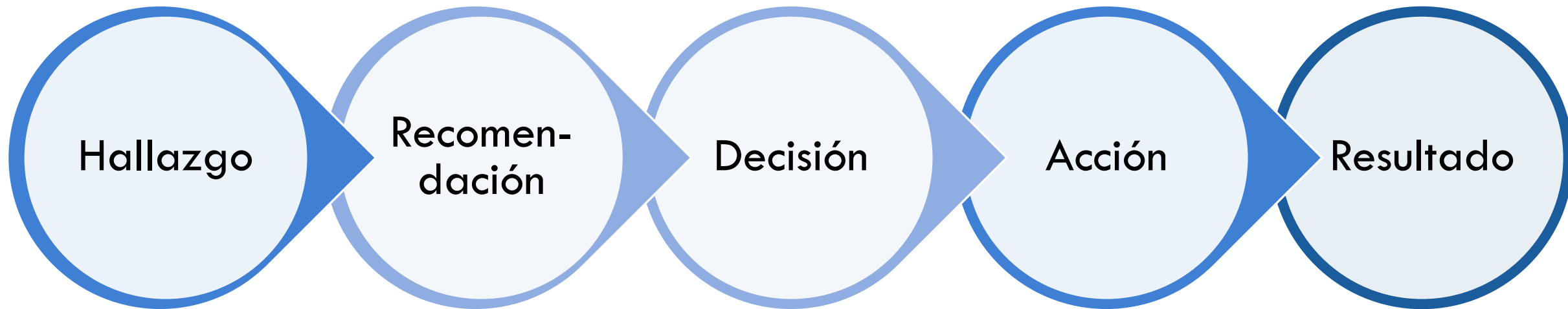
Gestionar la evaluación



Realizar la evaluación



EL PROCESO DE USO



REQUIERE INTERVENCIONES DELIBERADAS

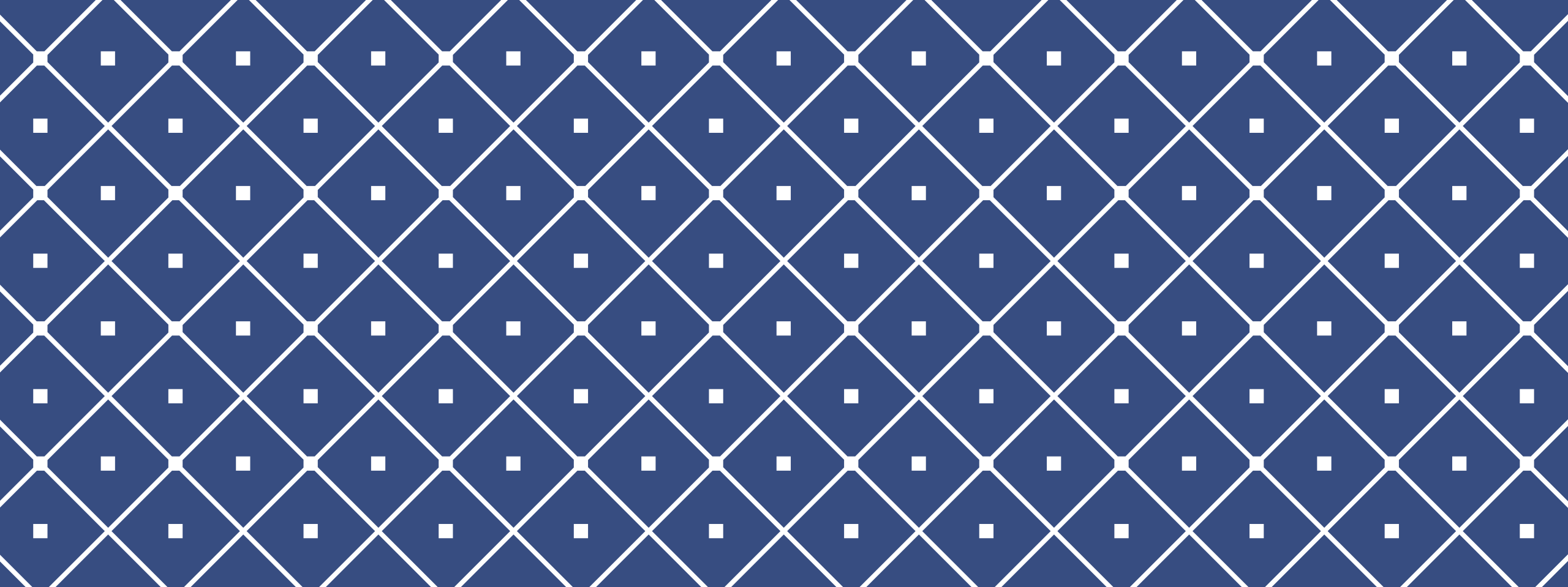
Involucramiento de los destinatarios de las recomendaciones

- En la planeación de la evaluación
- En la gestión de la evaluación
- En la ejecución de la evaluación

Ampliar espacios de interacción

- Programas
- Unidades de evaluación
- Evaluadores

El proceso de convertir hallazgos en recomendaciones requiere diálogo entre evaluador y responsable del programa



OTRO USO DE LA EVALUACIÓN

LA EVALUACIÓN HA SIDO EL VEHÍCULO
PARA QUE LA LÓGICA, EL LENGUAJE Y LAS HERRAMIENTAS
ANALÍTICAS DE POLÍTICAS PÚBLICAS
SE HAYAN INCORPORADO AL GOBIERNO

DOS FORMAS DE ENTENDER LA ACTIVIDAD GUBERNAMENTAL

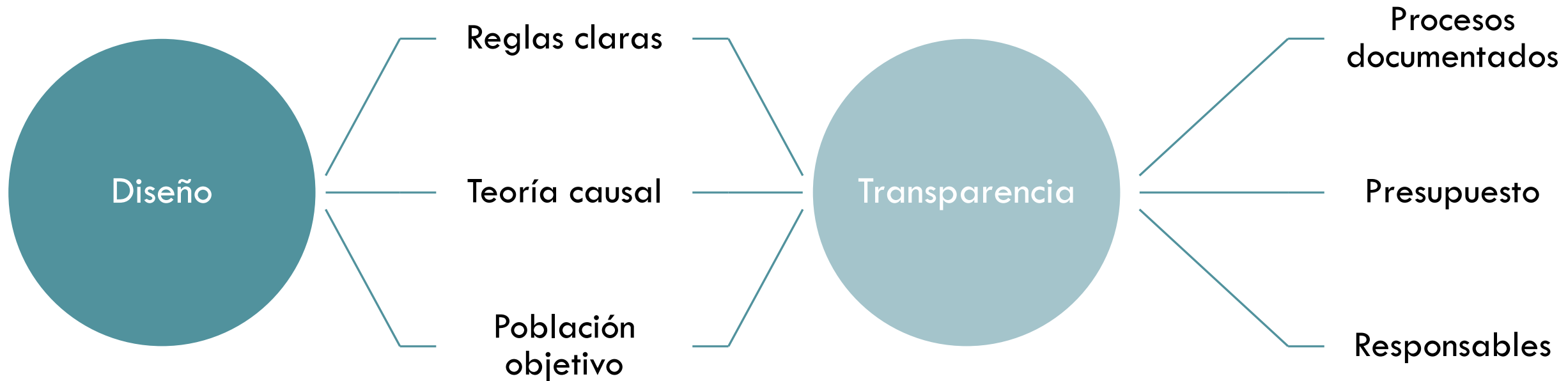


Lógica de
planeación



Lógica de
políticas
públicas

PRERREQUISITOS DE LA EVALUACIÓN (UNA GRAN TRANSFORMACIÓN)



El tamaño del reto

2946

Programas
sociales
estatales

(selección del Inventario
de programas sociales de
Coneval)

Porcentaje de programas por categoría

	Presupuesto disponible	Presupuesto no disponible
Con reglas de operación	8.4%	4.2%
Sin reglas de operación	41.9%	45.5%

Gracias

Uso de las evaluaciones para diseñar políticas efectivas frente a pobreza y desigualdad



ACCIÓN CIUDADANA

**FRENTE A LA
POBREZA**

**III Seminario sobre
pobreza,
evaluación y
monitoreo en las
entidades
federativas**

**Noviembre 25,
2016**

Mensaje central

- Las evaluaciones son muy útiles para diseñar y mejorar políticas efectivas frente a la pobreza y la desigualdad

Siempre y cuando

- Formen parte de un modelo de políticas basadas en evidencia (*Evidence-based policy making - EBP*)
- Sean rigurosas en su metodología y fuentes de datos para identificar con precisión los problemas a resolver
- **La evaluación usada como “examen” para calificar genera incentivos perversos y desvía la atención**

Evaluaciones externas integrales fortalecen políticas bien diseñadas

Modelo de Evaluación de Impacto Progresas / Oportunidades

Externa e independiente

- Grupo Asesor de Evaluación
- Reconocidas instituciones académicas y de investigación
- Acompañamiento técnico BID

Grupos de estudio

- Grupos de tratamiento
- Grupos de comparación: sin Programa, por tiempos de exposición

Enfoques

- Cuantitativo
- Cualitativo
- Formativo

Temáticas

- Sociales/Demográficos
- Económicos
- Biológicos/antropométricos
- Cognitivos y habilidades
- Patrones de conducta
- Dinámica social y familiar
- Infraestructura y dinámica comunitaria
- Género

INTEGRALIDAD

Niveles de análisis

- Hogares
- Individuos
- Grupos etéreos
- Localidades

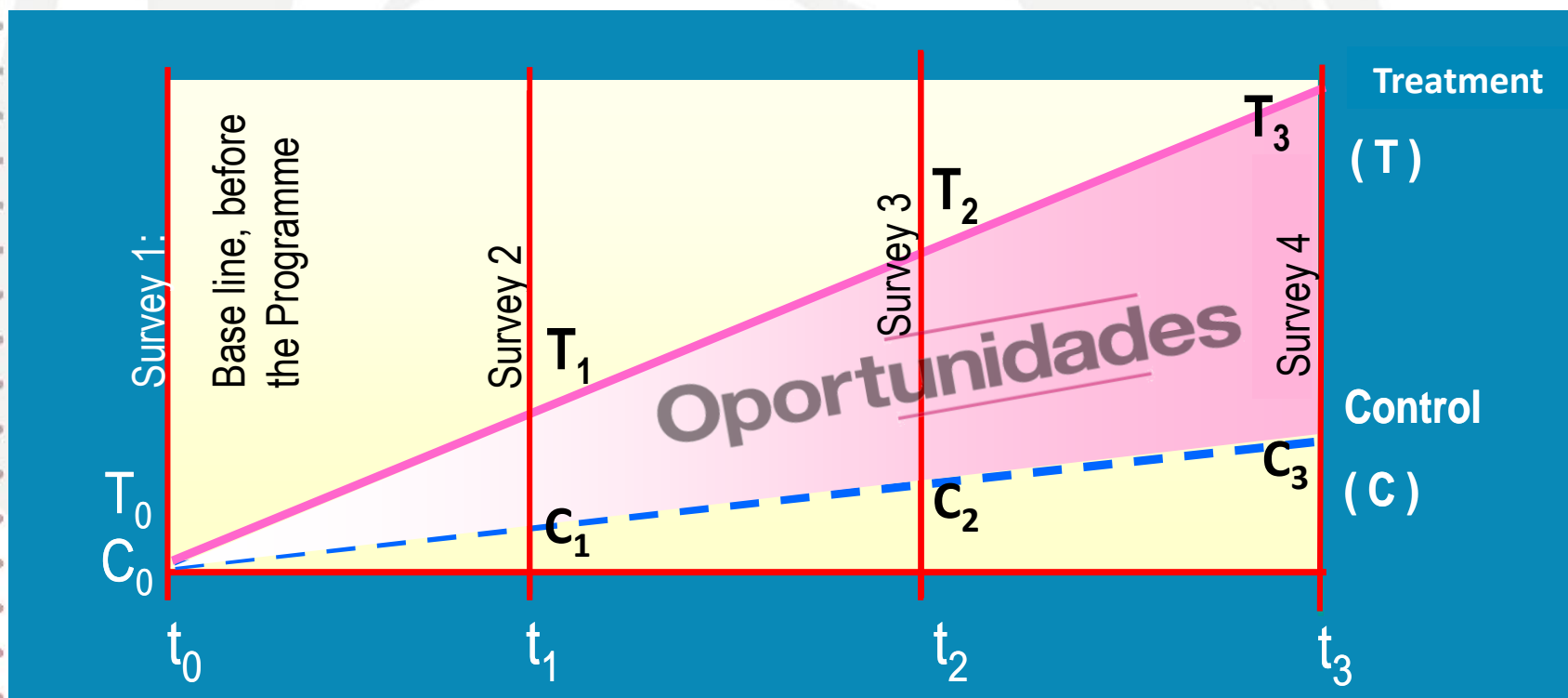
Dimensión temporal

- Transversal
- Longitudinal (CP, MP y LP)
- Ex ante y ex post

Evaluaciones científicas rigurosas permiten conocer impactos y resultados

Evaluación de impacto Progresas / Oportunidades

Comparación entre dos muestras: tratamiento y control



Double Differences Estimator (DD)

$$DD1_t = \underbrace{(T_1 - T_0)}_{\Delta \text{ Programme}} - \underbrace{(C_1 - C_0)}_{\Delta \text{ Control}}$$

Δ Programme Δ Control

Evaluaciones integrales de impacto miden aspectos clave para la mejora de los programas



Evaluaciones que funcionan como “exámenes” para calificar no sirven. La LGDS establece derechos sociales



CONSEVAL
Consejo Nacional de Evaluación
de la Política de Desarrollo Social

Medición de pobreza por Ley

Ley General
de Desarrollo
Social

**Dimensiones
para la
medición de
la pobreza**

- Ingreso corriente per cápita
- Rezago educativo promedio en el hogar
- Acceso a servicios de salud
- Acceso a seguridad social
- Calidad y espacios de la vivienda
- Acceso a servicios básicos en la vivienda
- Acceso a la alimentación
- Grado de cohesión social

La obsesión por modificar las variables del cuestionario de medición de CONEVAL está generando respuestas poco efectivas

Validar las estancias de SEDESOL como nivel preescolar, **modifica el rezago educativo en la encuesta**, pero **no cambia la realidad** de la formación de niñas y niños



Firma Nuño Mayer convenio con Sedesol para que estancias infantiles tengan nivel de Preescolar



Incluso puede llegarse a la simulación y al maquillaje de las cifras. Eso no cambia la realidad . . . ni otros indicadores

La campaña publicitaria y los promotores de los programas buscan **modificar la carencia alimentaria en la encuesta**, pero **no cambian la realidad** de lo que las personas comen



2.3 Propuesta: Estado de Cuenta Social

El Estado de Cuenta Social será entregado a todos los beneficiarios de los Programas de Sedesol a fin de contabilizar el ingreso no reportado por transferencias monetarias y en especie que contribuyen a mejorar el bienestar de los hogares. → Empoderar a los ciudadanos y obtener datos que reflejen la realidad nacional

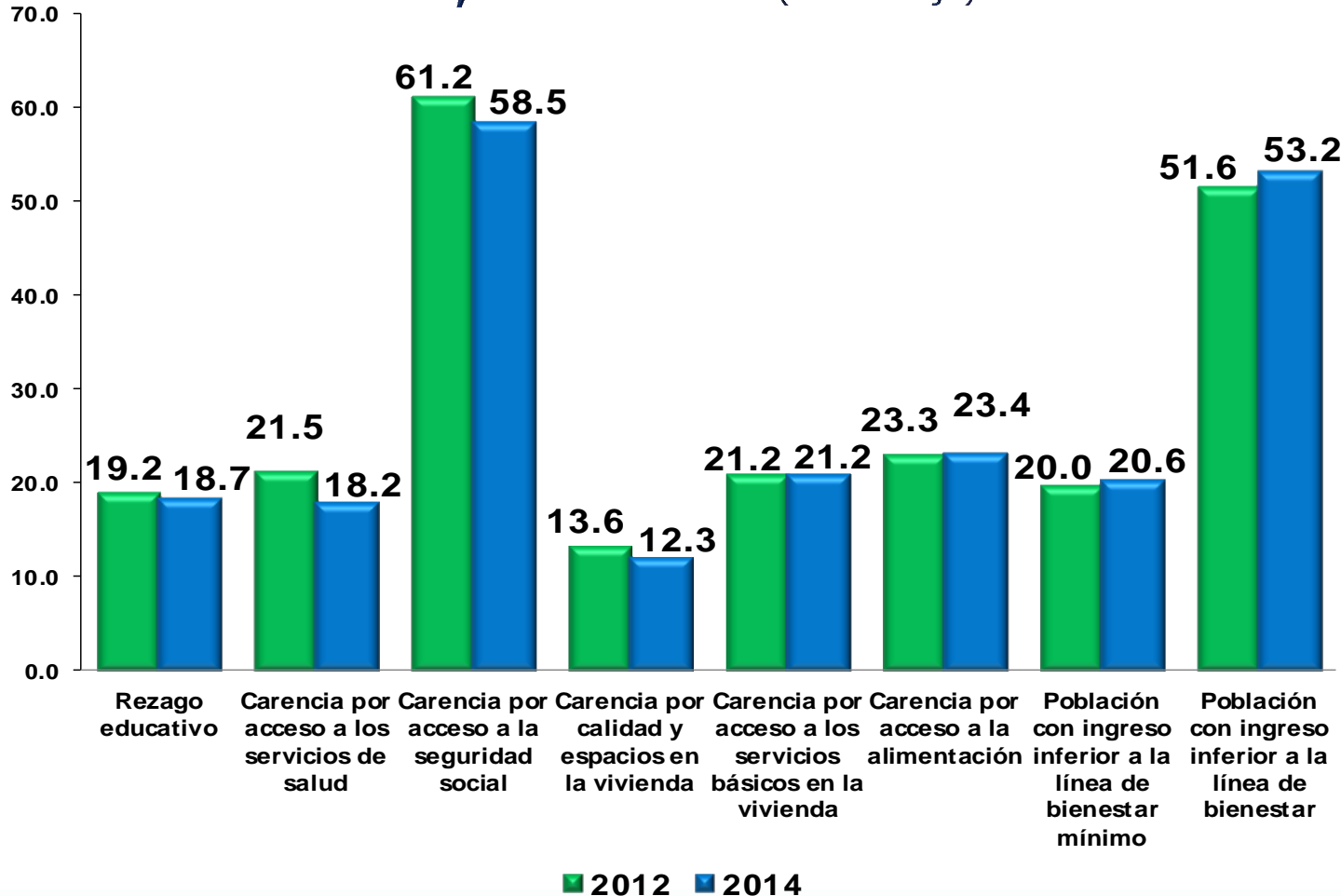
Programa	Presupuesto	Financiamiento	Estado de Cuenta Social
PROSPERA	Reserva + Dinero	\$ 115 millones	
Comedores Comunitarios	Dinero	\$ 15 millones	
LEONOR	Dinero	\$ 10 millones	
LEONOR	Dinero	\$ 10 millones	
Programa Agrícola	Reserva + Dinero	\$ 10 millones	
Fondo para Adultos Mayores	Reserva + Dinero	\$ 10 millones	
Escuelas Infantiles	Dinero	\$ 10 millones	
Seguro de Vida para Adultos Mayores	Dinero	\$ 10 millones	
Programa de Atención a la Vejez	Dinero	\$ 10 millones	
Programa "Mujeres"	Dinero	\$ 10 millones	
IMMEX	Reserva + Dinero	\$ 10 millones	
Reserva 100%	Dinero	\$ 10 millones	

TOTAL RESERVA QUE SE VA A COMPARTIR: \$ 115 MILLONES

Necesitamos políticas basadas en evidencia: Usar los datos para comprender y transformar la realidad



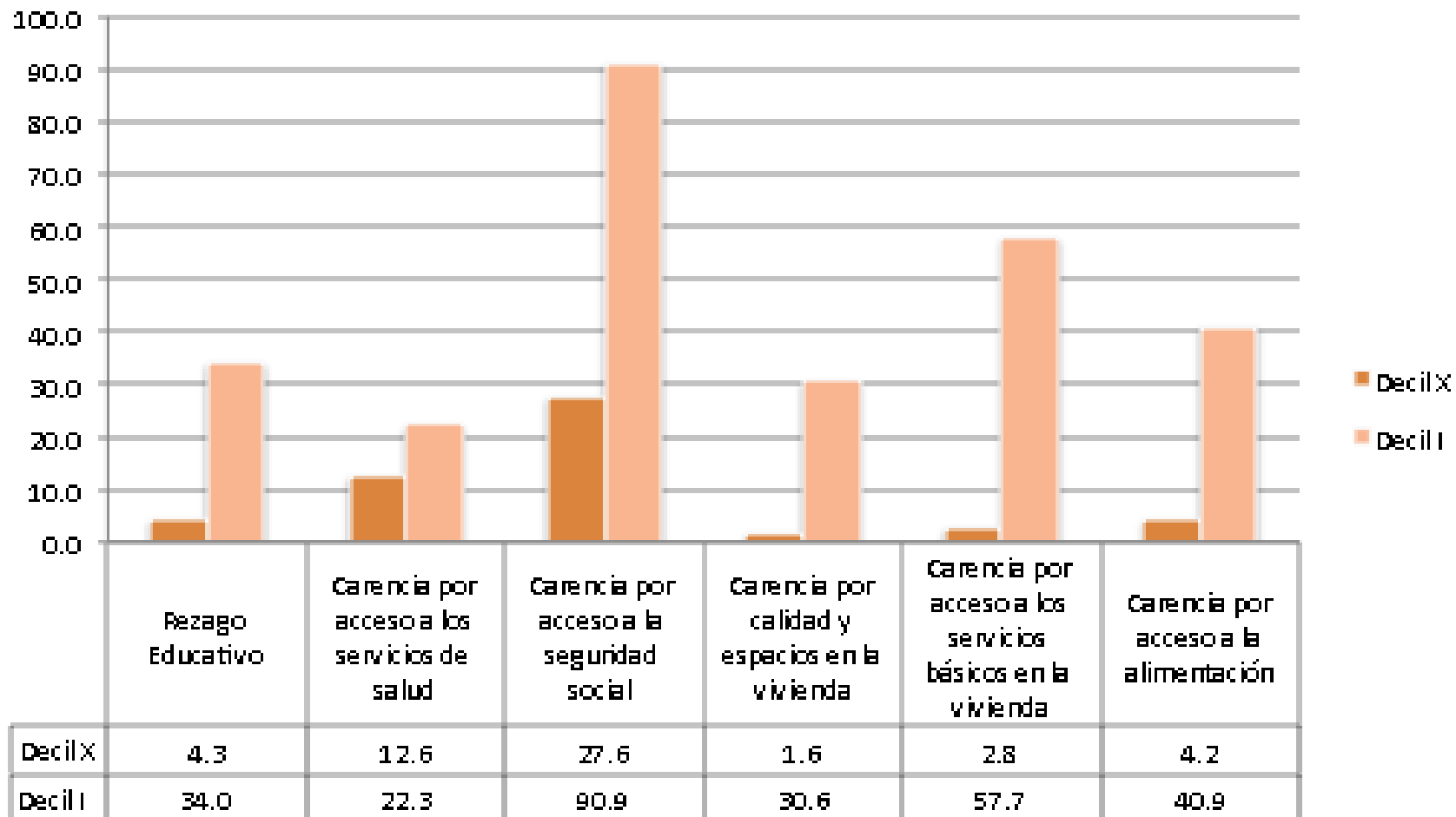
Cambios en las dimensiones de la pobreza, México, 2012-2014 (Porcentaje)



Fuente: estimaciones del CONEVAL con base en el MCS-ENIGH 2012 y 2014.

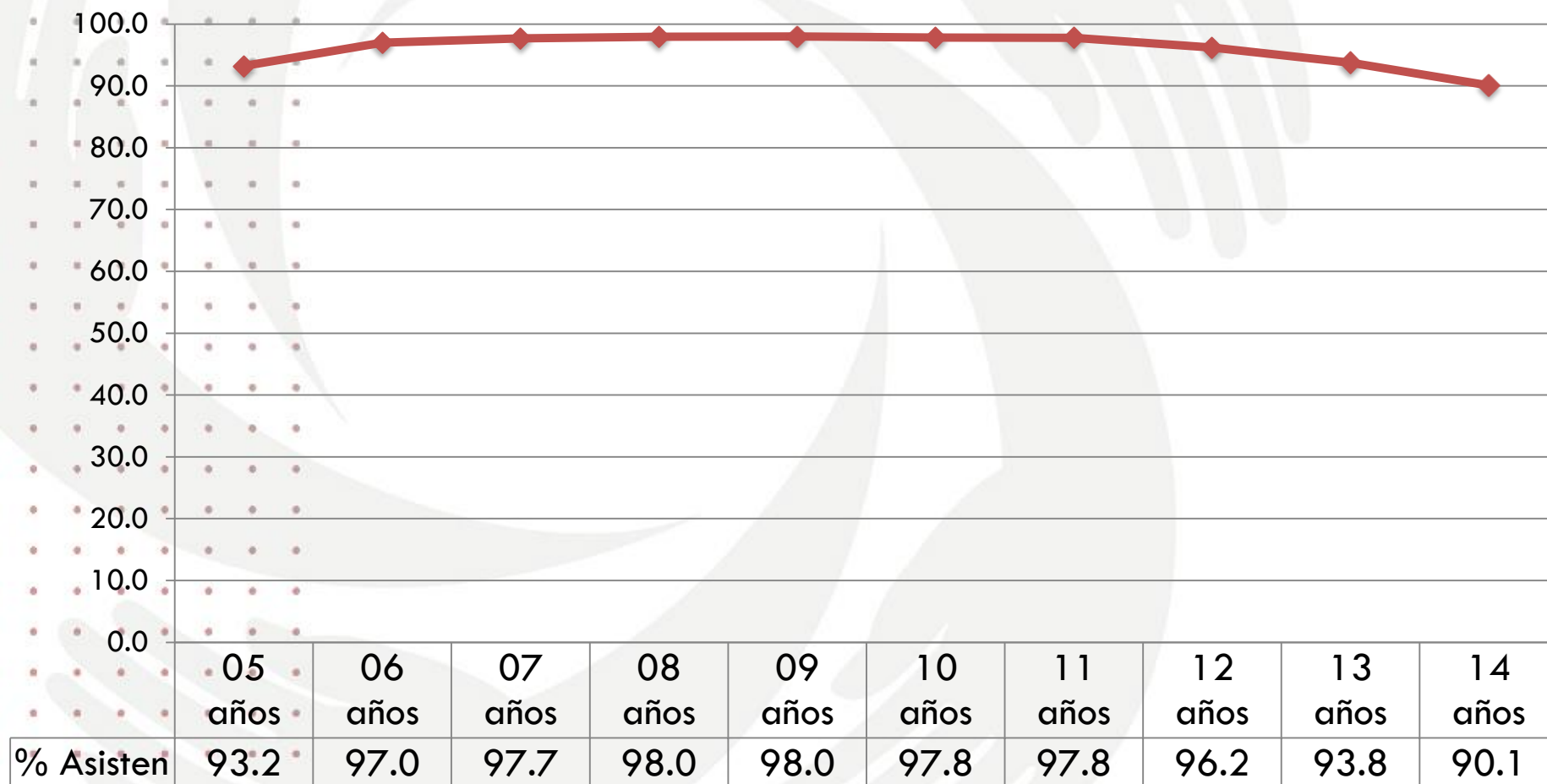
Por ejemplo: La dimensión de ingresos es relevante y determina las carencias

Carencias Sociales por Decil de Ingreso, 2014



Ejemplo 2: La cobertura educativa es casi total hasta los 14 años

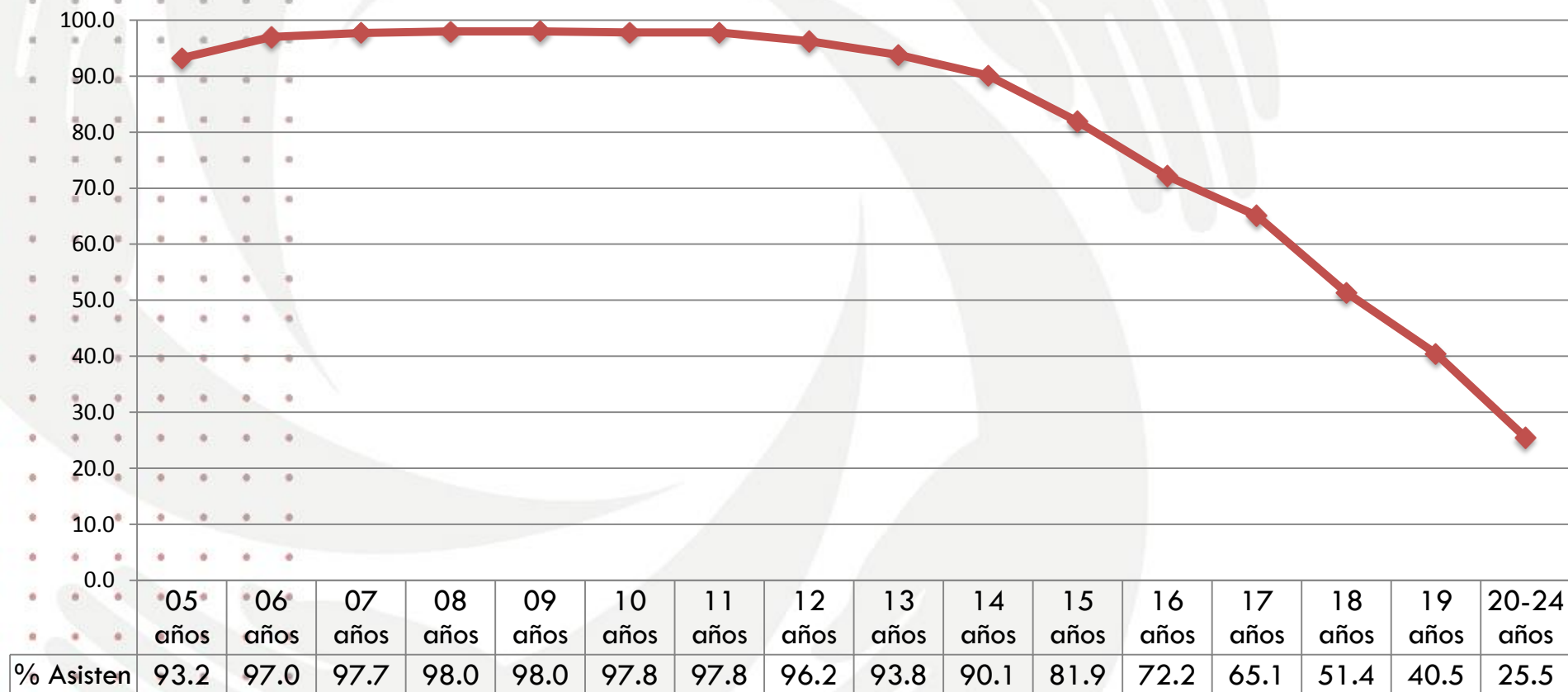
Asistencia escolar 2015 5 a 14 años de edad



Fuente: Elaboración propia con datos de INEGI. Encuesta Intercensal 2015. Tabla 06 Educación 06. Asistencia escolar por edad y sexo

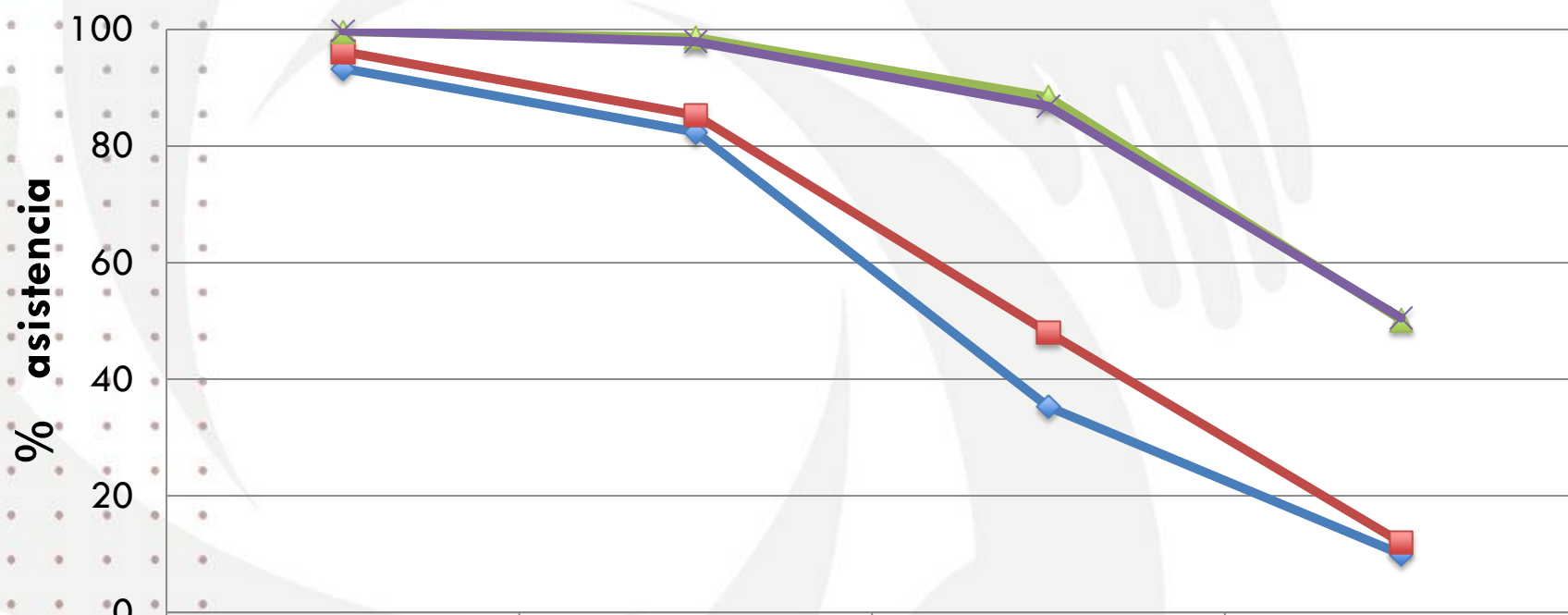
Pero se cae abruptamente entre los 15 y los 20

Asistencia Escolar 2015 5 a 19 años de edad



La deserción escolar afecta mucho más a jóvenes de hogares más pobres

Tasa de asistencia por grupos de edad y quintiles de ingreso (2000 y 2010)



	6 a 11	12 a 14	15 a 17	18 a 24
◆ QI - 2000	93.3	82.4	35.3	10
■ QI - 2010	96.2	85.3	48	12
▲ QV - 2000	99.6	98.6	88.4	50.2
✕ QV. 2010	99.8	97.9	86.8	50.5

Más de 600 mil jóvenes dejan la EMS cada año

Ciclo escolar	Total alumnos Media Superior	Tasa deserción	Total alumnos que abandonaron
2003-2004	3,443,740	17.6%	606,098
2004-2005	3,547,924	17.2%	610,243
2005-2006	3,658,754	16.5%	603,694
2006-2007	3,742,943	16.3%	610,100
2007-2008	3,830,042	16.3%	624,297
2008-2009	3,923,822	15.9%	623,888
2009-2010	4,054,709	14.9%	604,152
2010-2011	4,187,528	14.9%	623,942
2011-2012	4,333,589	15.0%	650,038
2012-2013	4,443,792	14.5%	644,350
2013-2014	4,682,336	13.1%	613,386
Total	43,849,179	15.7%	6,814,187

La matrícula de la EMS ha crecido 36% en 10 años.

La tasa de deserción se ha reducido 26%.

Pero siguen saliendo más de **600 mil cada año.**

Este es el rezago educativo prioritario: 11 millones de jóvenes mayores de 18 sin EMS completa.



Escolaridad	Jóvenes 18-29 (miles)	% del total
Sin educación o primaria incompleta	953	8%
Primaria Completa	1,746	15%
Secundaria Incompleta	922	8%
Secundaria completa	5,792	50%
EMS incompleta	2,159	19%
Total	11,573	100%

Elaboración propia, con datos INEGI. Encuesta Intercensal 2015. Consulta de microdatos. Año máximo de escolaridad.

Pregunta ¿Hasta que año aprobó (NOMBRE)?

La estrategia frente a la pobreza requiere priorizar las acciones que detonen desarrollo

- En salud, la prioridad es cumplir la cobertura universal y lograr el acceso efectivo con acciones preventivas y de detección oportuna
- En Seguridad Social se requiere un sistema integrado universal de protección social
- Las condiciones de la vivienda han mejorado sustancialmente en las dos décadas recientes
- En alimentación el reto es erradicar la desnutrición crónica infantil y lograr Desarrollo Infantil Temprano
- Y frente a la pobreza es indispensable una estrategia interinstitucional que incluya política económica + política social



ACCIÓN CIUDADANA

**FRENTE A LA
POBREZA**

Acción Ciudadana Frente a la Pobreza

5546 9653 contacto@frentealapobreza.mx www.frentealapobreza.mx

FB: frentealapobreza TW: @frentealapobreza YT: frentealapobreza