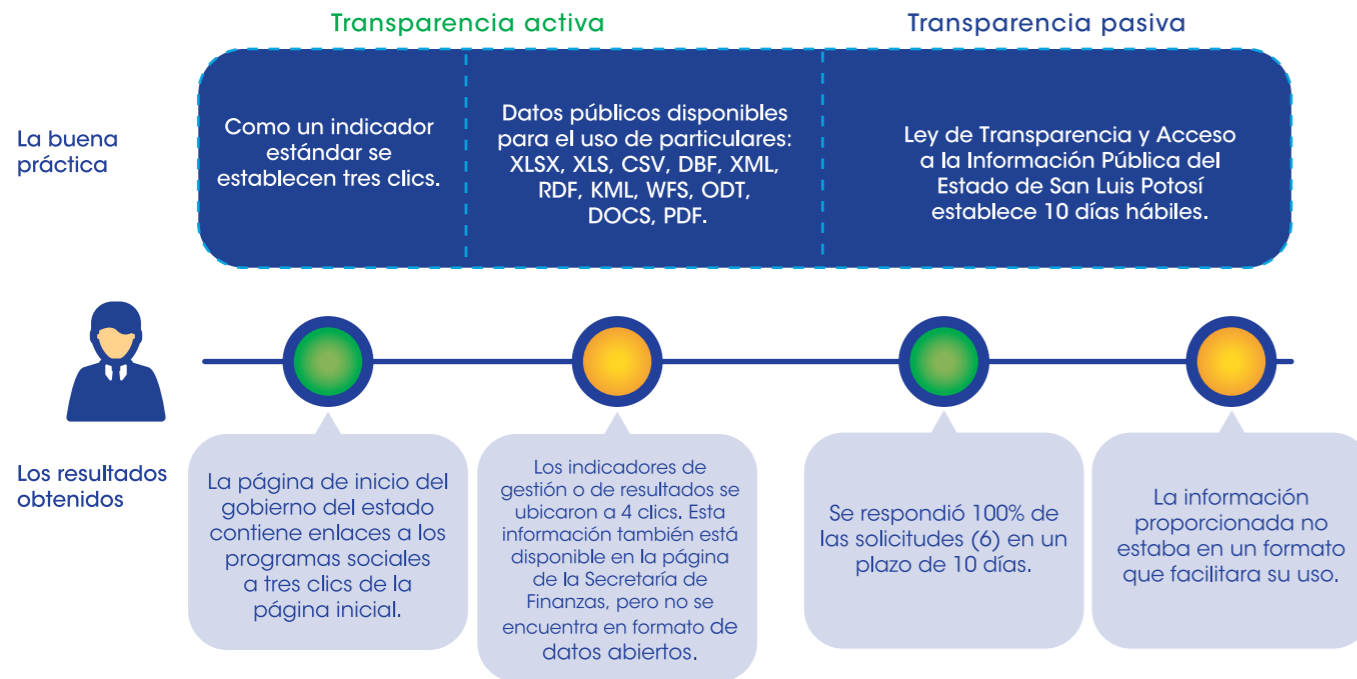


Hallazgos sobre acceso a la información en San Luis Potosí



Fuente: Elaboración del CONEVAL.

Conclusiones y sugerencias de acción

- **Padrón de beneficiarios.** Se sugiere considerar la vigencia de los Lineamientos normativos para integrar el padrón de beneficiarios de los programas sociales, con la finalidad de que se establezcan criterios mínimos. En la práctica, también es recomendable que incluyan información sobre el área responsable de integrarlos y una clave de identificación permanente para los beneficiarios.
- **Seguimiento a las evaluaciones.** También se sugiere considerar la vigencia de los Criterios para el seguimiento y monitoreo a los aspectos susceptibles de mejora, de tal forma que haya un sustento normativo que permita darle continuidad a esta práctica.
- **Indicadores.** Un aspecto que se puede mejorar es la especificación de los elementos mínimos que deberá contener la ficha técnica de los indicadores, como nombre, descripción de lo que busca medirse, método de cálculo, unidad de medida, frecuencia de medición, línea base y metas.
- **Reglas de operación.** Es recomendable incluir la forma de entrega de los apoyos y los indicadores de cada programa.
- **Difusión de información.** Es conveniente que se difunda la lista de beneficiarios de los programas, el presupuesto actualizado y desagregado, así como los indicadores.

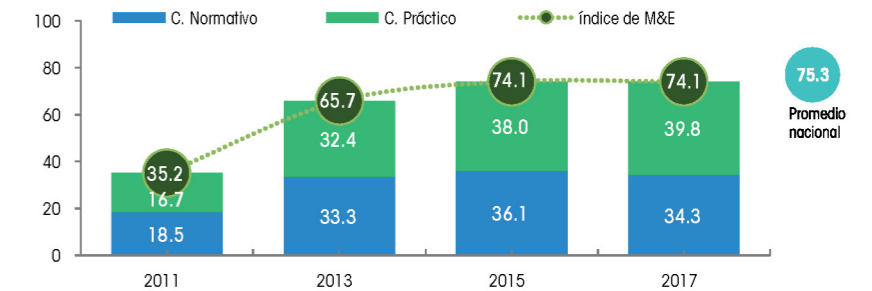
San Luis Potosí*

Resultados generales

Posición respecto a las entidades

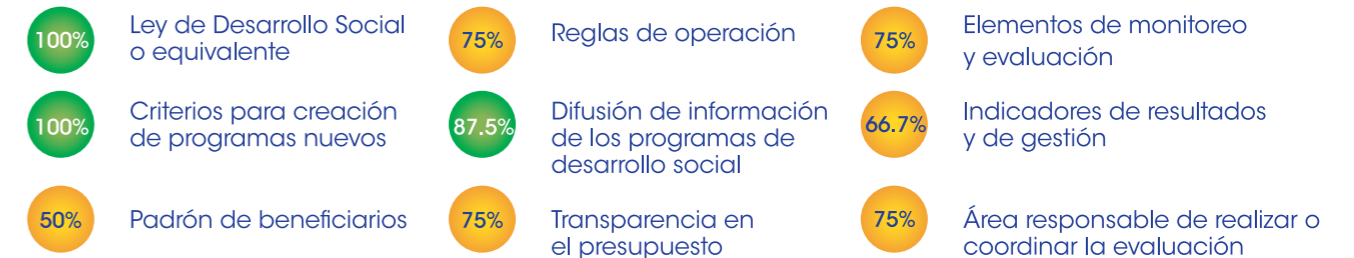
2017: 20
2015: 11
2013: 7
2011: 26

Gráfica 1. Resultados de San Luis Potosí en el índice 2011-2017



Fuente: Elaboración del CONEVAL.

Resultados por elemento de análisis 2017



San Luis Potosí está clasificado como una entidad con avance medio alto en la generación de elementos de monitoreo y evaluación. A continuación se presentan sus principales resultados:

	Entre 2011 y 2017, mejoró los elementos del diagnóstico, pues avanzó en 38.9 puntos porcentuales.		En el periodo 2015-2017, el componente práctico mejoró en 1.8 puntos porcentuales, mientras que el normativo disminuyó en 1.8 puntos.
	Entre 2015 y 2017 no cambió su puntuación en el índice.		En el aspecto normativo retrocedió en padrones de beneficiarios y el seguimiento a resultados de las evaluaciones.
	En 2017 se ubicó 1.2 puntos porcentuales por debajo del promedio nacional.		En la práctica hubo avances en indicadores y estudios e investigaciones de desarrollo social.

*Resultados del Diagnóstico del avance en monitoreo y evaluación en las entidades federativas 2017



Av. Insurgentes Sur 810,
Col. Del Valle, Del. Benito Juárez,
CP. 03100, Ciudad de México.

Lo que se mide se puede mejorar
www.coneval.org.mx



Coneval



@Coneval



conevalvideo



@coneval_mx



blogconeval.gob.mx



Coneval

Resultados componente normativo

San Luis Potosí mantuvo una tendencia creciente en el componente normativo entre 2011 y 2015, pero experimentó un ligero descenso en 2017. Los avances en la última medición se dieron en la difusión de información de los programas sociales, en la publicación de las evaluaciones y en la normativa sobre el área responsable de la evaluación; sin embargo, hubo retrocesos respecto a los padrones de beneficiarios y seguimiento a los resultados de las evaluaciones:

- La Ley de Transparencia y Acceso a la Información Pública del Estado de San Luis Potosí establece que en la difusión de información de programas debe incluirse el objetivo del programa, la población objetivo y la institución responsable de operar la intervención, los criterios de elegibilidad, los beneficiarios y el presupuesto asignado al programa.
- La Dirección General de Planeación y Evaluación de la Secretaría de Desarrollo Social y Regional del Estado de San Luis Potosí (Sedesore) es la encargada de la coordinación de las evaluaciones en temas de desarrollo social, cuyas atribuciones en materia de evaluación están establecidas, excepto la de realizar la planeación de las evaluaciones o emitir recomendaciones como resultado de las evaluaciones.
- Hay un retroceso en las normas sobre los padrones de beneficiarios, pues en 2017 los Lineamientos normativos para integrar el padrón de beneficiarios de los programas sociales no estaba vigente.
- No fue posible identificar los Criterios para el seguimiento y monitoreo a los aspectos susceptibles de mejora, derivados de las recomendaciones de evaluaciones y auditorías a los programas sociales que desarrolla la Sedesore.

Gráfica 2. Cambio en el componente normativo, San Luis Potosí: 2011, 2015 y 2017



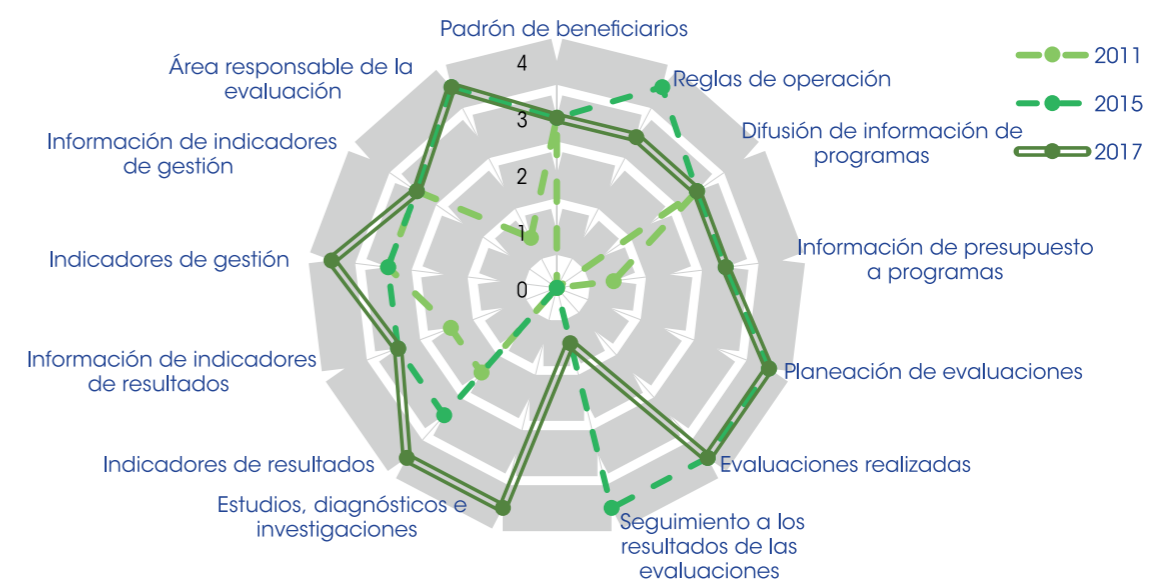
Fuente: Elaboración del CONEVAL.

Resultados componente práctico

San Luis Potosí mantuvo una tendencia creciente en el componente práctico entre 2011 y 2017. En el periodo 2015-2017, registró un ligero incremento debido a la variable indicadores de gestión y de resultados y estudios e investigaciones. No obstante, hubo retrocesos en la elaboración de las reglas de operación y el seguimiento a los resultados de las evaluaciones:

- Se identificó el estudio *Diagnóstico microrregional del Altiplano Oeste*, que incluye un análisis de la población que padece los problemas sociales, sus causas, efectos y características, así como una propuesta de acciones para contribuir a su solución.
- La entidad cuenta con indicadores de gestión y de resultados actualizados, concentrados y sistematizados, y se establece que son usados para monitorear los resultados alcanzados en el estado.
- Hay un retroceso en las características de las reglas de operación de los programas sociales de la entidad, ya que menos de la mitad incluyen información sobre la forma de entrega de los apoyos o indicadores para el monitoreo y la evaluación de los programas.
- En el Programa Anual de Evaluación se establece una matriz de seguimiento y monitoreo de los resultados de la evaluación interna del desempeño; sin embargo, no se identificó algún ejercicio práctico.

Gráfica 3. Cambio en el componente práctico, San Luis Potosí: 2011, 2015 y 2017



Fuente: Elaboración del CONEVAL.