

Tlaxcala

Resultados generales

Posición respecto a las entidades

2021: **18**

2019: **18**

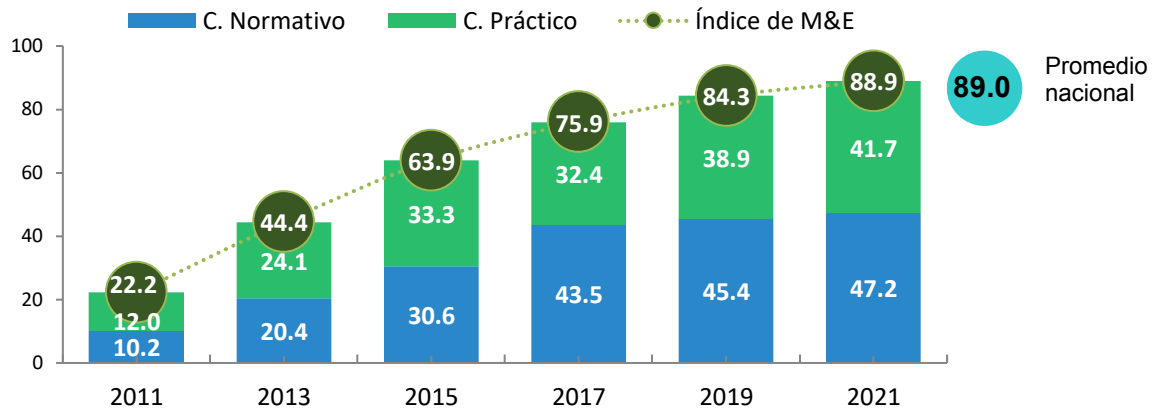
2017: **18**

2015: **16**

2013: **20**

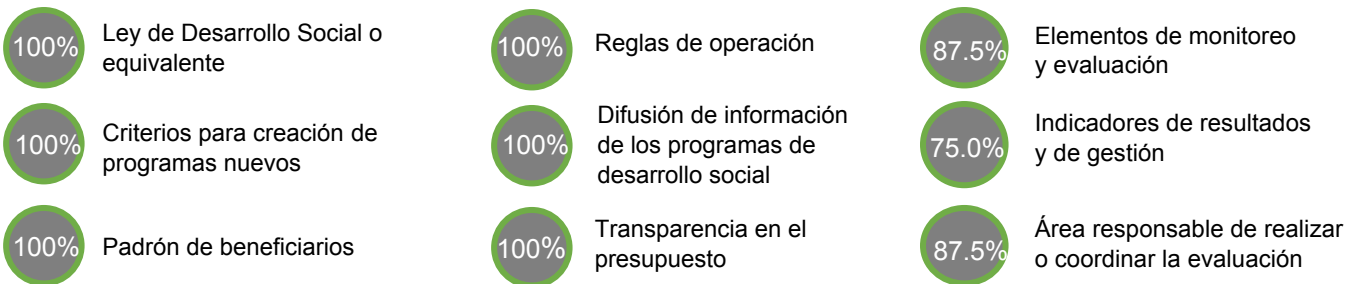
2011: **31**

Gráfica 1. Resultados de Tlaxcala en el índice 2011-2021



Fuente: Elaboración del CONEVAL.

Resultados por elemento de análisis 2021



Tlaxcala está clasificada como una entidad con avance medio en la generación de elementos de monitoreo y evaluación. A continuación, se presentan sus principales resultados:

Entre 2011 y 2021, se fortalecieron los elementos de monitoreo y evaluación con un avance de 66.7 puntos porcentuales.

Entre el período de 2019 y 2021, el componente normativo aumentó en 1.8 y el práctico aumentó en 2.8.

Entre 2019 y 2021, registró un avance de 4.6 puntos porcentuales en el índice.

En el componente normativo el mayor avance fue en la variable de seguimiento a los resultados de las evaluaciones.

En 2021 Tlaxcala se ubicó 0.1 punto porcentual por debajo del promedio nacional.

En el componente práctico el mayor avance fue en la variable de seguimiento a los resultados de las evaluaciones.

Resultados componente normativo

Tlaxcala presentó una tendencia positiva en el componente normativo entre 2011 y 2021. De 2019 a 2021 registró un avance en la definición de criterios para el seguimiento a los resultados de las evaluaciones y en la elaboración de indicadores de resultados, lo que le permitió registrar el máximo puntaje en 11 de las 14 variables del componente normativo. Las variables que pueden mejorar son las de seguimiento a los resultados de las evaluaciones, área responsable e indicadores de resultados y de gestión.

- La entidad cuenta con un marco normativo que sustenta el sistema de monitoreo y evaluación (monitoreo, evaluación y seguimiento a recomendaciones). Este marco se compone de la Ley de Desarrollo Social, Lineamientos Generales para la Evaluación de los Programas Presupuestarios, Ley de Transparencia y Acceso a la Información Pública y los Lineamientos Generales para la Evaluación de los Programas Presupuestarios del Gobierno del Estado de Tlaxcala.
- En mayo de 2019, la entidad publicó los Lineamientos Generales para la Evaluación de los Programas Presupuestarios del Gobierno del Estado de Tlaxcala. Los Lineamientos establecen el seguimiento de los aspectos susceptibles de mejora de las evaluaciones realizadas por parte de los sujetos evaluados. También se deben especificar las acciones a realizar y los tiempos específicos.
- La normativa del estado establece la elaboración de indicadores de resultados y de gestión; sin embargo, no se identificaron criterios sobre la definición de las metas, líneas base y unidades de medida de los indicadores. En la práctica, los indicadores sí especifican sus metas y unidades de medida.

Gráfica 2. Cambio en el componente normativo, Tlaxcala, 2011, 2019 y 2021

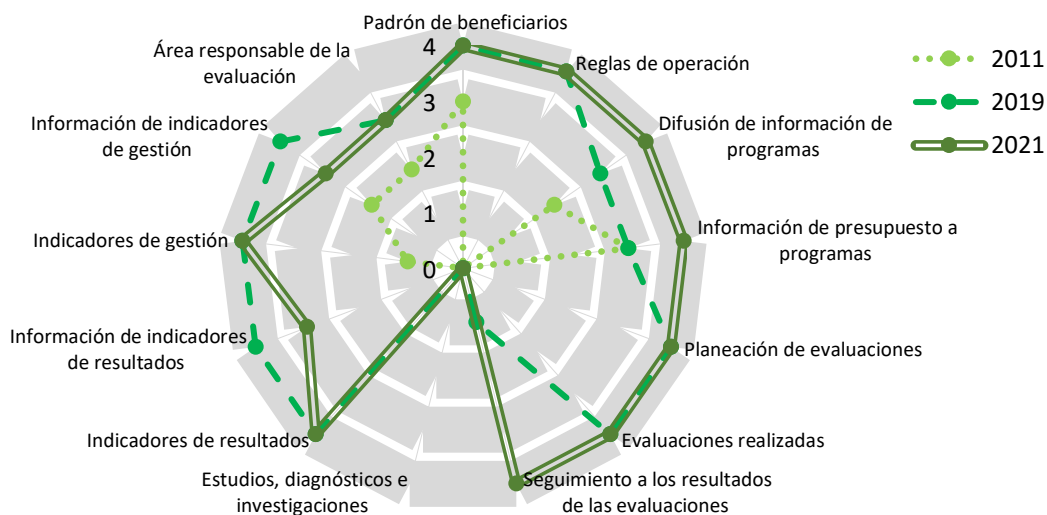


Resultados componente práctico

Tlaxcala presentó una tendencia creciente en el componente práctico entre 2011 y 2021. De 2019 a 2021 tuvo incrementos en la difusión de la información de los programas, la información del presupuesto a programas y en el seguimiento a los resultados de las evaluaciones. Se registró, además, una disminución en la información de indicadores de gestión y resultados. La entidad alcanzó el puntaje máximo en 9 de las 13 variables del componente práctico. Las variables que pueden mejorar son las de estudios, diagnósticos e investigaciones, área responsable de la evaluación e información de indicadores de gestión y resultados.

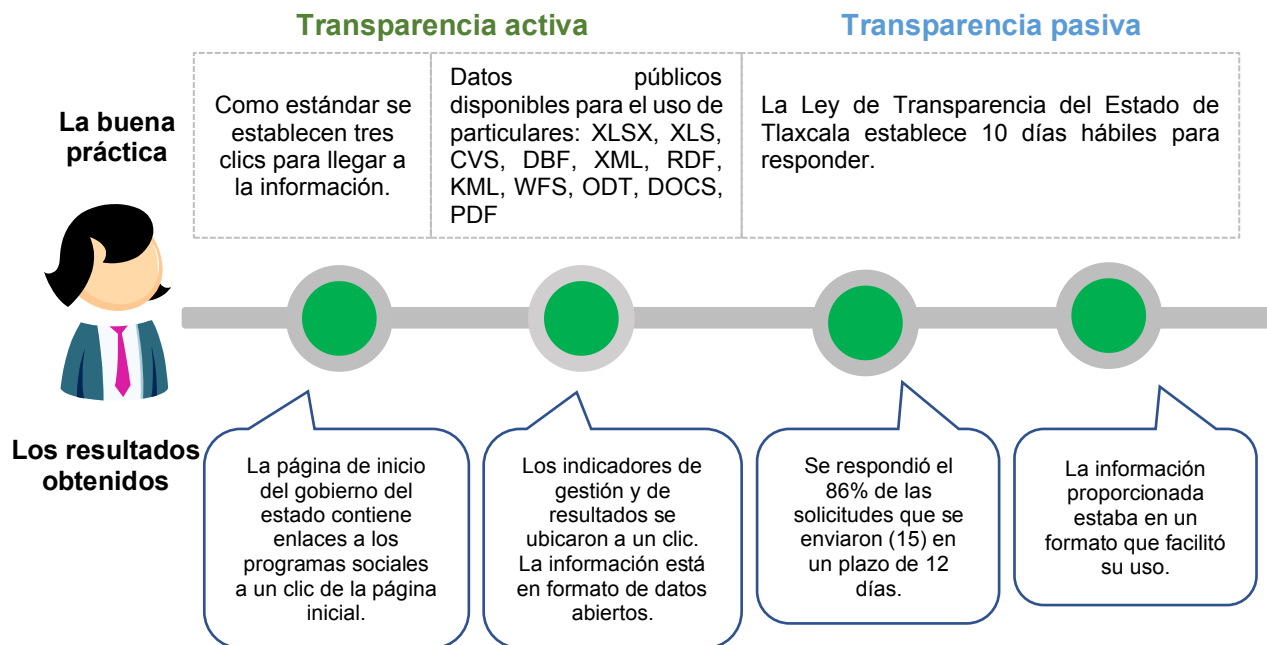
- En la práctica, la entidad implementó los instrumentos de su sistema de monitoreo y evaluación, al darle seguimiento al avance de sus programas, a través de indicadores de gestión y resultados; realizar evaluación a sus programas y dar seguimiento a los resultados de las evaluaciones. Esta información se encontró publicada en el portal de la Secretaría de Finanzas del gobierno del estado de Tlaxcala.
- En la plataforma Agenda SED Tlaxcala se encontró evidencia del seguimiento a las recomendaciones de las evaluaciones. En la plataforma se puede encontrar información sobre los aspectos a mejorar, las acciones implementadas, las fechas comprometidas para realizar estas acciones y los responsables de las acciones.
- Pese a que las matrices de indicadores para resultados de los programas sociales cuentan con información de los indicadores de gestión y resultados, no se encontró la descripción de lo que los indicadores buscan medir ni sus líneas base, información que sí se encontraba en años anteriores.

Gráfica 3. Cambio en el componente práctico, Tlaxcala, 2011, 2019 y 2021



Fuente: Elaboración del CONEVAL.

Hallazgos sobre acceso a la información en Tlaxcala



Fuente: Elaboración del CONEVAL.

Conclusiones y sugerencias de acción

En diez años de llevarse a cabo este ejercicio, Tlaxcala ha fortalecido sus elementos de monitoreo y evaluación; sin embargo, aún presenta retos en los siguientes temas:

- **Indicadores de resultados y de gestión.** Se sugiere especificar en la normativa que la elaboración de los indicadores contemple la definición de sus unidades de medida, sus metas y sus líneas base.
- **Estudios, diagnósticos e investigaciones.** Se sugiere realizar, y hacer públicos, proyectos de análisis de problemáticas de desarrollo social en el estado, los cuales permitan identificar las causas del problema, sus efectos, las características de la población afectada y elaborar propuestas de solución.