



Informe sobre el desempeño del

CONSEVAL

Consejo Nacional de Evaluación
de la Política de Desarrollo Social

CORRESPONDIENTE AL EJERCICIO

2020

Lo que se mide se puede mejorar

www.coneval.org.mx

¿Quiénes somos?

El Consejo Nacional de Evaluación de la Política de Desarrollo Social (**CONEVAL**) es un organismo con autonomía y capacidad técnica para generar información objetiva sobre la situación de la política social y la medición de la pobreza en México.

Misión

Medir la pobreza y evaluar los programas y la política de desarrollo social para mejorar sus resultados y apoyar la rendición de cuentas.



Visión



Somos una institución reconocida por su credibilidad y rigor técnico para generar información objetiva y útil que contribuye a la mejora de la política de desarrollo social.

Objetivo Prioritario



Propiciar que los tomadores de decisión y hacedores de la política social usen los análisis y las recomendaciones sobre el estado del desarrollo social que genera el CONEVAL.

Presentación	pág. i
Respuesta al contexto por la COVID-19	pág. 1
Diez años de medición de la pobreza en México	pág. 2
Análisis territorial de la pobreza	pág. 3
Brechas en el acceso efectivo de los derechos sociales	pág. 4
Tendencias de pobreza en el corto plazo	pág. 5
Monitoreo del desempeño de las políticas y programas sociales	pág. 6
Evaluación de los programas y las acciones de desarrollo social	pág. 7
Evaluación de la política de desarrollo social en su conjunto	pág. 8
Vinculación nacional e internacional	pág. 9
Divulgación de la información del CONEVAL	pág. 10
Seguimiento a la Comisión Ejecutiva y Transparencia	pág. 11
Logros del CONEVAL	pág. 12
Presupuesto Ejercido	pág. 13

Contenido



Presentación

El Programa Institucional (PI) 2020-2024 presenta el Objetivo Prioritario y las Estrategias Prioritarias para lograrlo (Figura 1).

En este Informe conocerás los resultados, productos y acciones 2020 del CONEVAL.

Figura 1. Estrategias Prioritarias



Respuesta al contexto por la COVID-19

Ante la actual contingencia sanitaria, el CONEVAL generó información para la toma de decisiones que contribuyen a los esfuerzos del Estado mexicano para enfrentar la coyuntura.

1

Para dimensionar la pandemia se propusieron alternativas que priorizan la protección social de los más vulnerables.

2

Se mostró el avance de la enfermedad en el territorio y su vínculo con los espacios de mayor incidencia de pobreza.

3

A nivel entidad federativa se mapearon las acciones y los programas sociales en respuesta a la contingencia sanitaria.

Informes

1. La política social en el contexto de la pandemia en México
2. Visor Geoespacial de la Pobreza y la COVID-19 en los municipios
3. El panorama de programas y acciones sociales en las entidades federativas para dar respuesta a los efectos de la pandemia

Para consulta, ingresa a las siguientes páginas:

https://www.coneval.org.mx/Evaluacion/IEPSM/Documents/Politica_Social_COVID-19.pdf
https://www.coneval.org.mx/Medicion/MP/Paginas/Visor_Geoespacial_Pobreza_COVID-19.aspx

https://www.coneval.org.mx/coordinacion/entidades/Documents/Panorama-COVID-dic_2020.pdf

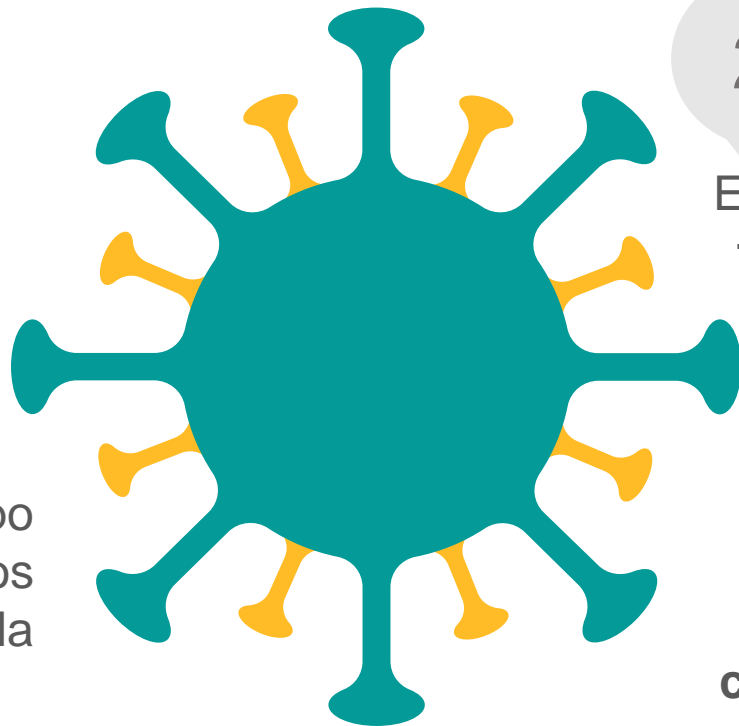
Recomendaciones para enfrentar la coyuntura sanitaria

1

En el corto plazo, implementar estrategias de protección social para la población en situación de mayor vulnerabilidad

En alimentación, detectar a tiempo alzas injustificadas en los precios de productos a través de la PROFECO

En salud, difundir y reforzar acciones para mitigar los efectos negativos en la salud mental y la atención a mujeres víctimas de violencia



2*

El visor permite observar **el comportamiento temporal y espacial de la pandemia por la COVID-19** que orienta la focalización de acciones de desarrollo social

Se estima que la distribución territorial de la enfermedad sucede por factores como: **concentración de población, conectividad carretera, movilidad de personas o características socioeconómicas de los territorios.**

Para consulta, ingresa a las siguientes páginas:

https://www.coneval.org.mx/Evaluacion/IEPSM/Documents/Politica_Social_COVID-19.pdf

https://www.coneval.org.mx/Medicion/MP/Paginas/Visor_Geospacial_Pobreza_COVID-19.aspx

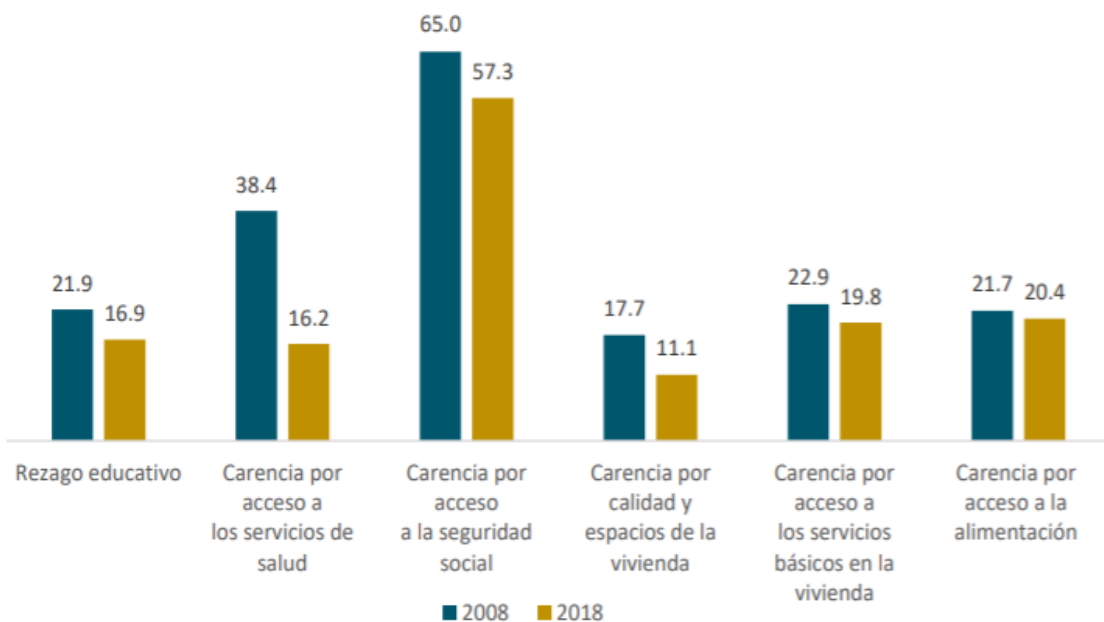
*De acuerdo con la última actualización, consultar:

https://www.coneval.org.mx/Medicion/MP/Paginas/Hallazgos_31_Diciembre.aspx



A una década de contar con una medición oficial en México se generó un balance de la pobreza, con lo cual se mostró un panorama por entidad federativa, tamaño de localidad y grupos de población

Evolución de las carencias sociales, México, 2008-2018



Para consulta, ingresa a la siguiente página:
https://www.coneval.org.mx/InformesPublicaciones/InformesPublicaciones/Documents/Informe_Pobreza_2008-2018.pdf

Hallazgos 2008-2018:

Reducción en pobreza extrema y aumento en pobreza moderada

Disminución de las carencias sociales

Ausencia de una mejora en el ingreso en los hogares

Análisis territorial de la pobreza

Se presentó la situación de la pobreza en el país territorialmente desagregada, lo que permite diseñar estrategias integrales acorde a las características específicas de la población de cada localidad, municipio o región

La Plataforma de Análisis Territorial de la Pobreza (**PATP**) ofrece un panorama general de las condiciones de los municipios en situación de pobreza en cinco dimensiones:



A partir de la dimensión geográfica, se generó el documento Pobreza rural en México a fin de analizar e identificar el contexto territorial de los municipios rurales.

Brechas en el acceso efectivo de los derechos sociales

Se generó información para contribuir a reducir las brechas que afronta la población con mayores dificultades para el ejercicio efectivo de sus derechos sociales

El Sistema de Indicadores de Pobreza y Género constituye una primera aproximación a la medición de la pobreza con perspectiva de género



El estudio Pobreza y personas mayores analiza la pobreza que afronta la población de 65 años o más en México



Ficha que presenta los resultados de los indicadores sobre el acceso efectivo a los derechos sociales por entidad federativa (SIDS)*



*SIDS: Sistema de Información de los Derechos Sociales

Para consulta, ingresa a la siguiente página:

<https://www.coneval.org.mx/Medicion/MP/Paginas/Pobreza-y-genero-en-M%C3%A9xico.aspx>

Para consulta, ingresa a las siguientes páginas:

https://www.coneval.org.mx/Medicion/MP/Documents/Pobreza_y_poblacion_mayor_Mexico.pdf

https://www.coneval.org.mx/coordinacion/entidades/Paginas/Fichas_Estatales_SIDS.aspx

Líneas de pobreza extrema por ingreso y pobreza por ingresos

Mensualmente se estimaron las líneas de pobreza extrema (valor de la canasta alimentaria por persona al mes) y de pobreza (valor de la canasta alimentaria, bienes y servicios básicos por persona al mes).

A noviembre de 2020, el costo de la canasta alimentaria urbana pasó de \$1,576.06 a \$1,676.11, un incremento anual de 6.3%

A noviembre de 2020, el costo de la canasta de alimentos, bienes y servicios básicos urbana pasó de \$3,150.60 a \$3,295.73, un incremento anual de 4.6%

Para consulta, ingresa a la siguiente página:
<https://www.coneval.org.mx/Medicion/MP/Paginas/Lineas-de-bienestar-y-canasta-basica.aspx>

Tendencias de pobreza en el corto plazo

Índice de la Tendencia Laboral de la Pobreza (ITLP)

Trimestralmente se estimó el porcentaje de personas que no pueden adquirir la canasta alimentaria con el ingreso laboral de sus hogares.

Por la emergencia sanitaria, el INEGI generó un nuevo instrumento publicado en el tercer trimestre, la ENOE nueva edición (ENOE_N) y se usará en lo subsecuente.



El porcentaje de la población con un ingreso laboral inferior al costo de la canasta alimentaria disminuyó de 38.5% a 44.5% entre el tercer trimestre de 2019 y el mismo periodo de 2020.

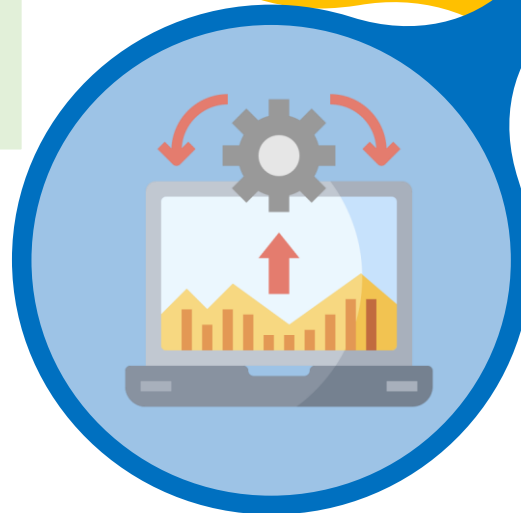
Para consulta, ingresa a la siguiente página:
<https://www.coneval.org.mx/Medicion/Paginas/ITLP.aspx>

Monitoreo del desempeño de las políticas y programas sociales

Con el monitoreo de programas y políticas sociales, se mostró el avance y desempeño de sus objetivos planteados, así como de sus áreas de oportunidad:



A un año de operación se realizó una valoración a los elementos de monitoreo de los 17 programas sociales prioritarios¹.



Se analizaron los indicadores de 85 programas sociales coordinados por 16 dependencias para revisar su cumplimiento a los criterios mínimos necesarios para el monitoreo de sus objetivos².

El seguimiento al desempeño permitió implementar mecanismos de ajuste de corto, mediano y largo plazo que les posibilita alcanzar sus objetivos.

Para consulta, ingresa a las siguientes páginas:

¹https://www.coneval.org.mx/InformesPublicaciones/Documents/Analisis_Programas_Prioritarios.pdf

²https://www.coneval.org.mx/coordinacion/Documents/monitoreo/informes/Aprobacion-indicadores/Informe_Aprobacion2020.pdf

Evaluación de los programas y las acciones de desarrollo social

Para mejorar el desempeño y conocer qué acciones son o no efectivas, se llevó acabo la Evaluación de Diseño con Trabajo de Campo 2019-2020 de los 17 programas prioritarios del Gobierno Federal.

El ejercicio incorporó principios de la evaluación de diseño que se enriqueció con trabajo de campo para mostrar la perspectiva de todos los actores del proceso.

El proceso fue participativo con enfoque cualitativo y los hallazgos generales son:



Los programas sociales buscan eliminar intermediarios



Existen limitaciones en la entrega de apoyo en las zonas de baja penetración bancaria



Falta certeza en los plazos o fechas de entrega de apoyos destinados a la población



El instrumento para identificar población objetivo requirió de ajustes para la selección de beneficiarios y el proceso de validación.

Evaluar la política de desarrollo social en su conjunto

Con la finalidad de orientar a los tomadores de decisión, se presentó información útil que da muestra de la política de desarrollo social:



A

Informe de Evaluación de la Política de Desarrollo Social

Generó información para que la política de desarrollo social funcione de manera integral y coordinada para atender:

- 1) La política social actual
- 2) Los efectos de la pandemia por la COVID-19

B

Consideraciones presupuestarias

Proporcionó evidencia al Congreso de la Unión para la discusión de la integración del presupuesto de egresos mediante un análisis de prioridades que consideró la atención de la emergencia sanitaria por la COVID-19.

Informe de Evaluación de la Política de Desarrollo Social 2020

A

-Es necesario reforzar la atención a los grupos históricamente discriminados y vulnerables (mujeres, indígenas, población joven, adultos mayores, etc).

-En el ámbito laboral se requiere otorgar incentivos fiscales y crediticios que aumenten el empleo y la protección social de la población en general.

-Es necesaria la instauración de un sistema de protección social universal, para mitigar los riesgos asociados a las etapas de vida y a contextos de emergencia, como en la actualidad.

Consideraciones presupuestarias 2021

B

-Avanzar en homologar la atención, accesibilidad y disponibilidad a la seguridad social de todos los grupos de población.

-En trabajo es factible analizar la pertinencia de una transferencia básica en el periodo de crisis con cobertura amplia para los trabajadores afectados.

-En educación se debe considerar que la modalidad a distancia mediante el uso de herramientas tecnológicas por rezago tecnológico en hogares más pobres.

27 Acciones para fortalecer las capacidades de los servidores públicos de la APF*



* Administración Pública Federal



30 Acciones de colaboración a nivel internacional para el intercambio de conocimiento

Vinculación nacional e internacional



25

Asesorías y capacitaciones en análisis de la pobreza, monitoreo y evaluación a entidades federativas



Convenios de colaboración:

9

Estado de México, Morelos, CONASAMI, UAS, ISAF de Sonora, UNAM, UNICEF, ILPES – CEPAL e IBD

• Espacios de vinculación, 2020



33 Documentos divulgados en la página web del CONEVAL



Citas y Entrevistas en Medios de Comunicación

Citas en medios de comunicación

9,536

168

Entrevistas por parte de los voceros del CONEVAL



Divulgación de la información del CONEVAL

28,728



52,793



2,160



255,762



2,400



Seguidores en redes sociales*

* A diciembre de 2020

Seguimiento a la Comisión Ejecutiva y Transparencia

Comisión Ejecutiva

12 Sesiones Ordinarias y **3** Extraordinarias



En las sesiones se ejercen las funciones sustantivas de carácter técnico sobre la medición de la pobreza y la evaluación de la política social

Transparencia

se atendieron **177**

solicitudes de información de los ciudadanos, a través de la Plataforma de Transparencia

Se presentó **1** recurso de

revisión y el



validó la respuesta presentada por el Consejo



Logros del **CONEVAL**, 2020

92.3%

de las áreas de oportunidad detectadas en las evaluaciones externas desde 2011 fueron concluidas por los responsables de los programas federales.



Se realizaron
205
evaluaciones
mandatadas
en el PAE* 2020.

91.6%



de los tomadores de decisión consideran que el CONEVAL contribuye a la mejora del desempeño y la rendición de cuentas de la política social.

1,050

usos de la información del CONEVAL fueron registrados para mejorar la política social y para la discusión de la agenda pública.



92.2%



de los tomadores de decisión se encuentran satisfechos con el análisis y las recomendaciones del CONEVAL.

Presupuesto ejercido, 2020

En 2020, con motivo de las medidas de austeridad dictadas por el Ejecutivo Federal para hacer frente a la crisis sanitaria por la COVID-19, se redujo el **75%** del presupuesto al CONSEVAL.

¿Cómo se ejerció el presupuesto modificado?

+	<ul style="list-style-type: none"> • Servicios Personales 	<ul style="list-style-type: none"> • \$133,903,716
	<ul style="list-style-type: none"> • Pago de nómina del personal del CONSEVAL, prestaciones (seguridad social), entre otros. 	
+	<ul style="list-style-type: none"> • Gastos de Operación 	<ul style="list-style-type: none"> • \$165,708,291
	<ul style="list-style-type: none"> • Pago de insumos para estudios en materia de evaluación, monitoreo y pobreza, servicios básicos, papelería, mobiliario, entre otros. 	
=	<ul style="list-style-type: none"> • Gasto corriente total ejercido 	<ul style="list-style-type: none"> • \$299,612,007



Comité Directivo 2020

Javier May Rodríguez **PRESIDENTE**
Secretaría de Bienestar

Mtra. Violeta Giorgina Abreu González **PRESIDENTE suplente**

Investigadores Académicos

Dr. Armando Bartra Vergés **Universidad Autónoma Metropolitana**
Dra. María del Rosario Cárdenas Elizalde **Universidad Autónoma Metropolitana**
Dr. Guillermo Cejudo Ramírez **Centro de Investigación y Docencia Económicas**
Mtro. Salomón Nahmad Sittón **Centro de Investigaciones y Estudios Superiores en Antropología Social-Pacífico-Sur**
Dra. Claudia Vanessa Maldonado Trujillo **Centro de Investigación y Docencia Económicas**
Mtro. John Roberto Scott Andretta **Centro de Investigación y Docencia Económicas**

Integrantes de la Secretaría de Hacienda y Crédito Público

Lic. Victoria Rodríguez Ceja **Representante Propietaria**
Dra. Rosa Isabel Islas Arredondo **Representante Suplente**
Lic. Claudia Elizabeth de la Vega Madrigal **Secretaria Técnica**
Edgar A. Martínez Mendoza **Prosecretario CONEVAL**

Órgano de Vigilancia

Lic. Miguel Ángel Robles Roa **Comisario Público Propietario ante el CONEVAL**
Mtro. Marco Antonio Ramírez Moncayo **Comisario Público Suplente ante el CONEVAL**

CONEVAL

Consejo Nacional de Evaluación de la Política de Desarrollo Social

Secretaría Ejecutiva

José Nabor Cruz Marcelo
Secretario Ejecutivo
Alida Marcela Gutiérrez Landeros
Directora General Adjunta de Análisis de la Pobreza
Karina Barrios Sánchez
Directora General Adjunta de Evaluación
Edgar A. Martínez Mendoza
Director General Adjunto de Coordinación
Daniel Gutiérrez Cruz
Director General Adjunto de Administración





CONEVAL

Consejo Nacional de Evaluación
de la Política de Desarrollo Social

Av. Insurgentes Sur # 810,
Colonia del Valle,
Alcaldía Benito Juárez
C.P. 03100
Ciudad de México
Tel. 55 54 81 72 00

www.coneval.org.mx

 /Coneval

 @coneval_mx

 @coneval

 conevalvideo

 www.blogconeval.gob.mx