

Lo que se mide se puede mejorar

# Informe sobre el desempeño del

# CO<sub>NE</sub>VAL

Consejo Nacional de Evaluación  
de la Política de Desarrollo Social

**CORRESPONDIENTE AL EJERCICIO**

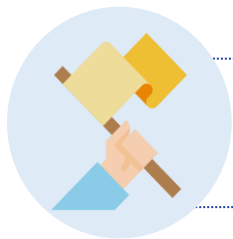
# 2021

[www.coneval.org.mx](http://www.coneval.org.mx)

# CONEVAL

es un organismo con autonomía y capacidad técnica para generar información objetiva sobre la situación de la política social y la medición de la pobreza en México.

## ¿Quiénes somos?



### Misión

Medir la pobreza y evaluar los programas y la política de desarrollo social para mejorar sus resultados y apoyar la rendición de cuentas.



### Visión

Somos una institución reconocida por su credibilidad y rigor técnico para generar información objetiva y útil que contribuye a la mejora de la política de desarrollo social.



### Objetivo Prioritario

Propiciar que los tomadores de decisión y hacedores de la política social usen los análisis y las recomendaciones sobre el estado del desarrollo social que genera el CONEVAL.

<b>Presentación</b>	<b>pág. i</b>
<b>Logros del CONEVAL</b>	<b>pág. 1</b>
<b>La política social frente a la crisis sanitaria</b>	<b>pág. 2</b>
<b>Medición de la pobreza en México, 2016-2020</b>	<b>pág. 3</b>
<b>Medición de la pobreza por entidad federativa, 2016-2020</b>	<b>pág. 4</b>
<b>Medición de la pobreza en los municipios de México, 2020</b>	<b>pág. 5</b>
<b>Análisis territorial de la pobreza</b>	<b>pág. 6</b>
<b>Tendencias de pobreza en el corto plazo</b>	<b>pág. 7</b>
<b>Monitoreo del desempeño de las políticas y programas sociales</b>	<b>pág. 8</b>
<b>Evaluación de los programas y las acciones de desarrollo social</b>	<b>pág. 9</b>
<b>Evaluación de la política de desarrollo social en su conjunto</b>	<b>pág. 10</b>
<b>Consolidación de los sistemas de monitoreo y evaluación en entidades federativas</b>	<b>pág. 11</b>
<b>Fomentar la consolidación de los sistemas de monitoreo y evaluación en entidades federativas</b>	<b>pág. 12</b>
<b>Vinculación nacional e internacional</b>	<b>pág. 13</b>
<b>Divulgación de la información del CONEVAL</b>	<b>pág. 14</b>
<b>Seguimiento a la Comisión Ejecutiva y Transparencia</b>	<b>pág. 15</b>
<b>Presupuesto Ejercido</b>	<b>pág. 16</b>

# Contenido



# Presentación

El Programa Institucional (PI) 2020-2024 presenta el Objetivo Prioritario y las Estrategias Prioritarias para lograrlo (Figura 1).

En este Informe conocerás los resultados, productos y acciones 2020 del CONEVAL.

## Objetivo Prioritario

**Propiciar que los tomadores de decisión y hacedores de la política social<sup>1</sup> usen los análisis y las recomendaciones sobre el estado del desarrollo social que genera el CONEVAL.**



## Figura 1. Estrategias Prioritarias

Medir la pobreza y el estado del desarrollo



Monitorear, evaluar y dar seguimiento a las intervenciones públicas



Vincular al Consejo con actores nacionales e internacionales



Divulgar los productos del CONEVAL

<sup>1</sup> Se considera como tomadores de decisión y hacedores de política social a los integrantes de la Comisión Nacional de Desarrollo Social, la Comisión Intersecretarial de Desarrollo Social y el Consejo Consultivo de Desarrollo Social, así como los responsables de los programas y acciones de desarrollo social a nivel estatal y federal

# Logros del CONEVAL, 2021

En cumplimiento al Objetivo Prioritario, se emprendieron diversas acciones en 2021, en general se reporta lo siguiente:

Se realizaron

**165**

evaluaciones a programas presupuestarios y políticas mandadas en el programa anual de evaluación 2021.



**85.9%**



de los tomadores de decisión consideran que el CONEVAL contribuye a la mejora del desempeño y la rendición de cuentas de la política social.

**988**

usos de la información que genera el CONEVAL fueron registrados sobre la mejora de la política social y la discusión de la agenda pública.



**93.5%**

de los hallazgos detectados en las evaluaciones externas desde 2011 fueron solventados por los responsables de los programas federales.

**89.1%**



de los tomadores de decisión se encuentran satisfechos con el análisis y las recomendaciones del CONEVAL.

# Resultados

# CONEVAL

## 2021

A continuación, se presenta un resumen de los resultados alcanzados por el CONEVAL durante el 2021, desglosados por acciones puntuales:

Para consulta del Informe completo:  
<https://www.coneval.org.mx/quienessomos/OrganoGobierno/Paginas/Informes-autoevaluacion-desempeno-CONEVAL.aspx>





En 2021, el CONEVAL publicó información que contribuye a la definición de una estrategia de atención y que se consideren medidas de mitigación como de recuperación.

## Visor Geoespacial de la Pobreza y la COVID-19 en los municipios



Muestra el avance de la enfermedad en el territorio y su vínculo con los espacios de mayor incidencia de pobreza.

## De la emergencia a la recuperación de la pandemia por la COVID-19: La política social frente a desastres

Presenta un análisis exploratorio de los efectos y las intervenciones públicas en respuesta a la pandemia, además se proponen elementos de coordinación orientados a la gestión de riesgos frente a desastres.



## Consideraciones para el proceso presupuestario 2022

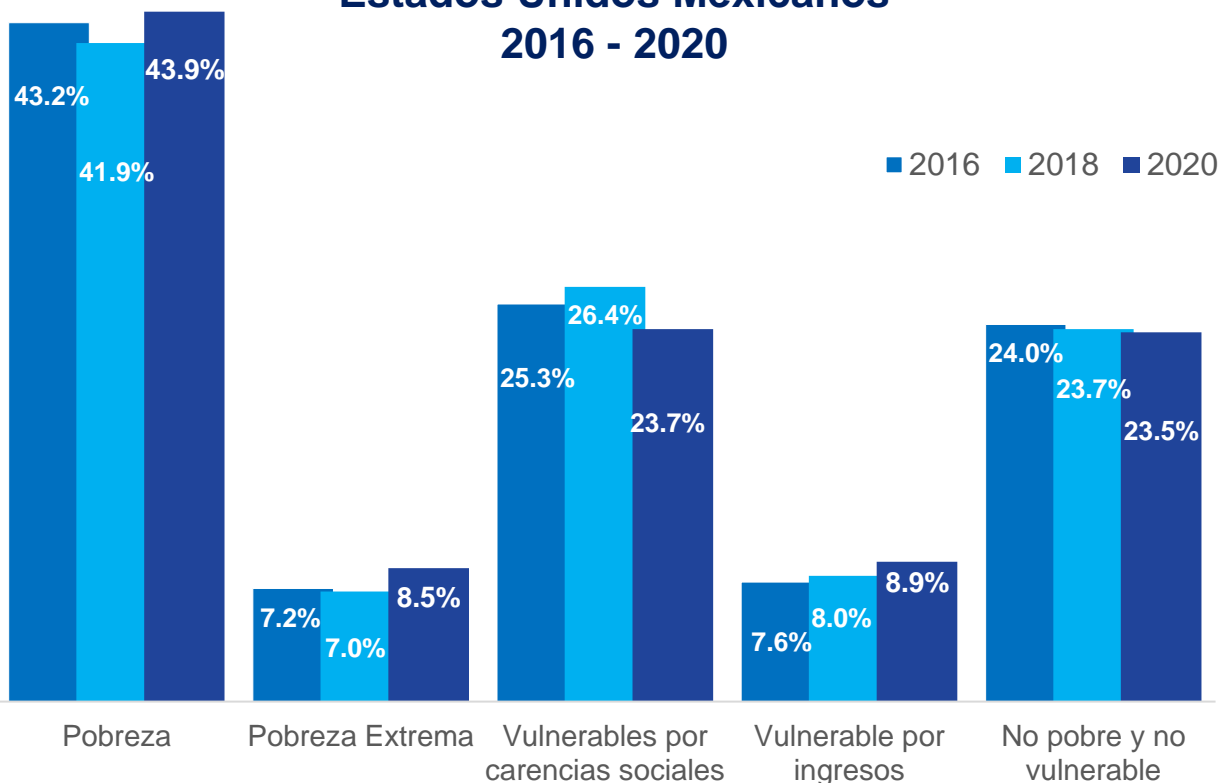
Ofrece un diagnóstico de los grupos con mayores afectaciones por la emergencia sanitaria, así como la identificación de aquellos programas que podrían atenuar la caída del ingreso y las afectaciones en el bienestar de la población.



En 2021, se dieron a conocer las cifras de pobreza en México 2020, con lo cual comienza una nueva serie de medición de pobreza, cuya finalidad es proporcionar a la ciudadanía y tomadores de decisiones un panorama social actualizado. Los datos no son comparables con los correspondientes a la serie 2008-2018.

## Porcentaje de personas en situación de pobreza, carencia social y bienestar económico

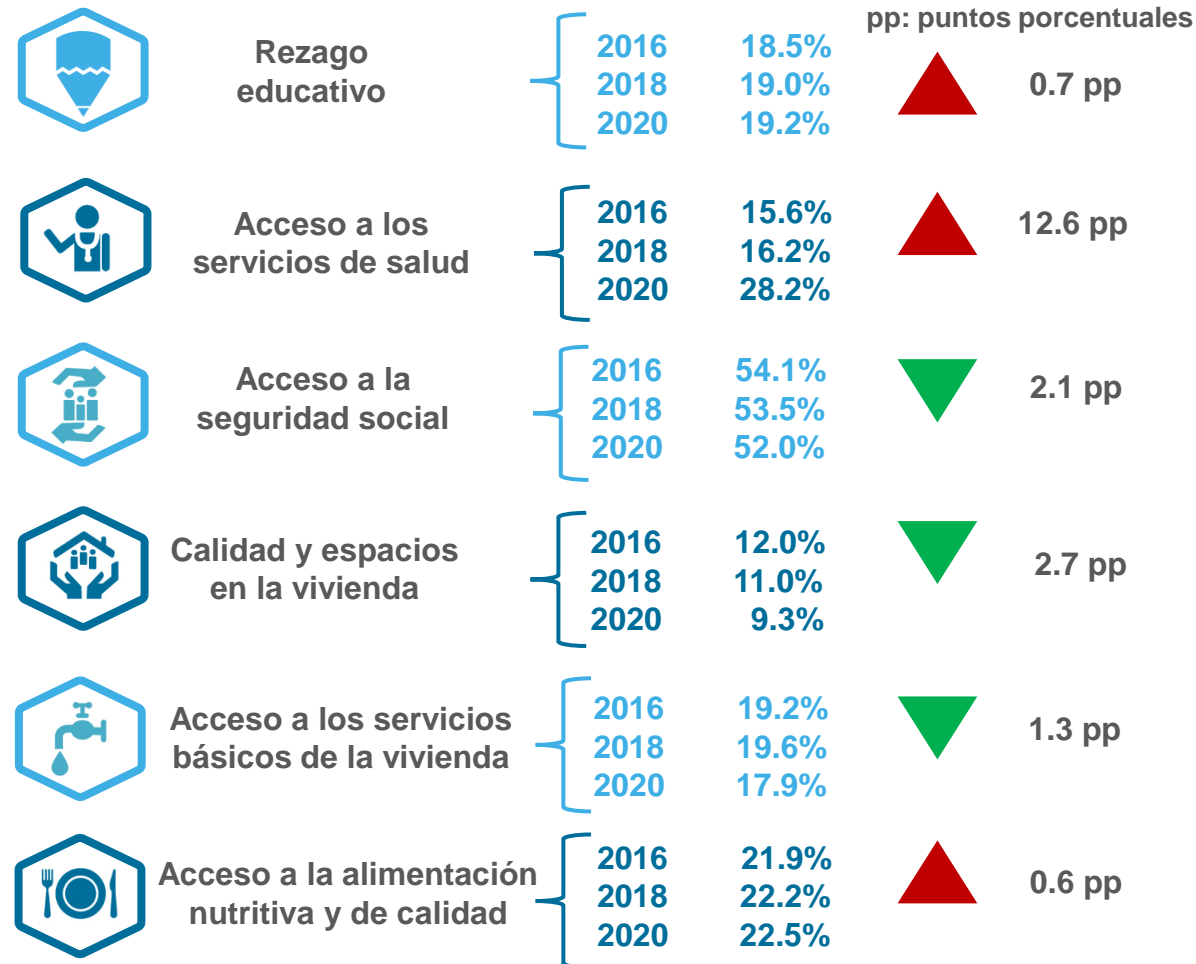
### Estados Unidos Mexicanos 2016 - 2020



Para consulta, ingresa a la siguiente página:

[https://www.coneval.org.mx/Medicion/PublishingImages/Pobreza\\_2020/Pobreza\\_2016-2020.jpg](https://www.coneval.org.mx/Medicion/PublishingImages/Pobreza_2020/Pobreza_2016-2020.jpg)

## Carencias Sociales





# Medición de la pobreza por entidad federativa 2016-2020

También se publicaron los resultados de pobreza por entidad federativa 2020, los cuales permiten identificar avances y retrocesos del desarrollo social y grupos de atención prioritarios para cada uno de los 32 gobiernos estatales.

Entidad Federativa	Porcentaje			Entidad Federativa	Porcentaje		
	2016	2018	2020		2016	2018	2020
Aguascalientes	28.9	26.3	27.6	Nayarit	38.1	35.7	30.4
Baja California	22.6	23.6	22.5	Nuevo León	18.8	19.4	24.3
Baja California Sur	22.9	18.6	27.6	Oaxaca	68.0	64.3	61.7
Campeche	45.7	49.0	50.5	Puebla	58.1	58.0	62.4
Coahuila de Zaragoza	27.1	25.5	25.6	Querétaro	29.7	26.4	31.3
Colima	32.5	30.4	26.7	Quintana Roo	31.7	30.2	47.5
Chiapas	77.9	78.0	75.5	San Luis Potosí	44.1	42.1	42.8
Chihuahua	30.7	26.6	25.3	Sinaloa	30.5	31.0	28.1
Ciudad de México	26.6	30.0	32.6	Sonora	27.0	26.7	29.9
Durango	37.2	38.8	38.7	Tabasco	53.8	56.4	54.5
Guanajuato	39.4	41.5	42.7	Tamaulipas	32.0	34.5	34.9
Guerrero	66.8	67.9	66.4	Tlaxcala	55.9	51.0	59.3
Hidalgo	56.9	49.9	50.8	Veracruz de Ignacio de la Llave	60.5	60.2	58.6
Jalisco	30.5	27.8	31.4	Yucatán	45.5	44.0	49.5
México	46.6	41.8	48.9	Zacatecas	50.2	49.2	45.8
Michoacán de Ocampo	54.2	46.2	44.5	<i>Estados Unidos Mexicanos</i>	43.2	41.9	43.9
Morelos	46.7	48.5	50.9				

Nota: los resultados 2016-2020 corresponden a una nueva serie, que incorpora cambios normativos y técnicos, los cuales se describen a detalle en la Metodología para la medición multidimensional de la pobreza en México, tercera edición, así como en la Nota técnica sobre la medición de la pobreza, 2018-2020, ambas disponibles en la página oficial del CONEVAL.

Fuente: estimaciones del CONEVAL con base en la ENIGH 2016, 2018 y 2020.

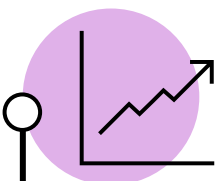
Para consultar los resultados:

<https://www.coneval.org.mx/Medicion/Paginas/PobrezalInicio.aspx>

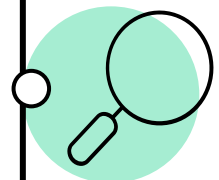


# Medición de la pobreza en los municipios de México, 2020

Se presentaron las cifras de pobreza municipal 2020, con lo cual se conforma una serie quinquenal de diez años y, con ello, permite a los gobiernos de los tres órdenes de gobierno identificar las regiones en las que es necesario actuar de manera urgente para mejorar las condiciones de vida de la población.



En 2020, los 15 municipios con mayor porcentaje de población en situación de pobreza (98.5% o más) se localizaron en Oaxaca, Chiapas y Guerrero.



En 1,697 municipios tienen 50% o más de población en situación de pobreza, los cuales se localizan en zonas metropolitanas y con densidad poblacional.

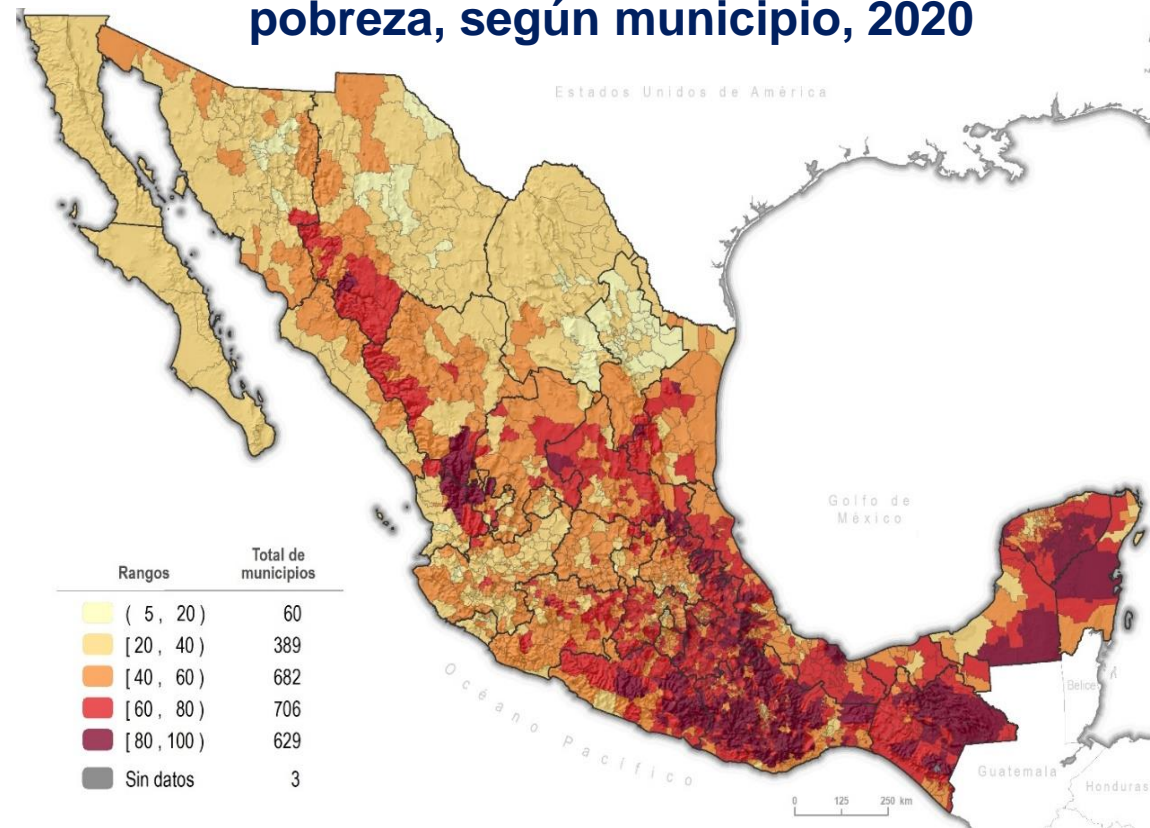


La mitad de la población en situación de pobreza se concentró en 173 municipios. En contraste, en 46 municipios urbanos, principalmente en Ciudad de México y Nuevo León, se agrupa la mitad de la población no pobre y no vulnerable.



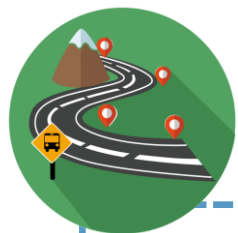
En la [Consulta Interactiva](#), se pueden visualizar de forma más dinámica los resultados.

## Porcentaje de la población en situación de pobreza, según municipio, 2020



Fuente: estimaciones del CONEVAL con base en el Modelo Estadístico 2020 para la continuidad del MCS-ENIGH y la muestra del Censo de Población y Vivienda 2020, INEGI.

Se generaron herramientas, durante 2021, que concentran información de pobreza desde una perspectiva territorial, dado que aporta elementos para el diseño e implementación de políticas públicas acordes a las especificidades de cada localidad, municipio o región.



## Grado de accesibilidad a carretera pavimentada (GACP)

El GACP provee datos que permiten identificar zonas aisladas a escala municipal o regional, factores relevantes para la aplicación de programas sociales, y localizar zonas que carecen de carreteras pavimentadas.



## La Plataforma de Análisis Territorial de la Pobreza (PATP)



La PATP ofrece un panorama general de las condiciones de los municipios en situación de pobreza, por lo que sirve de guía para el diseño e implementación de políticas públicas acordes a las características específicas de la población de cada localidad, municipio o región.



## Líneas de pobreza extrema por ingreso y pobreza por ingresos

Mensualmente se estimaron las líneas de pobreza extrema (valor de la canasta alimentaria por persona al mes) y de pobreza (valor de la canasta alimentaria, bienes y servicios básicos por persona al mes).

A diciembre de 2021, el costo de la canasta alimentaria urbana pasó de \$1,713.66 a \$1,901.66, un incremento anual de 10.96%

A diciembre de 2021, el costo de la canasta de alimentos, bienes y servicios básicos urbana pasó de \$3,619.27 a \$3,916.83, un incremento anual de 8.2%

## Tendencias de pobreza en el corto plazo

### Índice de la Tendencia Laboral de la Pobreza (ITLP)

Trimestralmente se estimó el porcentaje de personas que no pueden adquirir la canasta alimentaria con el ingreso laboral de sus hogares.



El porcentaje de la población con un ingreso laboral inferior al costo de la canasta alimentaria para el cuarto trimestre de 2021 muestra un nivel de 40.3%, que implica una disminución de 0.4 respecto al trimestre anterior.

# Monitoreo del desempeño de las políticas y programas sociales

Con el fin de detectar áreas de oportunidad para implementar mecanismos de ajuste en el corto, mediano y largo plazo, durante el 2021 se dio seguimiento al avance y desempeño de los objetivos de las políticas y programas sociales a través de los siguientes productos:

## **Diagnóstico de Monitoreo de Políticas y Programas Sociales 2020**

Se examinó la capacidad y desempeño de las dependencias y programas sociales para generar información de sus programas, con el objetivo de identificar fortalezas y debilidades y, con ello, mejorar las políticas y programas sociales.

## **Informe de Monitoreo de Programas Prioritarios, 2021**

Se analizaron los elementos de seguimiento de los 17 programas prioritarios, al segundo año de implementación, a fin de lograr el cumplimiento de los objetivos de planeación nacional.

Para consulta, ingresa a la siguiente página:

<https://www.coneval.org.mx/coordinacion/IMPPS/Paginas/Informes-Monitoreo-Programas-y-Politicas-Sociales.aspx>



## **Informe de Enfoque de Resultados 2021**

Se revisó que los programas y acciones de desarrollo social contaran con una asociación lógica entre objetivos y resultados para fortalecer el diseño de los programas y acciones.

## **Informe de Aprobación de Indicadores de los programas de desarrollo social 2021**

Se valoró que los indicadores de los programas sociales, operados las dependencias y entidades coordinadoras de programas de desarrollo social, cuenten con información objetiva, oportuna y confiable para el seguimiento de los resultados propuestos.

Además de las evaluaciones mandatadas en el PAE 2021, se desarrolló la evaluación inicial de la Estrategia Aprende en Casa con el propósito de contribuir a su diseño e implementación y, en la cual, se identificaron los retos para el regreso a clases en México después de la contingencia sanitaria. La evaluación se compone de los documentos:

## Evaluación de la Estrategia Aprende en Casa 2021



**CARACTERIZACIÓN Y ANÁLISIS DEL DISEÑO DE LA ESTRATEGIA APRENDE EN CASA**

Identificó y analizó cada uno de los elementos de la Estrategia



Se revisó el papel que desempeñan los actores involucrados en el diseño, planeación e implementación



El propósito es generar evidencia que contribuya a la toma de decisiones sobre el futuro de la Estrategia

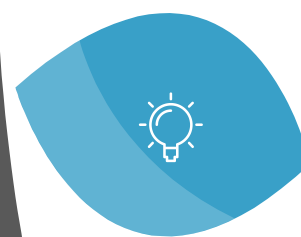


Busca brindar recomendaciones para fortalecer las acciones de frente al proceso de regreso a clases

Se mapearon posibles retos y problemáticas que limiten la continuidad de la educación en el contexto de la pandemia



Ofrece evidencia para la construcción de una política educativa de atención a mediano y largo plazo derivado de la contingencia por la COVID-19



**INFORMACIÓN ESTRATÉGICA PARA EL REGRESO A CLASES EN MÉXICO 2021**



Con la finalidad de orientar a los tomadores de decisión, se presentó información que da muestra de la política de desarrollo social:



## Inventario de Programas y Acciones Federales de Desarrollo Social, 2020

Se integró y sistematizó la información relevante de los programas y acciones de desarrollo social del Gobierno Federal durante el ciclo 2020.

[https://www.coneval.org.mx/Evaluacion/IPFE/Documents/Presentacion\\_Analisis/Presentacion\\_y\\_analisis\\_2020-2021.zip](https://www.coneval.org.mx/Evaluacion/IPFE/Documents/Presentacion_Analisis/Presentacion_y_analisis_2020-2021.zip)



## Análisis de la Integralidad de la Política de Desarrollo Social 2020

Se revisó la coherencia en el diseño y la coordinación de los programas prioritarios de la presente administración federal, a fin de conocer la interrelación en la estrategia gubernamental.

[https://www.coneval.org.mx/Evaluacion/IEPSM/IEPSM/Documents/Analisis\\_integralidad\\_pol\\_social.pdf](https://www.coneval.org.mx/Evaluacion/IEPSM/IEPSM/Documents/Analisis_integralidad_pol_social.pdf)



## Informe de Gasto Social en México 2008-2019

Se analizó la Cuenta Pública de 12 años fiscales para visualizar su contribución a los objetivos de desarrollo social, así como a los derechos sociales.

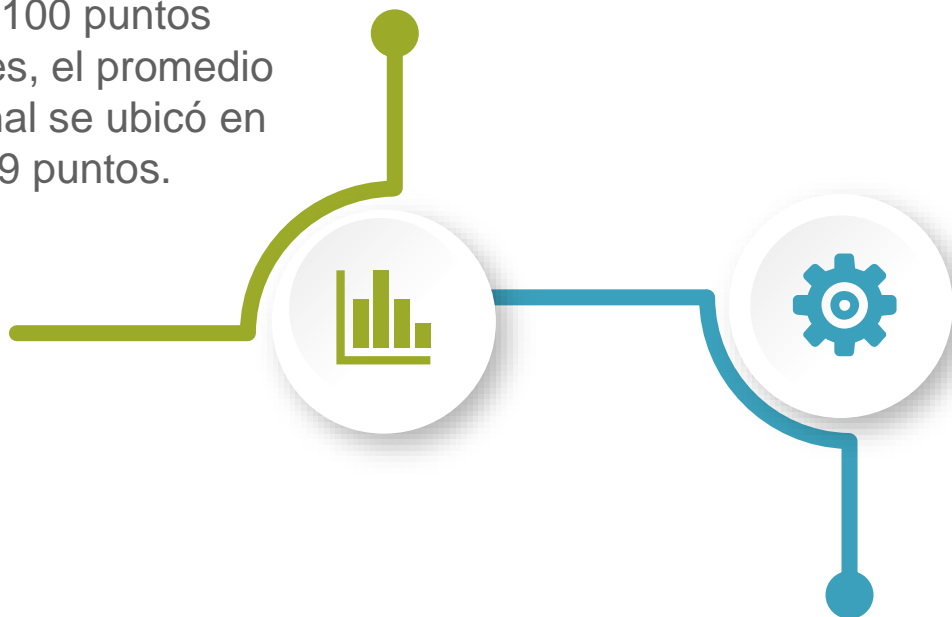
<https://www.coneval.org.mx/Evaluacion/IEPSM/Paginas/EvaluacionPol%c3%adticas.aspx>

# Consolidación de los sistemas de monitoreo y evaluación en entidades federativas

## Diagnóstico del Avance en Monitoreo y Evaluación, 2021

Se presentó la evolución de los elementos de monitoreo y evaluación de la política social en los gobiernos estatales en 10 años.

De 100 puntos posibles, el promedio nacional se ubicó en 89 puntos.



15 estados obtuvieron un puntaje mayor a 90.



En marco normativo se requiere garantizar su cumplimiento y dar coherencia entre los distintos órdenes



Se sugiere fortalecer la participación con actores externos y usar la información que se genere de este vínculo

# Fomentar la consolidación de los sistemas de monitoreo y evaluación en entidades federativas

Se documentó el estado que guardan los Sistemas de Monitoreo y Evaluación en las entidades federativas sobre enfoque de resultados en la planeación, así como la identificación de acciones para contener la contingencia sanitaria.

## Análisis de los Planes Estatales de Desarrollo (PED)

Se analizaron los 32 PED para identificar elementos que favorecen la construcción de un sistema de monitoreo, ya que se identifican áreas de oportunidad en los instrumentos de seguimiento a los objetivos del gobierno.



## Panorama de los programas y acciones sociales en las entidades federativas para dar respuesta a los efectos de la pandemia

Se muestran las acciones y programas sociales que emprendieron las entidades federativas para dar respuesta a la contingencia ocasionada por la pandemia provocada por la COVID-19





**31**

Acciones para fortalecer las capacidades de los servidores públicos de la APF\*

\* Administración Pública Federal



**45**

Acciones de colaboración a nivel internacional para el intercambio de conocimiento

## Vinculación nacional e internacional



**42**

Asesorías y capacitaciones en análisis de la pobreza, monitoreo y evaluación a entidades federativas

**Convenios de colaboración:**

**6**

Chiapas, Durango, Nayarit, Querétaro, FIIAPP y CEMEFI

### Espacios de vinculación, 2021



**28**

Documentos divulgados en la página web del CONEVAL

**13,089**

Citas en medios de comunicación

**253**

Entrevistas atendidas por voceros CONEVAL

## Divulgación de la información del CONEVAL

**33,821**



**62,838**



**2,770**



**248,474\*\***



**3,490**



**Seguidores en redes sociales\***



\*A diciembre de 2021

\*\* Visitas registradas durante el 2021

## Transparencia

se atendieron **134** solicitudes de

información de los ciudadanos, lo cual representa un cumplimiento del 94%, en la

Plataforma de Transparencia

del **inai** .

El 80% de las respuestas otorgadas se entregaron por medio electrónico y el 20% se determinó no competencia del

CONEVAL.

## Seguimiento a la Comisión Ejecutiva y Transparencia

### Comisión Ejecutiva

**12** Sesiones Ordinarias y **6** Extraordinarias



En las sesiones se ejercen las funciones sustantivas de carácter técnico sobre la medición de la pobreza y la evaluación de la política social

# Presupuesto ejercido, 2021



## • Servicios Personales

- Pago de nómina del personal del CONEVAL, prestaciones (seguridad social), entre otros.

\$138,725,333



## • Gastos de Operación

- Pago de insumos para estudios en materia de evaluación, monitoreo y pobreza, servicios básicos, papelería, mobiliario, entre otros.

\$151,809,650



## • Gasto corriente **total** ejercido

\$290,534,983





# Comité Directivo 2021

Javier May Rodríguez **PRESIDENTE**  
Secretaría de Bienestar

Mtra. Violeta Giorgina Abreu González **PRESIDENTE** suplente

**Investigadores Académicos**  
Dr. Armando Bartra Vergés Universidad Autónoma Metropolitana  
Dra. María del Rosario Cárdenas Elizalde Universidad Autónoma Metropolitana  
Dr. Guillermo Cejudo Ramírez Centro de Investigación y Docencia Económicas  
Mtro. Salomón Nahmad Sittón Centro de Investigaciones y Estudios Superiores  
en Antropología Social-Pacífico-Sur  
Dra. Claudia Vanessa Maldonado Trujillo Universidad Autónoma Metropolitana  
Mtro. John Roberto Scott Andretta Centro de Investigación y Docencia Económicas

**Integrantes de la Secretaría de Hacienda y Crédito Público**  
Lic. Victoria Rodríguez Ceja Representante Propietaria  
Dra. Rosa Isabel Islas Arredondo Representante Suplente  
Lic. Claudia Elizabeth de la Vega Madrigal Secretaria Técnica  
Edgar A. Martínez Mendoza Prosecretario CONEVAL

**Órgano de Vigilancia**  
Mtro. Marco Antonio Ramírez Moncayo Comisario Público Suplente ante el CONEVAL

# CONEVAL

Consejo Nacional de Evaluación  
de la Política de Desarrollo Social

## Secretaría Ejecutiva

José Nabor Cruz Marcelo  
**Secretario Ejecutivo**  
Alida Marcela Gutiérrez Landeros  
**Coordinadora General de Análisis de la Pobreza**  
Karina Barrios Sánchez  
**Coordinadora General de Evaluación**  
Edgar A. Martínez Mendoza  
**Coordinador General de Monitoreo, Entidades  
Federativas y Fortalecimiento Institucional**  
Daniel Gutiérrez Cruz  
**Coordinador General de Administración**





# coneval

Consejo Nacional de Evaluación  
de la Política de Desarrollo Social

Av. Insurgentes Sur # 810,  
Colonia del Valle,  
Alcaldía Benito Juárez  
C.P. 03100  
Ciudad de México  
Tel. 55 54 81 72 00

Coneval/



@coneval\_mx



@coneval



conevalvideo



[www.coneval.org.mx](http://www.coneval.org.mx)

[www.blogconeval.gob.mx](http://www.blogconeval.gob.mx)

