



# Informe sobre el desempeño del

# CONCEVAL

Consejo Nacional de Evaluación  
de la Política de Desarrollo Social

**CORRESPONDIENTE AL EJERCICIO**

# 2019



# ¿Quiénes somos?



El Consejo Nacional de Evaluación de la Política de Desarrollo Social (**CONEVAL**) es un organismo con autonomía y capacidad técnica para generar información objetiva sobre la situación de la política social y la medición de la pobreza en México.

## Misión

Medir la pobreza y evaluar los programas y la política de desarrollo social para mejorar sus resultados y apoyar la rendición de cuentas.

## Visión

Somos una institución reconocida por su credibilidad y rigor técnico para generar información objetiva y útil que contribuye a la mejora de la política de desarrollo social.

## Objetivo Estratégico

Propiciar que los tomadores de decisión y hacedores de la política social usen datos, análisis y las recomendaciones que genera el CONEVAL sobre el estado del desarrollo social.



Presentación **pág. i**

Principales logros del CONEVAL, 2019  
(indicadores de resultados) **pág. ii**

**Estrategia 1.** Medir la pobreza y el estado del desarrollo. **pág. 1**

**Estrategia 2.** Monitorear, dar seguimiento y evaluar a las intervenciones públicas. **pág. 4**

**Estrategia 3.** Vincular al Consejo con actores nacionales e internacionales. **pág. 8**

**Estrategia 4.** Divulgar los productos del CONEVAL para fomentar el uso de la información. **pág. 10**

Seguimiento a la Comisión Ejecutiva y Transparencia **pág. 11**

Presupuesto ejercido **pág. 12**

# Contenido



# Presentación

La Planeación Institucional (PI) 2018-2026, presenta el Objetivo Estratégico y las Estrategias para lograrlo (Figura 1).

En este Informe conocerás los principales resultados, productos y acciones ejecutadas durante el 2019 por cada estrategia de la Planeación Institucional del CONEVAL 2018-2026.

Para consultar la versión completa de este informe, ingresa a la página:

<https://www.coneval.org.mx/quienessomos/OrganoGobierno/Paginas/Informes-autoevaluacion-desempeno-CONEVAL.aspx>

Figura 1. Estrategias de la PI 2018-2026 del CONEVAL.



Fuente: Elaboración del CONEVAL con base en la Planeación Institucional del CONEVAL 2018-2026.

# Resultados del CONEVAL, 2019:

**83%**

de las áreas de oportunidad detectadas en las evaluaciones externas desde 2011 fueron concluidas por los responsables de los programas federales.



Se realizó el **100%** de las evaluaciones programadas en 2019.

**92%**



de los tomadores de decisión consideran que el CONEVAL contribuye a la mejora del desempeño y la rendición de cuentas de la política social.

**1,264**

usos de la información del CONEVAL fueron registrados para mejorar política social y para la discusión de la agenda pública.



**88%**



de los tomadores de decisión se encuentran satisfechos con el análisis y las recomendaciones del CONEVAL.

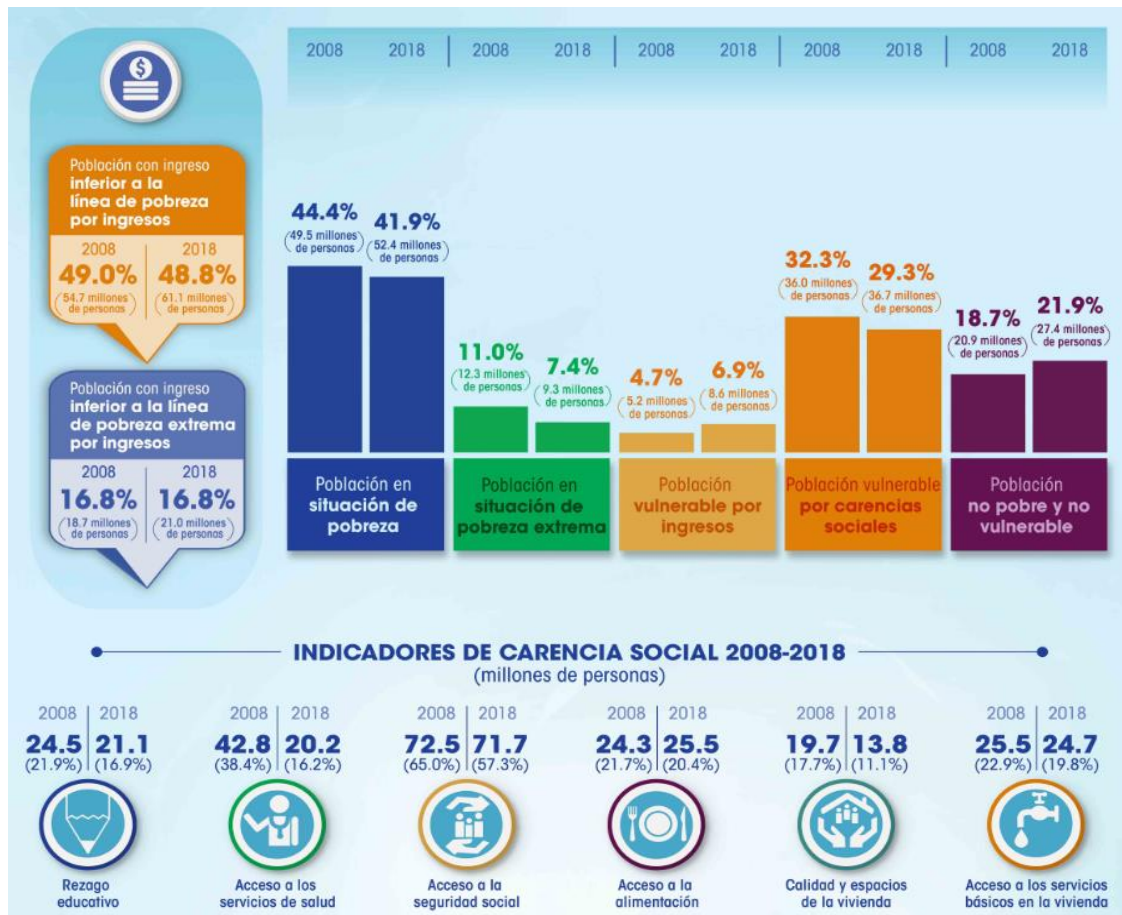
Para consultar las metas de todos los Indicadores de la Matriz de Indicadores de resultados del CONEVAL, consulta la página:

<https://www.coneval.org.mx/quienessomos/Paginas/Resultados-del-CONEVAL.aspx>

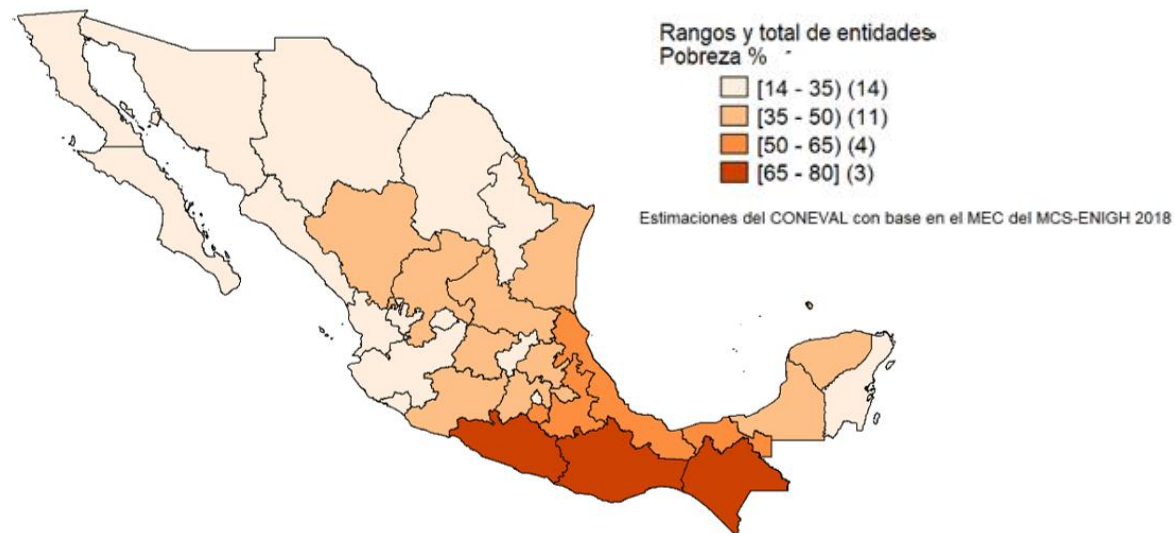


## Estimación de los indicadores de pobreza, serie 2008-2018, nacional, estatal, rural y urbano

La publicación de la medición de pobreza multidimensional 2018, a nivel nacional y estatal, permite analizar las variaciones de la pobreza de los últimos **10 años** (2008-2018) en el país y para las 32 entidades federativas.



## Porcentaje de la población en situación de pobreza, según entidad federativa



Para consultar la información completa, ingresa a la página: <https://www.coneval.org.mx/Medicion/Paginas/PobrezalNicio.aspx>

Para consultar la información por entidad federativa, ingresa a la página: <https://www.coneval.org.mx/coordinacion/entidades/Paginas/inicioent.aspx>



### Líneas de pobreza extrema por ingreso y pobreza por ingresos

Mensualmente se estiman las líneas de pobreza extrema (valor de la canasta alimentaria por persona al mes) y de pobreza (valor de la canasta alimentaria, bienes y servicios básicos por persona al mes).



A noviembre de 2019, el costo de la canasta alimentaria urbana pasó de \$1,530.56 a \$1,576.06, un incremento anual de **3.0%**

A noviembre de 2019, el costo de la canasta de alimentos, bienes y servicios básicos urbana pasó de \$3,061.77 a \$3,150.60, un incremento anual de **2.9%**

Para consultar toda la información referente a las líneas de bienestar- líneas de pobreza y pobreza extrema por ingresos, consulta la siguiente página:  
<https://www.coneval.org.mx/Medicion/MP/Paginas/Lineas-de-bienestar-y-canasta-basica.aspx>

### Índice de la Tendencia Laboral de la Pobreza (ITLP)

Trimestralmente se estima el porcentaje de personas que no pueden adquirir la canasta alimentaria con el ingreso laboral de sus hogares.



El porcentaje de la población con un ingreso laboral inferior al costo de la canasta alimentaria disminuyó de **39.3% a 38.5%** entre el tercer trimestre de 2018 y el mismo periodo de 2019.

Para consultar toda la información referente al cálculo del ITLP-IS:  
<https://www.coneval.org.mx/Medicion/Paginas/ITLP.aspx>

## Estudios en materia de pobreza

Con el objetivo de analizar las **disparidades** que enfrentan **grupos de la población**, se elaboró el documento de Pobreza infantil y adolescente en México, en coordinación con Unicef.

El documento se centra en la **situación de pobreza** multidimensional y carencias sociales que presentan las **niñas, niños y adolescentes**.



Para consultar toda la información:  
[https://www.coneval.org.mx/Medicion/MP/Paginas/pobreza\\_infantil\\_adolescete.asp](https://www.coneval.org.mx/Medicion/MP/Paginas/pobreza_infantil_adolescete.asp)

## Sistema de Información de Derechos Humanos (SIDS)

Para monitorear el avance en el ejercicio pleno de los derechos, el CONEVAL generó el **SIDS**.

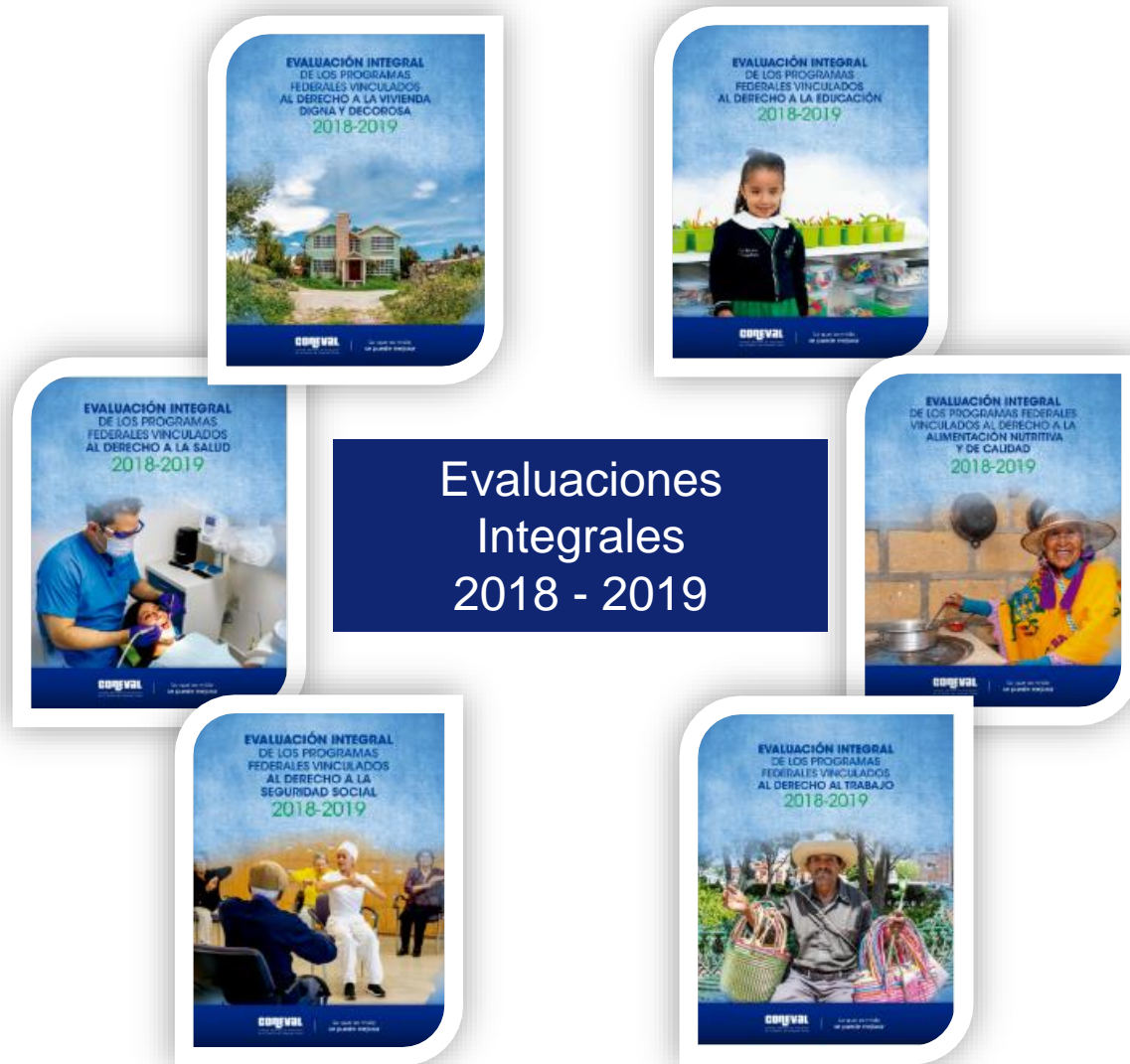
		EDUCACIÓN	SALUD	SEGURIDAD SOCIAL	ALIMENTACIÓN	VIVIENDA
ACCESO EFECTIVO A DERECHOS SOCIALES	ACCESIBILIDAD	¿La enseñanza es de calidad?	¿La infraestructura y el personal son suficientes?	¿Los montos de las pensiones son suficientes?	¿La dieta es adecuada?	¿El entorno es habitable?
	DISPONIBILIDAD	¿El aprovechamiento es adecuado?	¿El servicio público es gratuito?	¿La población tiene acceso a protección en distintas fases de su vida?	¿Existen signos de malnutrición?	¿El espacio es suficiente y funcional?
	CALIDAD	¿El servicio público es gratuito?	¿Los servicios están cerca?	¿La atención es oportuna?	¿Las viviendas cuentan con espacios para garantizar una alimentación adecuada?	¿Los servicios básicos son de calidad?
		+	+	+	+	+
MEDICIÓN DE LA POBREZA Acceso básico		Obligatoriedad	Derecho-habienla	Cobertura	Seguridad alimentaria y diversidad de la dieta	Acceso a viviendas con materiales durables, espacio suficiente y servicios básicos



En el **SIDS** se pueden consultar **139** indicadores que dan cuenta del acceso efectivo y las brechas de desigualdad en poblaciones específicas.

Para consultar toda la información:  
<https://www.coneval.org.mx/Medicion/Paginas/Sistema-de-informacion-de-derechos-sociales.asp>





## Evaluaciones integrales 2018-2019

Las **6** evaluaciones integrales analizaron los programas y acciones federales de desarrollo social y permitió contar un panorama general vinculado a la atención de prioridades para el ejercicio pleno de los derechos sociales.

Como hallazgos se encuentra:

- ✓ Falta integralidad en el diseño de la política social
- ✓ Necesario transitar a un enfoque basado en derechos
- ✓ Existe alta dispersión y desarticulación de las intervenciones con objetivos comunes

### Información para la toma de decisiones

Se elaboraron documentos para fortalecer la toma de decisiones en política pública con base en evidencia y conocer qué programas y acciones federales contribuyen a la disminución de la pobreza multidimensional.

#### Progres-Oportunidades-Prospera (POP)



Con el objetivo de analizar el papel que desempeñó el POP en la política pública, se elaboró el libro que distingue los aprendizajes aportados el POP durante **20 años** y realizar una reflexión sobre sus retos a futuro.

#### Consideraciones presupuestales



Anualmente se proporciona evidencia útil para la integración del presupuesto de egresos. El documento presenta información sustantiva sobre los programas de desarrollo social.

Para consultar esta información, ingresa a la siguiente página:

- [https://www.coneval.org.mx/Evaluacion/IEPSM/Documents/Libro\\_POP\\_20.pdf](https://www.coneval.org.mx/Evaluacion/IEPSM/Documents/Libro_POP_20.pdf)

Para consultar esta información, ingresa a la siguiente página:

- <https://www.coneval.org.mx/Evaluacion/IEPSM/Paginas/Consideraciones2020.aspx>

### Diagnósticos y estudios

Se generaron diagnósticos para analizar procesos que sirvan a los tomadores de decisión sobre el desarrollo social.

#### Integración de padrones y sistemas de información para el Desarrollo Social



El documento expone **buenas prácticas** sobre el proceso de integración de padrones y sistemas de información útiles **para la planeación de acciones de desarrollo social.**

Para consultar esta información, ingresa a la siguiente página:  
[https://www.coneval.org.mx/Evaluacion/IEPSM/Documents/Integracion\\_Padrones\\_SI.pdf](https://www.coneval.org.mx/Evaluacion/IEPSM/Documents/Integracion_Padrones_SI.pdf)

#### Proceso de descentralización en México 1997 - 2017



El estudio presenta hallazgos, buenas prácticas y lecciones aprendidas que **contribuyen a la mejora de los mecanismos de descentralización.**

Para consultar esta información, ingresa a la siguiente página:  
[https://www.coneval.org.mx/Evaluacion/IEPSM/Documents/Estudio\\_descentralizacion\\_1997\\_2017.pdf](https://www.coneval.org.mx/Evaluacion/IEPSM/Documents/Estudio_descentralizacion_1997_2017.pdf)

## Monitoreo de políticas, programas y acciones sociales

Se analizan los objetivos e indicadores con lo que es posible conocer el estado en que se encuentra su diseño y se brinda información sobre el desempeño de las políticas, programa y acciones de desarrollo social.

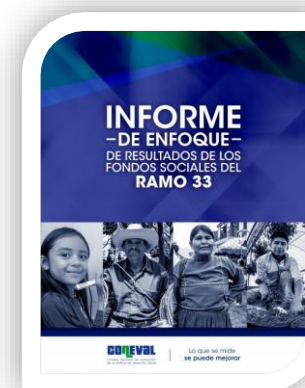
### Informe de Enfoque de Resultados 2019



Informa a las dependencias coordinadoras la **valoración** de sus MIR en 3 dimensiones:

- enfoque de resultados del propósito, medición de resultados y asociación lógica.

### Informe de Enfoque de Resultados de los Fondos de Aportaciones del Ramo 33



Brinda información para los tomadores de decisión sobre el **desempeño** de los objetivos e indicadores de los **9** fondos contenidos en el Listado de Fondos de Aportaciones Federales de Desarrollo Social 2019.

Para consultar esta información, ingresa a la siguiente página:

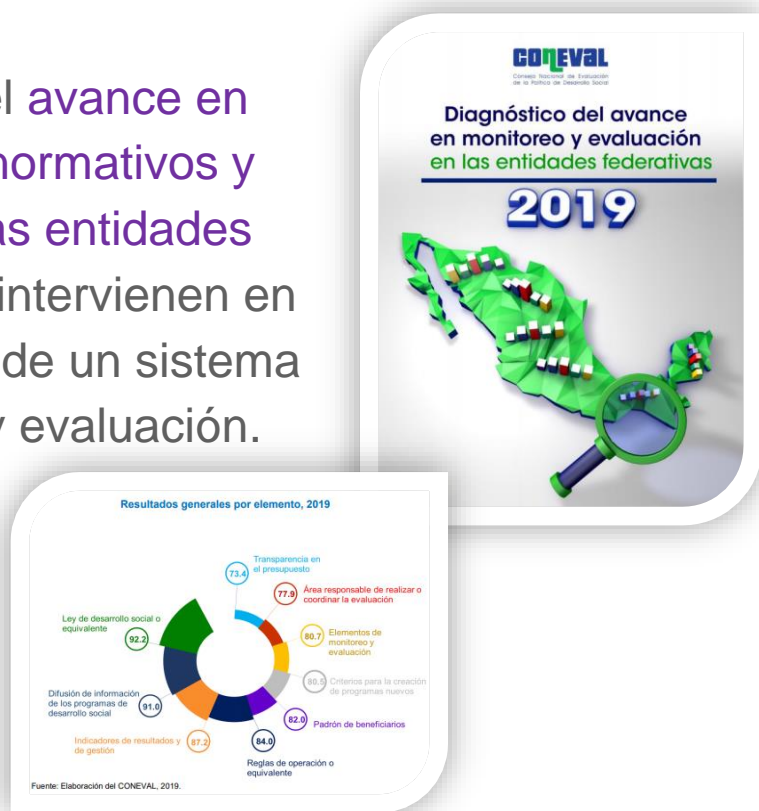
- [https://www.coneval.org.mx/coordinacion/Documents/monitoreo/informes/Aprobacion-indicadores/Informe\\_Aprobacion\\_2019.pdf](https://www.coneval.org.mx/coordinacion/Documents/monitoreo/informes/Aprobacion-indicadores/Informe_Aprobacion_2019.pdf)
- <https://www.coneval.org.mx/coordinacion/Documents/monitoreo/informes/InformeEdR2019.pdf>
- [https://www.coneval.org.mx/coordinacion/Documents/monitoreo/Ramo33/Informe\\_EdR\\_Ramo33.pdf](https://www.coneval.org.mx/coordinacion/Documents/monitoreo/Ramo33/Informe_EdR_Ramo33.pdf)



## Colaboración con entidades federativas y municipios

### Elementos de monitoreo y evaluación en las entidades federativas

Se identificó el avance en instrumentos normativos y prácticos en las entidades federativas que intervienen en la conformación de un sistema de monitoreo y evaluación.



Para el informe completo:

[https://www.coneval.org.mx/sitios/RIEF/Documents/Diagnostico\\_ME\\_2019\\_Documento.pdf](https://www.coneval.org.mx/sitios/RIEF/Documents/Diagnostico_ME_2019_Documento.pdf)

### Monitoreo a nivel municipal

Con el objetivo de conocer y comparar la situación del municipio o alcaldía en temas relacionados con los servicios públicos, pobreza, desigualdad económica, género y migración, CONEVAL en coordinación con la GIZ, creó DataMun.



Para consulta, ingresa a la siguiente página:

<http://sistemas.coneval.org.mx/DATAMUN/acerca-de>

# E.3 Vincular al Consejo con actores nacionales e internacionales

36

Acciones para fortalecer las capacidades de los servidores públicos de la APF\*;

**SADER**

SECRETARÍA DE AGRICULTURA Y DESARROLLO RURAL

APF\*;

**SE**

SECRETARÍA DE ECONOMÍA

**SEDATU**

SECRETARÍA DE DESARROLLO AGRARIO, TERRITORIAL Y URBANO

**SEP**

SECRETARÍA DE EDUCACIÓN PÚBLICA

**STPS**

SECRETARÍA DE TRABAJO Y PREVISIÓN SOCIAL

**BIENESTAR**

SECRETARÍA DE BIENESTAR



\* Administración Pública Federal

21

Acciones de colaboración a nivel internacional para el intercambio de conocimiento



Banco Mundial



International Initiative for Impact Evaluation



unicef

CoPLAC GpRD

COMUNIDAD DE PROFESIONALES Y EXPERTOS EN LATINOAMÉRICA Y EL CARIBE EN GESTIÓN PARA RESULTADOS EN EL DESARROLLO



38

Asesorías y capacitaciones en materia de construcción de indicadores y metodología de marco lógico

6

Convenios de colaboración: Sonora, Yucatán, Tabasco, Veracruz, Puebla y Jalisco



## Espacios de vinculación, 2019



**OPHI Summer School 2019**

Ciudad de México, del 12 al 24 de agosto

**BUENAS PRÁCTICAS**

en el uso de los Resultados de Monitoreo y Evaluación en el Ciclo de las Políticas Públicas  
2019

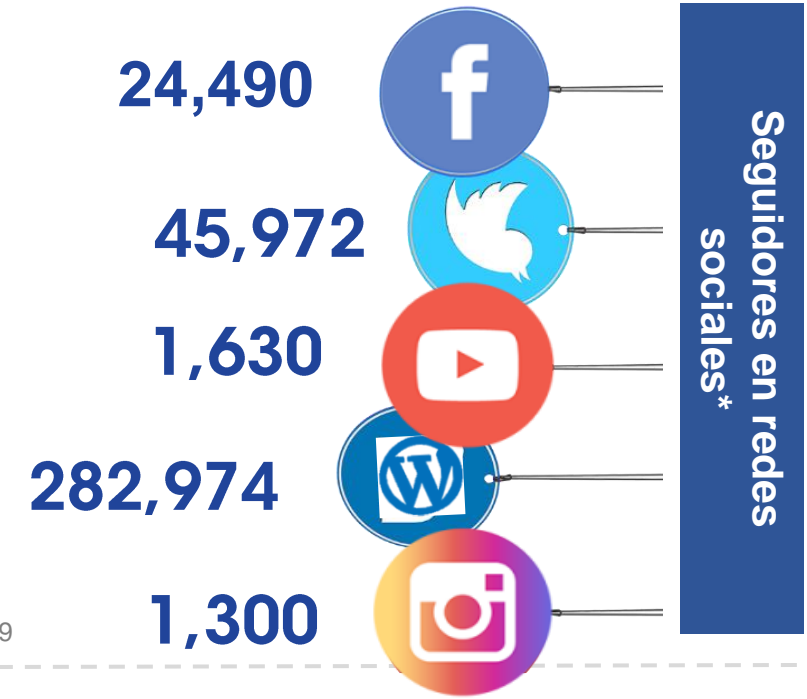


Reconocimiento Buenas Prácticas de Monitoreo y Evaluación en las Entidades Federativas y Municipios, 2019

# E.4 Divulgar los productos del CONEVAL para fomentar el uso de la información

# 28

## Documentos divulgados en la página web del CONEVAL



\* A diciembre de 2019

## Citas y Entrevistas en Medios de Comunicación

Citas en medios de comunicación **12,469**

**157** Entrevistas por parte de los voceros del CONEVAL



## 12 Sesiones Ordinarias de la Comisión Ejecutiva

Los investigadores académicos y expertos del CONEVAL discutieron acerca de:

- ✓ Acceso efectivo a los derechos sociales
- ✓ Importancia de la toma de decisiones basadas en evidencia
- ✓ Relevancia de elementos de monitoreo y evaluación en las intervenciones gubernamentales



## Transparencia

CONEVAL atendió

# 152

solicitudes de información de los ciudadanos, a través de la



PLATAFORMA NACIONAL  
DE TRANSPARENCIA

[www.plataformadetransparencia.org.mx](http://www.plataformadetransparencia.org.mx)





# Presupuesto Ejercido, 2019

¿Cómo se ejerció el presupuesto? En...

+	<b>Servicios Personales</b> Se compone de pago de nómina del personal del CONEVAL, prestaciones (seguridad social), entre otros.	<b>\$138,619,209</b>
+	<b>Gastos de Operación</b> Incluye pago de estudios e investigaciones en materia de evaluación, monitoreo y pobreza, así como el pago de servicios básicos, entre otros.	<b>\$229,270,509</b>
+	<b>Otros gastos</b> Son las aportaciones al Fondo sectorial para la realización de investigación en materia de análisis de la pobreza y el monitoreo y evaluación.	<b>\$25,000</b>
=	<b>Gasto corriente total ejercido</b>	<b>\$367,914,718</b>



# Comité Directivo 2019

Ing. María Luisa Albores González **PRESIDENTE**  
Secretaría de Bienestar

Mtro. Iván Rico López **PRESIDENTE suplente**

Dr. Armando Bartra Vergés

Dra. María del Rosario Cárdenas Elizalde

Dr. Guillermo Cejudo Ramírez

Mtro. Salomón Nahmad Sittón

Dra. Claudia Vanessa Maldonado Trujillo

Mtro. John Roberto Scott Andretta

Investigadores Académicos

Universidad Autónoma Metropolitana

Universidad Autónoma Metropolitana

Centro de Investigación y Docencia Económicas

Centro de Investigaciones y Estudios Superiores en Antropología Social-Pacífico-Sur

Centro de Investigación y Docencia Económicas

Centro de Investigación y Docencia Económicas

Integrantes de la Secretaría de Hacienda y Crédito Público

Lic. Victoria Rodríguez Ceja

Dra. Rosa Isabel Islas Arredondo

Lic. Claudia Elizabeth de la Vega Madrigal

Edgar A. Martínez Mendoza

Representante Propietaria

Representante Suplente

Secretaria Técnica

Prosecretario CONEVAL

Órgano de Vigilancia

Lic. Miguel Ángel Robles Roa

Mtro. Marco Antonio Ramírez Moncayo

Comisario Público Propietario ante el CONEVAL

Comisario Público Suplente ante el CONEVAL



Consejo Nacional de Evaluación  
de la Política de Desarrollo Social

## Secretaría Ejecutiva

José Nabor Cruz Marcelo

**Secretario Ejecutivo**

Edgar A. Martínez Mendoza

**Director General Adjunto de Coordinación**

Ricardo C. Aparicio Jiménez

**Director General Adjunto de Análisis de la Pobreza**

Thania de la Garza Navarrete

**Directora General Adjunta de Evaluación**

Daniel Gutiérrez Cruz

**Director General Adjunto de Administración**





15  
AÑOS

**coneval**  
Consejo Nacional de Evaluación  
de la Política de Desarrollo Social


Av. Insurgentes Sur # 810,  
Colonia del Valle,  
Alcaldía Benito Juárez  
C.P. 03100  
Ciudad de México  
Tel. (01 55) 54 81 72 00

[www.coneval.org.mx](http://www.coneval.org.mx)

 /Coneval

 @coneval\_mx

 @coneval

 conevalvideo

 [www.blogconeval.gob.mx](http://www.blogconeval.gob.mx)