

Num. 002/2007

México, D. F. a 03 de agosto de 2007

REPORTA CONEVAL CIFRAS ACTUALIZADAS DE POBREZA POR INGRESOS 2006

- 44.7 millones de mexicanos vivían en condiciones de pobreza de patrimonio en 2006
- Para el periodo 1992-2006, la pobreza de patrimonio pasó de 53.1 a 42.6 por ciento
- Las estimaciones que se presentan son complementarias a los mapas de pobreza publicados recientemente

Con base en sus atribuciones y responsabilidades legales, el Consejo Nacional de Evaluación de la Política de Desarrollo Social (CONEVAL) presenta las estimaciones de pobreza por ingresos a nivel nacional y en los ámbitos rural y urbano para el año 2006, utilizando la información generada por el Instituto Nacional de Estadística, Geografía e Informática (INEGI).

De acuerdo con la Encuesta Nacional de Ingresos y Gastos de los Hogares (ENIGH) 2006 elaborada por el INEGI, 44.7 millones de mexicanos vivían en condiciones de pobreza de patrimonio en 2006 y 14.4 millones de mexicanos se encontraban en situación de pobreza alimentaria.

En 2006, de los 14.4 millones de personas en pobreza alimentaria, 5.0 millones se ubicaban en zonas urbanas y 9.4 millones en rurales, lo cual indica que dos de cada tres personas en situación de pobreza alimentaria se ubican en las zonas rurales.

Asimismo, la ENIGH 2006 señala que el diez por ciento de las personas con menores ingresos corrientes concentran 1.6 por ciento de los ingresos corrientes totales, mientras que el diez por ciento de las personas con mayores ingresos del país acumulan 39.3 por ciento de los ingresos totales corrientes, lo cual muestra la persistencia de la desigualdad en México.

La incidencia de la pobreza de patrimonio en la población entre 2004 y 2006 pasó de 47.2 por ciento a 42.6 por ciento y la pobreza alimentaria se redujo de 17.4 a 13.8 por ciento, lo cual representa una reducción de 3.9 y 3.5 millones de personas, respectivamente.

Entre 2004 y 2005 la pobreza a nivel nacional no tuvo cambios estadísticamente significativos, aunque se observó un incremento puntual de 17.4 a 18.2 por ciento en la pobreza alimentaria, lo cual interrumpió la tendencia de reducción de pobreza que se había observado en los años previos.

El porcentaje de personas en pobreza de patrimonio tuvo una reducción de 11.0 puntos porcentuales entre 2000 y 2006, en tanto que el porcentaje de pobreza alimentaria se redujo 10.3 puntos porcentuales durante el mismo periodo. Lo anterior representa una reducción de 8.0 y 9.3 millones de personas, respectivamente.

Para el periodo 1992-2006, la pobreza de patrimonio pasó de 53.1 a 42.6 por ciento, lo que representa una reducción de 1.5 millones de personas. En el caso de la pobreza alimentaria, el porcentaje pasó de 21.4 a 13.8 por ciento en ese periodo, lo que equivale a una reducción de 4.2 millones de personas.

Es importante observar que entre 1994 y 1996 la pobreza alimentaria se incrementó en 15.6 millones de personas y la pobreza de patrimonio tuvo un incremento de 16.9 millones de personas, resultado de la crisis económica que enfrentó el país en ese periodo. Sólo hasta 2005 se tuvo un número de personas en pobreza similar al que se tenía en 1992, lo cual muestra que la situación económica del país tiene una fuerte influencia sobre la pobreza.

Lo anterior implicó que el número de personas en condición de pobreza de patrimonio tuviera una disminución entre 1992 y 2006 de sólo 1.5 millones de personas. La pobreza en el país es aún elevada y es necesario continuar con los esfuerzos en materia de políticas económicas y sociales para lograr una reducción acelerada.

Las estimaciones que se presentan son complementarias a los mapas de pobreza publicados recientemente, los cuales consideran la mayor parte de los indicadores señalados en la Ley General de Desarrollo Social (LGDS).

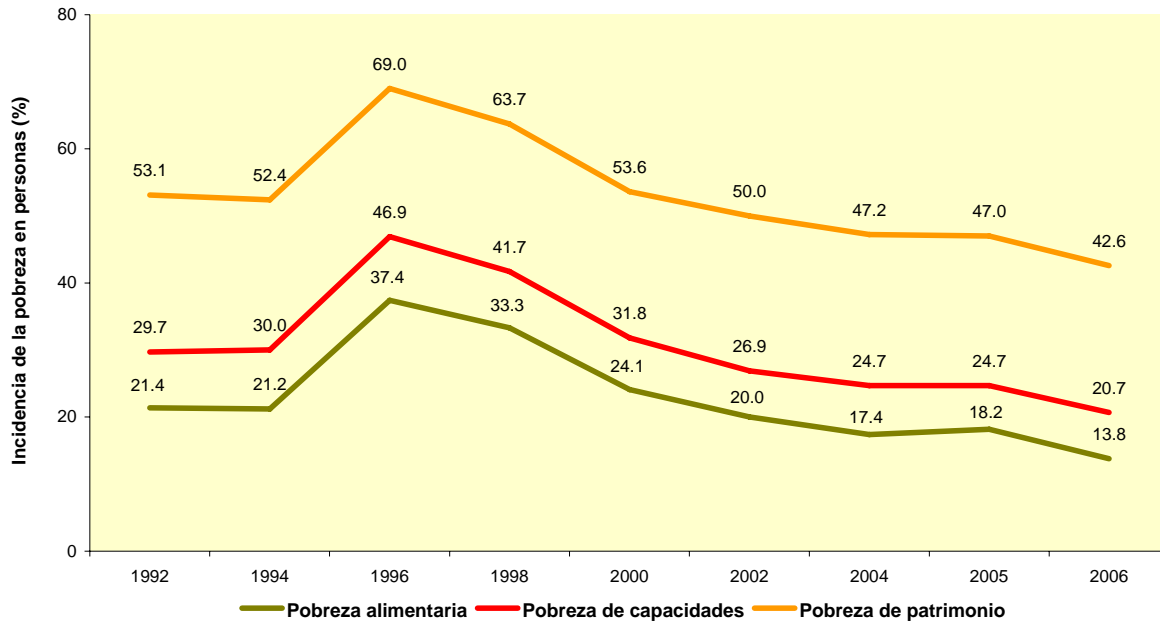
La información que se presenta actualiza las estimaciones de pobreza monetaria que cubren desde 1992 a 2006. Los datos reportados se basan únicamente en el ingreso corriente *per capita*, uno de los indicadores que, de acuerdo con la LGDS, debe ser empleado para calcular la pobreza.

El CONEVAL está desarrollando actualmente trabajos con especialistas nacionales e internacionales para diseñar y establecer la medición oficial de la pobreza en México, que, de acuerdo con la LGDS, debe ser multidimensional y considerar los siguientes indicadores: ingreso corriente *per capita*; rezago educativo promedio en el hogar; acceso a los servicios de salud; acceso a la seguridad social; calidad y espacios de la vivienda; acceso a los servicios básicos en la vivienda; acceso a la alimentación, y grado de cohesión social.

El CONEVAL es un organismo con autonomía técnica y de gestión que tiene la responsabilidad de definir, identificar y medir la pobreza a nivel estatal y municipal garantizando la transparencia, objetividad y rigor técnico en dichas actividades.

---000---

Gráfica 1
Evolución de la pobreza nacional, 1992-2006
Incidencia de la pobreza (porcentaje de personas)



Fuente: Estimaciones del CONEVAL con base en las ENIGH de 1992 a 2006

Cuadro 1
Porcentaje y número de hogares en condición de pobreza, 1992 - 2006

Ámbito y tipo de pobreza	Porcentajes				Número de hogares			
	1992	2000	2004	2006	1992	2000	2004	2006
Nacional								
Alimentaria ¹	16.4	18.5	13.8	10.6	3,041,113	4,384,487	3,535,944	2,813,874
Capacidades ²	23.1	25.2	19.9	16.1	4,287,508	5,972,949	5,089,169	4,269,023
Patrimonio ³	44.5	45.7	39.7	35.5	8,248,539	10,821,786	10,155,906	9,410,821
Rural								
Alimentaria	28.0	34.1	22.9	19.5	1,895,216	2,916,329	2,113,076	1,784,234
Capacidades	36.6	41.3	29.9	26.5	2,481,152	3,535,795	2,764,862	2,423,656
Patrimonio	58.2	60.7	49.3	47.2	3,941,018	5,191,931	4,553,909	4,320,574
Urbana								
Alimentaria	9.7	9.7	8.7	5.9	1,145,897	1,468,158	1,422,868	1,029,640
Capacidades	15.4	16.1	14.2	10.6	1,806,356	2,437,154	2,324,307	1,845,367
Patrimonio	36.6	37.3	34.3	29.3	4,307,521	5,629,855	5,601,997	5,090,247

¹ Pobreza alimentaria: se refiere a los hogares cuyo ingreso *per capita* es menor al necesario para cubrir las necesidades de alimentación correspondientes a los requerimientos establecidos en la canasta alimentaria INEGI - CEPAL.

² Pobreza de capacidades: se refiere a los hogares cuyo ingreso *per capita* es menor al necesario para cubrir el patrón de consumo básico de alimentación, salud y educación.

³ Pobreza de patrimonio: se refiere a los hogares cuyo ingreso *per capita* es menor al necesario para cubrir el patrón de consumo básico de alimentación, vestido y calzado, vivienda, salud, transporte público y educación.

Fuente: Estimaciones del CONEVAL con base en las ENIGH 1992, 2000, 2004 y 2006

Cuadro 2
Porcentaje y número de personas en condición de pobreza, 1992 - 2006

Ámbito y tipo de pobreza	Porcentajes				Número de personas			
	1992	2000	2004	2006	1992	2000	2004	2006
Nacional								
Alimentaria ¹	21.4	24.1	17.4	13.8	18,579,252	23,722,151	17,914,516	14,428,436
Capacidades ²	29.7	31.8	24.7	20.7	25,772,159	31,216,334	25,435,261	21,657,375
Patrimonio ³	53.1	53.6	47.2	42.6	46,138,837	52,700,549	48,625,044	44,677,884
Rural								
Alimentaria	34.0	42.4	28.0	24.5	11,778,518	16,223,318	10,823,348	9,433,570
Capacidades	44.1	49.9	36.2	32.7	15,261,823	19,110,747	13,966,069	12,613,471
Patrimonio	66.5	69.2	57.4	54.7	22,997,951	26,498,520	22,139,967	21,052,264
Urbana								
Alimentaria	13.0	12.5	11.0	7.5	6,800,734	7,498,833	7,091,168	4,994,866
Capacidades	20.1	20.2	17.8	13.6	10,510,336	12,105,587	11,469,192	9,043,904
Patrimonio	44.3	43.7	41.1	35.6	23,140,886	26,202,029	26,485,077	23,625,620

¹ Pobreza alimentaria: se refiere a las personas cuyo ingreso es menor al necesario para cubrir las necesidades de alimentación correspondientes a los requerimientos establecidos en la canasta alimentaria INEGI - CEPAL.

² Pobreza de capacidades: se refiere a las personas personas cuyo ingreso es menor al necesario para cubrir el patrón de consumo básico de alimentación, salud y educación.

³ Pobreza de patrimonio: se refiere a las personas cuyo ingreso es menor al necesario para cubrir el patrón de consumo básico de alimentación, vestido y calzado, vivienda, salud, transporte público y educación.

Fuente: Estimaciones del CONEVAL con base en las ENIGH 1992, 2000, 2004 y 2006

ANEXO

Cifras actualizadas sobre la pobreza por ingresos en México para el año 2006

Con base en sus atribuciones y responsabilidades legales, el Consejo Nacional de Evaluación de la Política de Desarrollo Social (CONEVAL) presenta las estimaciones de pobreza por ingresos a nivel nacional y en los ámbitos rural y urbano para el año 2006. Estos cálculos se realizaron a partir de la información de la Encuesta Nacional de Ingresos y Gastos de los Hogares (ENIGH) de 2006, la cual fue dada a conocer el pasado 16 de julio por el Instituto Nacional de Estadística, Geografía e Informática (INEGI).

La información que se presenta en este informe actualiza las estimaciones de pobreza monetaria que cubren desde 1992 a la fecha. Los datos reportados se basan únicamente en el ingreso corriente *per capita*, uno de los indicadores que, de acuerdo con la Ley General de Desarrollo Social (LGDS), debe ser empleado para calcular la pobreza.

Hay que advertir que las estimaciones que se presentan son complementarias a los mapas de pobreza publicados recientemente, los cuales consideran la mayor parte de los indicadores señalados en la LGDS.

Actualmente el CONEVAL está desarrollando trabajos con especialistas nacionales e internacionales para diseñar y establecer la medición oficial de la pobreza en México, que, de acuerdo con la LGDS, debe ser multidimensional y considerar los siguientes indicadores: ingreso corriente *per capita*; rezago educativo promedio en el hogar; acceso a los servicios de salud; acceso a la seguridad social; calidad y espacios de la vivienda; acceso a los servicios básicos en la vivienda; acceso a la alimentación, y grado de cohesión social.

Situación actual de la pobreza por ingresos

- De acuerdo con la ENIGH 2006, 44.7 millones de mexicanos, 42.6 por ciento del total de los habitantes del país, viven en pobreza de patrimonio. Esto significa que cada uno de ellos tiene un ingreso total inferior a 1,625 pesos mensuales en el área urbana y menor a 1,086 pesos en el área rural, lo cual les impediría adquirir sus requerimientos básicos de alimentación, salud, educación, vestido, calzado, vivienda y transporte público, aun si el total de sus ingresos lo dedicasen exclusivamente a satisfacer estas necesidades.
- En las localidades rurales menores de 15 mil habitantes, la pobreza de patrimonio aqueja a 54.7 por ciento de la población, mientras que en las zonas urbanas asciende a 35.6 por ciento. Lo anterior implica que alrededor de 21.1 y 23.6 millones de personas son pobres de patrimonio a nivel rural y urbano, respectivamente.

- De acuerdo con la misma fuente, se estima que 13.8 por ciento de los mexicanos son pobres alimentarios, lo que representa alrededor de 14.4 millones de personas. Es considerado pobre alimentario quien tiene un ingreso mensual total menor a 810 pesos en el área urbana y menor a 599 en el área rural. Cualquier ingreso inferior a esa cantidad sería insuficiente para adquirir una mínima canasta alimentaria, aun si se destinaran todos los ingresos nada más que a ese propósito.
- En 2006, de los 14.4 millones de personas en pobreza alimentaria, 5.0 millones se ubicaban en zonas urbanas y 9.4 millones en rurales, lo cual indica que dos de cada tres personas en situación de pobreza alimentaria se ubican en las zonas rurales. La pobreza alimentaria urbana es de 7.5 por ciento, pero asciende a 24.5 por ciento en las áreas rurales.
- De acuerdo con los datos de la ENIGH 2006, el diez por ciento de las personas con menores ingresos corrientes concentran 1.6 por ciento de los ingresos corrientes totales, mientras que el diez por ciento de las personas con mayores ingresos del país acumulan 39.3 por ciento de los ingresos totales corrientes.

Cambios en la pobreza por ingresos entre 2004 y 2006

- La pobreza por ingresos a nivel nacional en todos sus niveles muestra una reducción entre 2004 y 2006. El número de personas pobres alimentarias disminuyó de 17.9 a 14.4 millones, es decir, de 17.4 a 13.8 por ciento de la población. El número de personas en pobreza de patrimonio pasó de 48.6 a 44.7 millones, lo que significa un cambio de 47.2 a 42.6 por ciento de la población.
- En las zonas rurales se registra una reducción puntual en todos los niveles de pobreza durante este periodo, aunque esta reducción no es estadísticamente significativa.
- La pobreza alimentaria en las zonas urbanas se redujo de 11.0 a 7.5 por ciento. El número de personas en condición de pobreza alimentaria se redujo de 7.1 a 5.0 millones y el de personas en pobreza de patrimonio pasó de 26.5 a 23.6 millones.

Evolución de la pobreza por ingresos 2000-2006

- Entre 2000 y 2006 la pobreza de patrimonio a nivel nacional se redujo de 53.6 a 42.6 por ciento, lo cual implica que el número de personas en condición de pobreza de patrimonio pasó de 52.7 a 44.7 millones. A su vez, la pobreza alimentaria se redujo de 24.1 a 13.8 por ciento, es decir, de 23.7 a 14.4 millones de personas.

- En las localidades rurales menores a 15 mil habitantes, el número de personas en condición de pobreza de patrimonio disminuyó de 26.5 a 21.1 millones, es decir un cambio de 69.2 a 54.7 por ciento de la población. En estas mismas localidades, el número de personas en condición de pobreza alimentaria pasó de 16.2 a 9.4 millones, que representa un cambio de 42.4 a 24.5 por ciento.
- En las zonas urbanas el número de personas en condición de pobreza de patrimonio pasó de 26.2 a 23.6 millones, lo que representa un cambio de 43.7 a 35.6 por ciento. La pobreza alimentaria pasó de 7.5 a 5.0 millones, que representa una disminución de 12.5 a 7.5 por ciento.

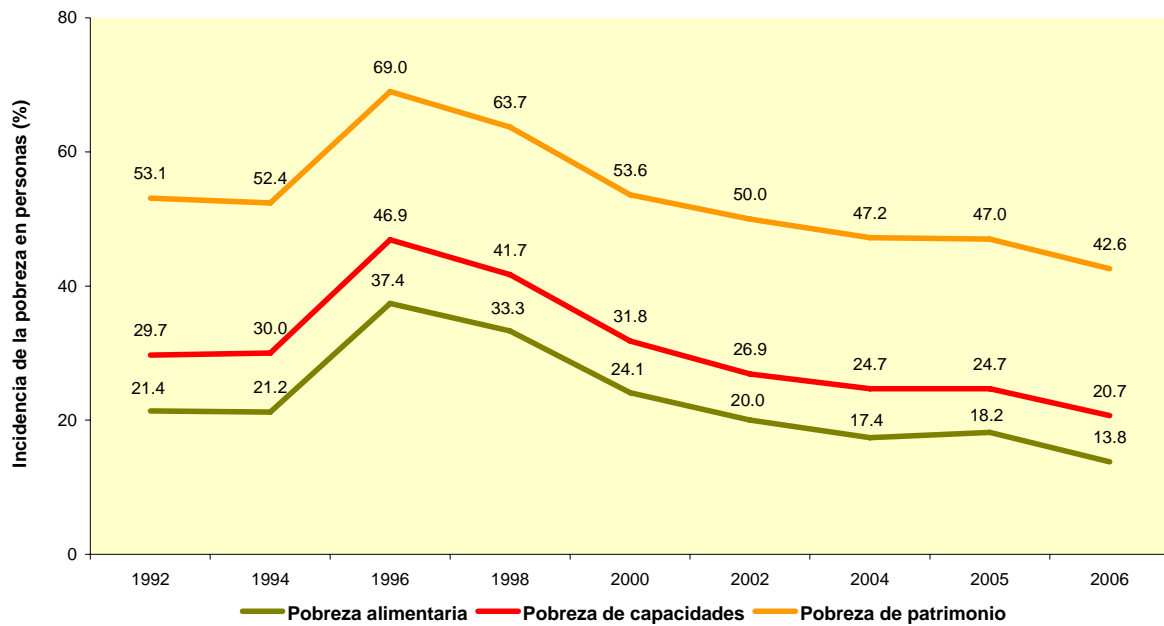
Cambios en la pobreza por ingresos 1992-2006

- La Gráfica 1 muestra que la pobreza alimentaria se incrementó de 21.2 a 37.4 por ciento a nivel nacional entre 1994 y 1996, lo cual significa que el número de personas en esta condición pasó de 19.0 a 34.7 millones. En el mismo periodo, la pobreza de patrimonio pasó de 52.4 a 69.0 por ciento, lo que incrementó el número de personas pobres de 47.0 a 64.0 millones.
- A nivel nacional, la pobreza alimentaria se redujo de 37.4 a 13.8 por ciento entre 1996 y 2006. La pobreza de patrimonio disminuyó de 69.0 a 42.6 por ciento durante el mismo periodo. El número de personas en condición de pobreza alimentaria pasó durante este periodo de 34.7 a 14.4 millones, mientras que el de la población en pobreza de patrimonio disminuyó de 64.0 a 44.7 millones.
- En el periodo completo, de 1992 a 2006, la pobreza de patrimonio bajó de 53.1 a 42.6 por ciento; el número de personas en esta condición de pobreza pasó de 46.1 a 44.7 millones.
- La pobreza alimentaria se redujo de 21.4 a 13.8 por ciento entre 1992 y 2006, lo que significó pasar de 18.6 a 14.4 millones de personas en esta situación de pobreza.
- En los catorce años comprendidos en este periodo el número de personas en pobreza alimentaria disminuyó en 4.1 millones, 2.3 millones en el área rural y 1.8 millones en el área urbana.
- En este mismo periodo la pobreza de patrimonio se redujo en 1.5 millones de personas, producto de una reducción de 2.0 millones en el área rural y un incremento de 500 mil personas en el área urbana.

Conclusiones

- Entre 2004 y 2006 se aprecia una reducción de la pobreza por ingresos en el país, aunque no hay evidencia de que la disminución observada en el área rural sea estadísticamente significativa.
- En un horizonte de mediano plazo, las estimaciones muestran que la pobreza por ingreso ha seguido su tendencia decreciente, tal como se aprecia al comparar las estimaciones de los años 2000 y 1992 con 2006.
- Es importante resaltar el gran impacto de la crisis económica de mediados de los años noventa, cuando la pobreza aumentó considerablemente. A partir de 1996 se ha reducido el porcentaje de personas en pobreza de patrimonio de 69.0 a 42.6 por ciento y la incidencia de pobreza alimentaria de 37.4 por ciento a 13.8 por ciento.
- A pesar de ello, el número de personas en condición de pobreza de patrimonio tuvo una disminución entre 1992 y 2006 de sólo 1.5 millones de personas, lo que implica que la pobreza en el país es aún elevada y que es necesario continuar con los esfuerzos en materia de políticas económicas y sociales para lograr una reducción acelerada.

Gráfica 1
Evolución de la pobreza nacional, 1992-2006
Incidencia de la pobreza (porcentaje de personas)



Fuente: Estimaciones del CONEVAL con base en las ENIGH de 1992 a 2006

Cuadro 1
Porcentaje y número de hogares en condición de pobreza, 1992 - 2006

Ámbito y tipo de pobreza	Porcentajes				Número de hogares			
	1992	2000	2004	2006	1992	2000	2004	2006
Nacional								
Alimentaria ¹	16.4	18.5	13.8	10.6	3,041,113	4,384,487	3,535,944	2,813,874
Capacidades ²	23.1	25.2	19.9	16.1	4,287,508	5,972,949	5,089,169	4,269,023
Patrimonio ³	44.5	45.7	39.7	35.5	8,248,539	10,821,786	10,155,906	9,410,821
Rural								
Alimentaria	28.0	34.1	22.9	19.5	1,895,216	2,916,329	2,113,076	1,784,234
Capacidades	36.6	41.3	29.9	26.5	2,481,152	3,535,795	2,764,862	2,423,656
Patrimonio	58.2	60.7	49.3	47.2	3,941,018	5,191,931	4,553,909	4,320,574
Urbana								
Alimentaria	9.7	9.7	8.7	5.9	1,145,897	1,468,158	1,422,868	1,029,640
Capacidades	15.4	16.1	14.2	10.6	1,806,356	2,437,154	2,324,307	1,845,367
Patrimonio	36.6	37.3	34.3	29.3	4,307,521	5,629,855	5,601,997	5,090,247

¹ Pobreza alimentaria: se refiere a los hogares cuyo ingreso *per capita* es menor al necesario para cubrir las necesidades de alimentación correspondientes a los requerimientos establecidos en la canasta alimentaria INEGI - CEPAL.

² Pobreza de capacidades: se refiere a los hogares cuyo ingreso *per capita* es menor al necesario para cubrir el patrón de consumo básico de alimentación, salud y educación.

³ Pobreza de patrimonio: se refiere a los hogares cuyo ingreso *per capita* es menor al necesario para cubrir el patrón de consumo básico de alimentación, vestido y calzado, vivienda, salud, transporte público y educación.

Fuente: Estimaciones del CONEVAL con base en las ENIGH 1992, 2000, 2004 y 2006

Cuadro 2

Porcentaje y número de personas en condición de pobreza, 1992 - 2006

Ámbito y tipo de pobreza	Porcentajes				Número de personas			
	1992	2000	2004	2006	1992	2000	2004	2006
Nacional								
Alimentaria ¹	21.4	24.1	17.4	13.8	18,579,252	23,722,151	17,914,516	14,428,436
Capacidades ²	29.7	31.8	24.7	20.7	25,772,159	31,216,334	25,435,261	21,657,375
Patrimonio ³	53.1	53.6	47.2	42.6	46,138,837	52,700,549	48,625,044	44,677,884
Rural								
Alimentaria	34.0	42.4	28.0	24.5	11,778,518	16,223,318	10,823,348	9,433,570
Capacidades	44.1	49.9	36.2	32.7	15,261,823	19,110,747	13,966,069	12,613,471
Patrimonio	66.5	69.2	57.4	54.7	22,997,951	26,498,520	22,139,967	21,052,264
Urbana								
Alimentaria	13.0	12.5	11.0	7.5	6,800,734	7,498,833	7,091,168	4,994,866
Capacidades	20.1	20.2	17.8	13.6	10,510,336	12,105,587	11,469,192	9,043,904
Patrimonio	44.3	43.7	41.1	35.6	23,140,886	26,202,029	26,485,077	23,625,620

¹ Pobreza alimentaria: se refiere a las personas cuyo ingreso es menor al necesario para cubrir las necesidades de alimentación correspondientes a los requerimientos establecidos en la canasta alimentaria INEGI - CEPAL.

² Pobreza de capacidades: se refiere a las personas personas cuyo ingreso es menor al necesario para cubrir el patrón de consumo básico de alimentación, salud y educación.

³ Pobreza de patrimonio: se refiere a las personas cuyo ingreso es menor al necesario para cubrir el patrón de consumo básico de alimentación, vestido y calzado, vivienda, salud, transporte público y educación.

Fuente: Estimaciones del CONEVAL con base en las ENIGH 1992, 2000, 2004 y 2006

Cuadro 3

Porcentaje de personas en condición de pobreza y significancia estadística de los cambios, 1992 - 2006

Ámbito y tipo de pobreza	Incidencia de la pobreza				Cambio en la incidencia			Significancia estadística del cambio ⁴		
	1992	2000	2004	2006	1992 - 2006	2000 - 2006	2004 - 2006	1992 - 2006	2000 - 2006	2004 - 2006
Nacional										
Alimentaria ¹	21.4	24.1	17.4	13.8	7.6	10.3	3.6	Significativa	Significativa	Significativa
Capacidades ²	29.7	31.8	24.7	20.7	9.0	11.1	4.0	Significativa	Significativa	Significativa
Patrimonio ³	53.1	53.6	47.2	42.6	10.5	11.0	4.6	Significativa	Significativa	Significativa
Rural										
Alimentaria	34.0	42.4	28.0	24.5	9.5	17.9	3.6	Significativa	Significativa	No significativa
Capacidades	44.1	49.9	36.2	32.7	11.4	17.2	3.4	Significativa	Significativa	No significativa
Patrimonio	66.5	69.2	57.4	54.7	11.8	14.6	2.7	Significativa	Significativa	No significativa
Urbana										
Alimentaria	13.0	12.5	11.0	7.5	5.5	5.0	3.5	Significativa	Significativa	Significativa
Capacidades	20.1	20.2	17.8	13.6	6.5	6.5	4.2	Significativa	Significativa	Significativa
Patrimonio	44.3	43.7	41.1	35.6	8.6	8.0	5.5	Significativa	Significativa	Significativa

¹ Pobreza alimentaria: se refiere a las personas cuyo ingreso es menor al necesario para cubrir las necesidades de alimentación correspondientes a los requerimientos establecidos en la canasta alimentaria INEGI - CEPAL.

² Pobreza de capacidades: se refiere a las personas personas cuyo ingreso es menor al necesario para cubrir el patrón de consumo básico de alimentación, salud y educación.

³ Pobreza de patrimonio: se refiere a las personas cuyo ingreso es menor al necesario para cubrir el patrón de consumo básico de alimentación, vestido y calzado, vivienda, salud, transporte público y educación.

⁴ Las pruebas de hipótesis son de dos colas y con un nivel de significancia de 0.05.

Fuente: Estimaciones del CONEVAL con base en las ENIGH 1992, 2000, 2004 y 2006

Cuadro 4
Evolución de la pobreza 1992 - 2006 con errores estándar *
Hogares

Año	Porcentajes			Número de hogares			Error estándar ⁴		
	Alimentaria ¹	Capacidades ²	Patrimonio ³	Alimentaria	Capacidades	Patrimonio	Alimentaria	Capacidades	Patrimonio
Nacional									
1992	16.4	23.1	44.5	3,041,113	4,287,508	8,248,539	0.8516	0.9157	1.2780
1994	16.1	23.2	43.6	3,177,666	4,566,826	8,589,084	0.6594	0.8190	1.1722
1996	29.1	38.0	60.2	5,963,972	7,784,969	12,336,372	0.9075	1.0271	1.1578
1998	26.3	33.9	55.7	5,844,388	7,531,472	12,371,439	0.7632	0.8278	0.9170
2000	18.5	25.2	45.7	4,384,487	5,972,949	10,821,786	0.7858	0.9218	1.1609
2002	15.6	21.4	42.4	3,825,260	5,242,179	10,407,370	0.8519	0.9624	1.2029
2004	13.8	19.9	39.7	3,535,944	5,089,169	10,155,906	0.5397	0.6706	0.8615
2005	14.1	19.5	39.6	3,614,648	4,999,913	10,178,614	0.4868	0.5661	0.6162
2006	10.6	16.1	35.5	2,813,874	4,269,023	9,410,821	0.4692	0.6146	0.6968
Rural									
1992	28.0	36.6	58.2	1,895,216	2,481,152	3,941,018	1.9074	1.7859	1.8872
1994	30.1	39.4	61.1	2,188,425	2,868,044	4,444,849	1.5585	1.6152	1.8020
1996	44.1	53.4	73.1	3,244,437	3,929,895	5,380,939	1.4775	1.4129	1.2445
1998	43.5	50.9	69.6	3,519,621	4,110,580	5,624,655	1.9486	1.9885	1.7847
2000	34.1	41.3	60.7	2,916,329	3,535,795	5,191,931	1.7240	1.9004	2.0538
2002	27.8	35.4	56.0	2,514,751	3,202,821	5,065,371	2.0891	2.3188	2.9238
2004	22.9	29.9	49.3	2,113,076	2,764,862	4,553,909	1.4947	1.9139	2.3255
2005	26.1	32.9	53.9	2,323,596	2,922,076	4,789,635	1.2699	1.5249	1.5260
2006	19.5	26.5	47.2	1,784,234	2,423,656	4,320,574	1.2365	1.5897	1.6562
Urbano									
1992	9.7	15.4	36.6	1,145,897	1,806,356	4,307,521	0.9218	1.1137	1.7483
1994	8.0	13.7	33.4	989,241	1,698,782	4,144,235	0.6806	1.0698	1.6671
1996	20.7	29.3	52.9	2,719,535	3,855,074	6,955,433	1.1204	1.3615	1.6532
1998	16.5	24.2	47.8	2,324,767	3,420,892	6,746,784	0.6937	0.8731	1.1248
2000	9.7	16.1	37.3	1,468,158	2,437,154	5,629,855	0.7720	1.0083	1.4344
2002	8.5	13.2	34.5	1,310,509	2,039,358	5,341,999	0.5570	0.7080	0.9815
2004	8.7	14.2	34.3	1,422,868	2,324,307	5,601,997	0.3788	0.4220	0.5672
2005	7.7	12.4	32.1	1,291,052	2,077,837	5,388,979	0.3666	0.4386	0.5978
2006	5.9	10.6	29.3	1,029,640	1,845,367	5,090,247	0.2580	0.3694	0.6015

* Las cifras corresponden a las nuevas bases de datos que incorporan las modificaciones hechas tras la conciliación demográfica realizada por el INEGI y el CONAPO.

¹ Pobreza alimentaria: se refiere a los hogares cuyo ingreso *per capita* es menor al necesario para cubrir las necesidades de alimentación correspondientes a los requerimientos establecidos en la canasta alimentaria INEGI - CEPAL.

² Pobreza de capacidades: se refiere a los hogares cuyo ingreso *per capita* es menor al necesario para cubrir el patrón de consumo básico de alimentación, salud y educación.

³ Pobreza de patrimonio: se refiere a los hogares cuyo ingreso *per capita* es menor al necesario para cubrir el patrón de consumo básico de alimentación, vestido y calzado, vivienda, salud, transporte público y educación.

⁴ Los errores estándar se reportan en porcentaje

Fuente: Estimaciones del CONEVAL con base en las ENIGH 1992 a 2006

Cuadro 5
Evolución de la pobreza 1992 - 2006 con errores estándar *
Personas

Año	Porcentajes			Número de personas			Error estándar ⁴		
	Alimentaria ¹	Capacidades ²	Patrimonio ³	Alimentaria	Capacidades	Patrimonio	Alimentaria	Capacidades	Patrimonio
Nacional									
1992	21.4	29.7	53.1	18,579,252	25,772,159	46,138,837	1.1189	1.1182	1.3596
1994	21.2	30.0	52.4	19,018,063	26,908,870	47,045,221	0.8295	0.9921	1.2370
1996	37.4	46.9	69.0	34,654,309	43,444,956	63,967,416	1.0424	1.0754	1.0654
1998	33.3	41.7	63.7	31,682,407	39,751,061	60,671,333	0.9253	0.9491	0.9389
2000	24.1	31.8	53.6	23,722,151	31,216,334	52,700,549	1.0448	1.1693	1.2490
2002	20.0	26.9	50.0	20,139,753	27,085,351	50,406,024	0.9310	1.0394	1.1084
2004	17.4	24.7	47.2	17,914,516	25,435,261	48,625,044	0.7660	0.9014	0.9085
2005	18.2	24.7	47.0	18,954,241	25,669,769	48,895,535	0.6450	0.7011	0.6958
2006	13.8	20.7	42.6	14,428,436	21,657,375	44,677,884	0.7064	0.8384	0.8142
Rural									
1992	34.0	44.1	66.5	11,778,518	15,261,823	22,997,951	2.3471	2.0126	1.8381
1994	37.0	47.5	69.3	13,263,492	17,022,854	24,824,766	1.8364	1.7763	1.7425
1996	53.5	62.6	80.7	19,432,686	22,717,044	29,302,332	1.5737	1.3547	1.0177
1998	51.7	59.0	75.9	19,280,503	22,002,734	28,268,312	2.1693	2.1054	1.8160
2000	42.4	49.9	69.2	16,223,318	19,110,747	26,498,520	2.1017	2.2144	1.9048
2002	34.0	42.6	64.3	13,077,654	16,388,532	24,749,630	2.0205	2.1526	2.2942
2004	28.0	36.2	57.4	10,823,348	13,966,069	22,139,967	1.9970	2.4209	2.3035
2005	32.3	39.8	61.8	12,454,723	15,348,682	23,828,638	1.5024	1.6577	1.4327
2006	24.5	32.7	54.7	9,433,570	12,613,471	21,052,264	1.7439	2.0373	1.8030
Urbano									
1992	13.0	20.1	44.3	6,800,734	10,510,336	23,140,886	1.2591	1.4753	1.9838
1994	10.7	18.3	41.2	5,754,571	9,886,016	22,220,455	0.8986	1.3853	1.9295
1996	27.0	36.8	61.5	15,221,623	20,727,912	34,665,084	1.3279	1.5161	1.6356
1998	21.4	30.6	55.9	12,401,904	17,748,327	32,403,021	0.9158	1.0758	1.1774
2000	12.5	20.2	43.7	7,498,833	12,105,587	26,202,029	1.0085	1.2751	1.6077
2002	11.3	17.2	41.1	7,062,099	10,696,819	25,656,394	0.7409	0.9138	1.0907
2004	11.0	17.8	41.1	7,091,168	11,469,192	26,485,077	0.5017	0.5497	0.6584
2005	9.9	15.8	38.3	6,499,518	10,321,087	25,066,897	0.4649	0.5515	0.7248
2006	7.5	13.6	35.6	4,994,866	9,043,904	23,625,620	0.3603	0.4906	0.7145

* Las cifras corresponden a las nuevas bases de datos que incorporan las modificaciones hechas tras la conciliación demográfica realizada por el INEGI y el CONAPO.

¹ Pobreza alimentaria: se refiere a las personas cuyo ingreso es menor al necesario para cubrir las necesidades de alimentación correspondientes a los requerimientos establecidos en la canasta alimentaria INEGI - CEPAL.

² Pobreza de capacidades: se refiere a las personas cuyo ingreso es menor al necesario para cubrir el patrón de consumo básico de alimentación, salud y educación.

³ Pobreza de patrimonio: se refiere a las personas cuyo ingreso es menor al necesario para cubrir el patrón de consumo básico de alimentación, vestido y calzado, vivienda, salud, transporte público y educación.

⁴ Los errores estándar se reportan en porcentaje

Fuente: Estimaciones del CONEVAL con base en las ENIGH 1992 a 2006

Cuadro 6
Líneas de pobreza 1992 - 2006

Ámbito	Líneas de Pobreza ¹			
	Año	Alimentaria ²	Capacidades ³	Patrimonio ⁴
Rural				
	1992 ⁵	124.75	147.49	226.37
	1994	142.87	168.92	259.25
	1996	289.47	342.24	525.28
	1998	388.13	458.89	704.31
	2000	463.36	547.83	840.81
	2002	494.78	584.97	897.82
	2004	548.17	648.10	994.70
	2005	584.34	690.87	1060.35
	2006	598.70	707.84	1086.40
Urbano				
	1992 ⁵	167.96	206.00	336.99
	1994	193.40	237.21	388.04
	1996	388.81	476.87	780.10
	1998	524.45	643.24	1052.25
	2000	626.62	768.55	1257.26
	2002	672.27	824.54	1348.85
	2004	739.60	907.12	1483.94
	2005	790.74	969.85	1586.55
	2006	809.87	993.31	1624.92
Coefficientes de Engel⁶				
	Rural		1.1823	1.8146
	Urbano		1.2265	2.0064

¹ Ingreso neto mensual per cápita en pesos de agosto de cada año.

² Línea de pobreza alimentaria: Monto mínimo de ingreso neto total mensual que una persona debe tener para cubrir sus necesidades básicas de alimentación

³ Línea de pobreza de capacidades: Monto mínimo de ingreso neto total mensual que una persona debe tener para cubrir sus necesidades básicas de alimentación, salud y educación

⁴ Línea de pobreza de patrimonio: Monto mínimo de ingreso neto total mensual que una persona debe tener para cubrir sus necesidades básicas de alimentación, salud, educación, vestido y calzado, transporte público y vivienda.

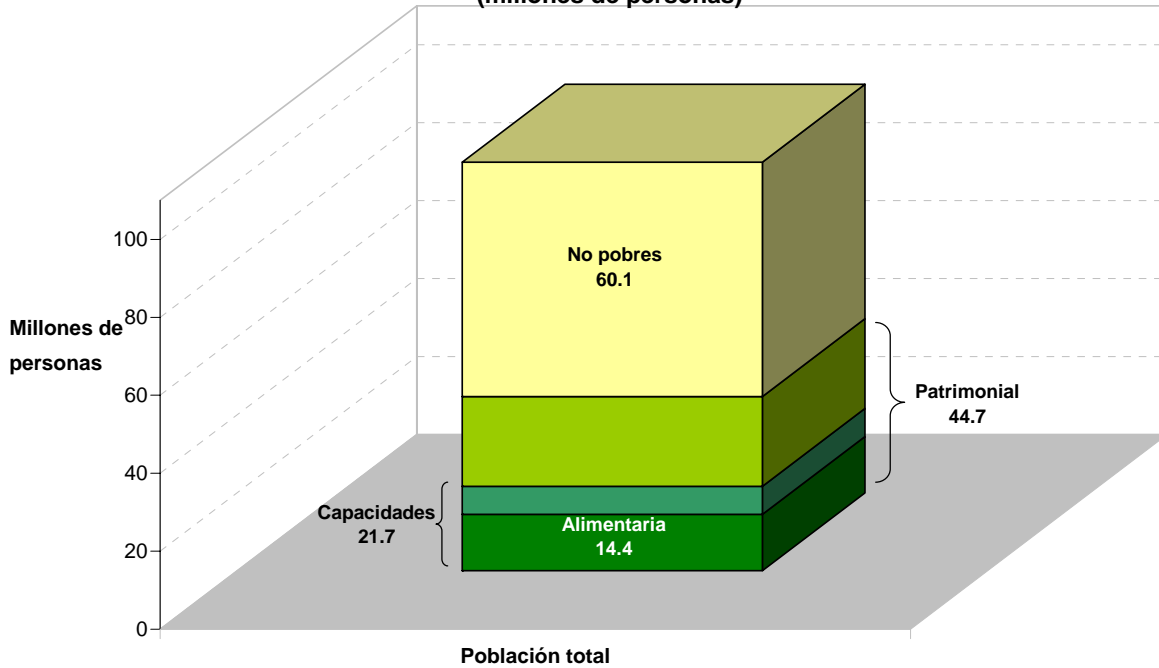
⁵ Para los años previos a 1993 se realiza el ajuste por el cambio a nuevos pesos.

⁶ Se utilizan los coeficientes de Engel del año 2000 a fin de hacer comparables las estimaciones.

FUENTE: Estimaciones del CONEVAL a partir de información del Banco de México

<http://www.banxico.org.mx>

Gráfica 2
Pobreza nacional 2006
(millones de personas)



Fuente: Estimaciones del CONEVAL con base en la ENIGH 2006